



ДЕПАРТАМЕНТ ОБРАЗОВАНИЯ ВЛАДИМИРСКОЙ ОБЛАСТИ  
ГОСУДАРСТВЕННОЕ БЮДЖЕТНОЕ УЧРЕЖДЕНИЕ ВЛАДИМИРСКОЙ  
ОБЛАСТИ «РЕГИОНАЛЬНЫЙ ИНФОРМАЦИОННО-АНАЛИТИЧЕСКИЙ ЦЕНТР  
ОЦЕНКИ КАЧЕСТВА ОБРАЗОВАНИЯ»



**АНАЛИТИЧЕСКИЕ МАТЕРИАЛЫ  
по результатам проведения  
всероссийских проверочных работ  
в 4-х классах общеобразовательных  
организаций Владимирской области  
в 2021 году**



**Ответственный редактор:**

**Мансурова С.И.**, директор государственного бюджетного учреждения Владимирской области «Региональный информационно-аналитический центр оценки качества образования».

**Составители:**

**Рязанцева Е.И.**, заместитель директора государственного бюджетного учреждения Владимирской области «Региональный информационно-аналитический центр оценки качества образования».

**Молькова Ю.Г.**, заведующий отделом оценки качества общего образования государственного бюджетного учреждения Владимирской области «Региональный информационно-аналитический центр оценки качества образования».

**Даниличева Е.А.**, главный специалист отдела оценки качества общего образования государственного бюджетного учреждения Владимирской области «Региональный информационно-аналитический центр оценки качества образования».

**Крестова М.Н.**, главный специалист отдела оценки качества общего образования государственного бюджетного учреждения Владимирской области «Региональный информационно-аналитический центр оценки качества образования».

**Сопунова И.В.**, главный специалист отдела оценки качества общего образования государственного бюджетного учреждения Владимирской области «Региональный информационно-аналитический центр оценки качества образования».

**«Аналитические материалы по результатам проведения всероссийских проверочных работ в 4-х классах общеобразовательных организаций Владимирской области в 2021 году» /** Департамент образования Владимирской области, государственное бюджетное учреждение Владимирской области «Региональный информационно-аналитический центр оценки качества образования». – Владимир, 2021. – 110 с.

В сборнике представлены аналитические материалы, описывающие общие подходы к анализу и использованию результатов всероссийских проверочных работ, проводимых в общеобразовательных организациях Владимирской области. Данная информация может быть полезна при проведении детального анализа результатов всероссийских проверочных работ в муниципальных органах управления образованием и общеобразовательных организациях.

Аналитические материалы предназначены для специалистов органов управления образованием; методистов, занимающихся вопросами оценки и управления качеством образования; руководителей и учителей общеобразовательных организаций.

## Содержание

|  |     |
|--|-----|
| Введение.....  | 4   |
| Общий анализ результатов всероссийских проверочных работ в 4-х классах в 2021 году.....        | 6   |
| Анализ результатов всероссийской проверочной работы по учебному предмету «Русский язык».....   | 9   |
| Анализ результатов всероссийской проверочной работы по учебному предмету «Математика».....     | 43  |
| Анализ результатов всероссийской проверочной работы по учебному предмету «Окружающий мир»..... | 69  |
| Заключение.....  | 109 |

ГБУ ВО РИАНЦОГО  
ВСЕ ПРАВА ЗАЩИЩЕНЫ

## Введение

В соответствии с приказом Федеральной службы по надзору в сфере образования и науки (далее – Рособрнадзор) от 11.02.2021 г. №119 «О проведении Федеральной службой по надзору в сфере образования и науки мониторинга качества подготовки обучающихся общеобразовательных организаций в форме всероссийских проверочных работ в 2021 году», письмом Рособрнадзора от 12.02.2021г. №14-15 «О проведении всероссийских проверочных работ в 4-8, 10-11 в 2021 году» проведены всероссийские проверочные работы (далее – ВПР) в общеобразовательных организациях (далее – ОО) Владимирской области для обучающихся 4-8, 10-11-х классов по программам начального, основного и среднего общего образования.

Целью проведения ВПР являлось осуществление мониторинга системы образования Владимирской области, в том числе мониторинга уровня подготовки обучающихся, в соответствии с федеральным государственным образовательным стандартом начального общего образования (далее – ФГОС) в общеобразовательных организациях, расположенных на территории региона, включая совершенствование преподавания учебных предметов: «Русский язык», «Математика», «Окружающий мир» - и повышение качества образования в ОО, расположенных на территории Владимирской области.

По распоряжению Департамента образования Владимирской области (далее – Департамент образования) №123 от 16.02.2021 года «О проведении всероссийских проверочных работ в 4-8, 10-11 классах в 2021 году» организационно-техническое, консультационное, информационно-методическое сопровождение обеспечивалось сотрудниками государственного бюджетного учреждения «Региональный информационно-аналитический центр оценки качества образования» в соответствии с приказом и информационным письмом Федеральной службы по надзору в сфере образования и науки, регламентирующими проведение ВПР на федеральном уровне в «Федеральной информационной системе оценки качества образования» (далее - ФИС ОКО), в том числе по информации, которая размещалась федеральным государственным бюджетным учреждением «Федеральный институт оценки качества образования», на портале ФИС ОКО, а также на основании распоряжений регионального уровня.

В соответствии с планом-графиком проведения ВПР-2021 проверочные работы в 4-х классах проведены в следующие сроки:

Таблица 1.

| <i>Период проведения</i>  | <i>Класс</i> | <i>Учебный предмет</i>                       | <i>Примечание</i> |
|---------------------------|--------------|--|-------------------|
| 15.03.2021-<br>21.05.2021 | 4            | Русский язык<br>Математика<br>Окружающий мир | В штатном режиме  |

В 2021 году во всероссийских проверочных работах приняли участие обучающиеся 4-х классов из 338 общеобразовательных организаций (41888 человеко/работы, что выше показателя 2020 года на 3705 (в 2020 году было 38183 человеко/работы)).

График проведения мониторинга качества подготовки обучающихся определялся образовательными организациями самостоятельно в пределах указанного периода.

Варианты контрольных измерительных материалов формировались для каждой школы индивидуально из банка заданий ВПР.

Содержание всероссийских проверочных работ определялось на основе ФГОС начального общего образования (утвержден приказом Минобрнауки России от 06.10.2009г. №373).

ВПР основаны на системно-деятельностном, компетентностном и уровневом подходах.

Всероссийские проверочные работы наряду с предметными результатами обучения оценивают также метапредметные результаты, в том числе уровень сформированности универсальных учебных действий (УУД) и овладения межпредметными понятиями.

Для получения наиболее полного представления об уровне подготовки обучающихся были проанализированы результаты выполнения проверочных работ по предметам. Анализ результатов проверочных работ позволил определить круг проблем, связанных с освоением отдельных учебных предметов.

## Общий анализ результатов всероссийских проверочных работ в 4-х классах в 2021 году

Обучающиеся 4-х классов выполняли всероссийские проверочные работы по 3 учебным предметам. При выполнении ВПР обучающиеся показали высокие результаты.

100% обучающихся Владимирской области показали качество успеваемости по всем предметам выше 70%. Показатели региона превышают российские показатели по всем предметам:

- по русскому языку на 5,4%;
- по математике на 2,8%;
- по окружающему миру на 2,6% (рисунок 1).

### Качественная успеваемость обучающихся 4-х классов, 2021 год

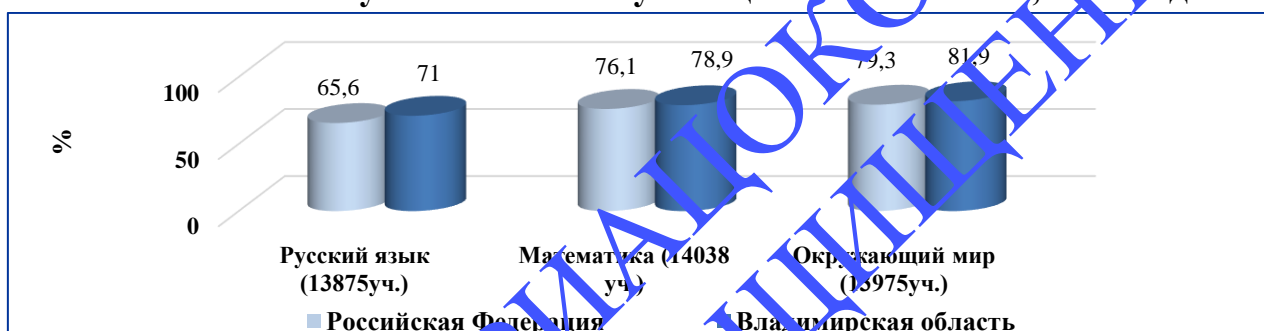


Рисунок 1.

При сопоставлении результатов всероссийских проверочных работ за период с 2019 по 2021 годы обучающиеся 4-х классов выявлено:

повышение качественной успеваемости по предметам:

- «Русский язык» – на 13,5%, чем в 2020 году;
- «Математика» - на 9,6% по сравнению с 2020 годом;
- «Окружающий мир» - на 1,4% выше, чем в 2019 году и на 13,3% выше, в сравнении 2020 годом (рисунок 2);

снижение качественной успеваемости по предметам:

- «Русский язык» - на 3,5%, чем в 2019 году;
- «Математика» – на 2,1% по сравнению с 2019 годом.

### Качественная успеваемость обучающихся 4-х классов за 2019, 2020, 2021 годы

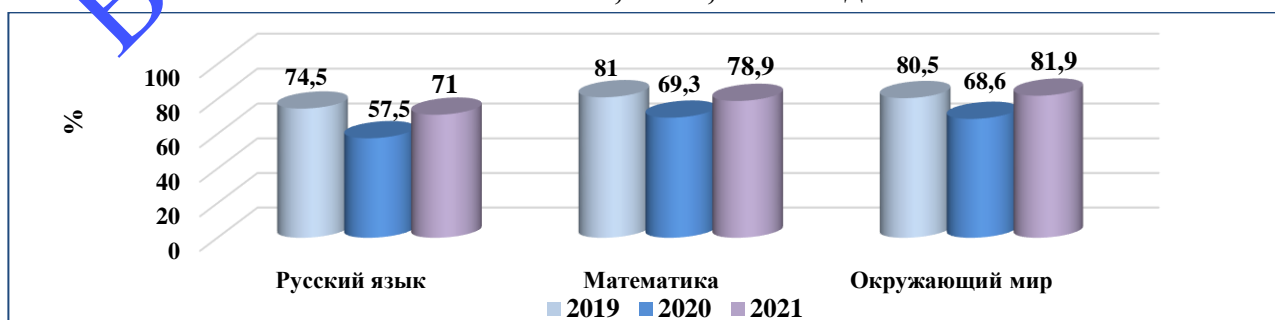


Рисунок 2.

В 2021 году во всероссийских проверочных работах во Владимирской области приняли участие обучающиеся из 21 муниципалитета.

В таблице 1 представлены показатели качественной успеваемости по всем предметам.

**Качественная успеваемость обучающихся 4-х классов в разрезе муниципалитетов, в процентах**

Таблица 1.

| Группы участников                     | Кол-во ОО  | РУ   | М    | ОМ   |
|---------------------------------------|--|------|------|------|
| Российская Федерация                  | 36481  | 65,6 | 76,1 | 79,3 |
| Владимирская область                  | 338  | 71   | 78,9 | 81,9 |
| город Владимир                        | 47   | 78,3 | 85,8 | 87,4 |
| Ковровский район                      | 13   | 58,4 | 71,7 | 78,5 |
| округ Муром                           | 17   | 71,8 | 81,7 | 86,1 |
| Александровский район                 | 22   | 65,8 | 71,1 | 78,4 |
| Вязниковский район                    | 20   | 62,3 | 69,6 | 74,6 |
| Гороховецкий район                    | 6  | 67,4 | 77,5 | 79,3 |
| Гусь-Хрустальный район                | 27   | 62,2 | 70,6 | 81,4 |
| город Гусь-Хрустальный                | 11   | 74,7 | 80,8 | 84,9 |
| Камешковский район                    | 13   | 60,1 | 69,8 | 78,4 |
| Киржачский район                      | 14   | 67,1 | 80,4 | 75,1 |
| Кольчугинский района                  | 15   | 74,5 | 81,6 | 80,3 |
| Меленковский район                    | 13   | 67,4 | 74,4 | 78,7 |
| Муромский район                       | 7  | 61,6 | 62,1 | 70,1 |
| Петушинский район                     | 21   | 64   | 73,6 | 74,7 |
| Селивановский район                   | 4  | 65,9 | 71,6 | 69,6 |
| Собинский район                       | 18   | 70,2 | 80,5 | 79   |
| Судогодский район                     | 16   | 65,9 | 73,8 | 73,7 |
| Суздальский район                     | 17   | 70,4 | 77,9 | 75,8 |
| Юрьев-Польский район                  | 14   | 67   | 76,2 | 76,3 |
| ЗАТО город Радужный                   | 2  | 69,3 | 84,3 | 88,9 |
| Владимирская область (рег.подчинение) | 4  | 72,9 | 78   | 91,7 |
| город Ковров                          | 17   | 71,2 | 77,8 | 84,7 |
|                                       | Показатель качества обученности выше среднего значения по ВО |      |      |      |
|                                       | Показатель качества обученности ниже среднего значения по ВО |      |      |      |

Результаты ВПР обучающихся 4-х классов превышают региональные показатели по предметам:

- «Русский язык» - в 5-ти муниципалитетах (23,8% от общего количества муниципалитетов, принявших участие в ВПР по данному предмету)
- «Математика» - в 7-ми муниципалитетах (33,3% от общего количества муниципалитетов, принявших участие в ВПР по данному предмету);



- «Окружающий мир» - в 5-ти муниципалитетах (23,8% от общего количества муниципалитетов, принявших участие в ВПР по данному предмету);

Следует отметить, что в 3-х муниципалитетах области (г.Владимир, о. Муром, г.Гусь-Хрустальный) показатель качественной успеваемости по всем предметам выше регионального.

Вместе с тем, в 13-ти муниципалитетах (61,9%) данный показатель ниже аналогичного результата по области.

При сравнении отметок, полученных участниками на ВПР, и их отметок по журналу, были выделены три группы обучающихся: отметки понизились (отметка за работу ниже отметки по журналу), отметки подтвердились (отметка за работу совпадает с отметкой по журналу) и отметки повысились (отметка за работу выше отметки по журналу).

Во Владимирской области в среднем 66,6% тестируемых подтвердили свои отметки; повысить свои результаты удалось еще примерно 11,4% четвероклассников, выполнявших работу; отметим, что 22% (среднее значение) участников работы понизили свои отметки (рисунок 3).

**Сравнение отметок обучающихся 4-х классов за ВПР с отметками по журналу, 2021 год**

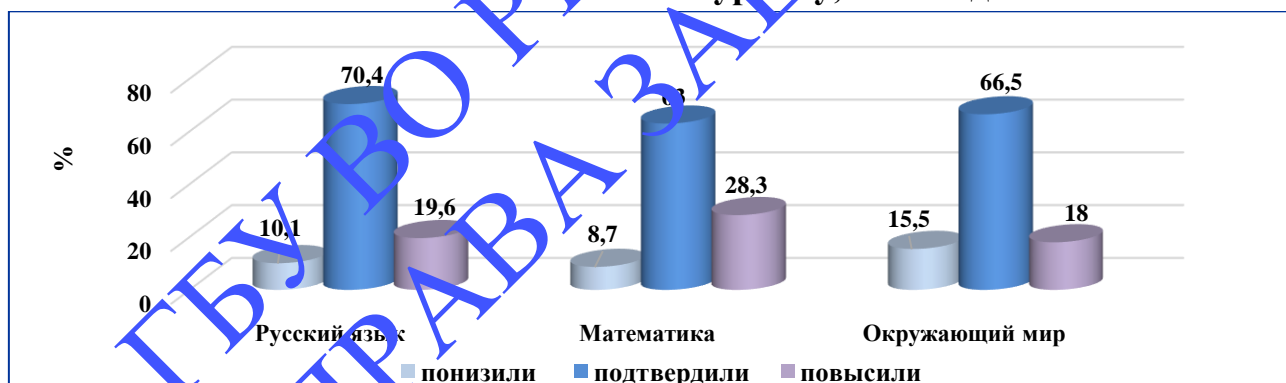


Рисунок 3.



## **Анализ результатов Всероссийской проверочной работы по учебному предмету «Русский язык»**

### **Назначение всероссийской проверочной работы**

Всероссийские проверочные работы (ВПР) проводятся с учетом национально-культурной и языковой специфики многонационального российского общества в целях осуществления мониторинга результатов перехода на ФГОС и направлены на выявление качества подготовки обучающихся.

Назначение КИМ для проведения проверочной работы по русскому языку - оценить качество общеобразовательной подготовки обучающихся 4 классов в соответствии с требованиями ФГОС. ВПР позволяют осуществить диагностику достижения предметных и метапредметных результатов, в том числе уровня сформированности универсальных учебных действий (УУД) и овладения межпредметными понятиями. Результаты ВПР в совокупности с имеющейся в образовательной организации информацией отражающей индивидуальные образовательные траектории обучающихся, могут быть использованы для оценки личностных результатов обучения.

Результаты ВПР могут быть использованы образовательными организациями для совершенствования методики преподавания русского языка в начальной школе, муниципальными и региональными органами исполнительной власти, осуществляющими государственное управление в сфере образования, для анализа текущего состояния муниципальных и региональных систем образования и формирования программ их развития.

Не предусмотрено использование результатов ВПР для оценки деятельности образовательных организаций, учителей, муниципальных и региональных органов исполнительной власти, осуществляющих государственное управление в сфере образования.

### **Документы, определяющие содержание проверочной работы**

Содержание проверочной работы соответствует Федеральному государственному образовательному стандарту начального общего образования (приказ Минобрнауки России от 6 октября 2009 г. № 373).

### **Подходы к отбору содержания, разработке структуры проверочной работы**

Всероссийские проверочные работы основаны на системно-деятельностном, компетентностном и уровневом подходах.

В рамках ВПР наряду с предметными результатами обучения выпускников начальной школы оцениваются также метапредметные результаты, в том числе уровень сформированности универсальных учебных действий (УУД) и овладения межпредметными понятиями.

Предусмотрена оценка сформированности следующих УУД.

*Личностные действия:* знание моральных норм и норм этикета, умение выделить нравственный аспект поведения, ориентация в социальных ролях межличностных отношениях.

*Регулятивные действия:* целеполагание, планирование, контроль и коррекция, саморегуляция.

*Общеучебные универсальные учебные действия:* поиск и выделение необходимой информации; структурирование знаний; осознанное произвольное построение речевого высказывания в письменной форме; выбор наиболее эффективных способов решения задач в зависимости от конкретных условий; рефлексия способов и условий действия, контроль и оценка процесса результатов деятельности; смысловое чтение как осмысление цели чтения выбор вида чтения в зависимости от цели; извлечение необходимой информации из прослушанных текстов различных жанров; определение основной и второстепенной информации; моделирование, преобразование модели.

*Логические универсальные действия:* анализ объектов в целях выделения признаков; синтез, в том числе самостоятельное достраивание с восполнением недостающих компонентов; выбор оснований и критериев для сравнения; подведение под понятие; выведение следствий; установление причинно-следственных связей; построение логической цепи рассуждений; доказательство.

*Коммуникативные действия:* умение с достаточной полнотой и точностью выразить свои мысли в соответствии с задачами и условиями коммуникации; владение монологической и диалогической формами речи в соответствии с грамматическими и синтаксическими нормами родного языка.

Ключевыми особенностями ВПР в начальной школе являются:

- соответствие ФГОС;
- соответствие отечественным традициям преподавания учебных предметов;
- учет национально-культурной и языковой специфики многонационального российского общества;
- отбор для контроля наиболее значимых аспектов подготовки как с точки зрения использования результатов обучения в повседневной жизни, так и с точки зрения продолжения образования;
- использование ряда заданий из открытого банка Национальных исследований качества образования (НИКО);
- использование только заданий открытого типа.

Тексты заданий в вариантах ВПР в целом соответствуют формулировкам, принятым в учебниках, включенных в Федеральный перечень учебников, рекомендуемых Министерством просвещения РФ к использованию при реализации имеющих государственную аккредитацию образовательных программ начального общего образования.

### Структура проверочной работы

Вариант проверочной работы состоит из двух частей, которые выполняются в разные дни и различаются по содержанию и количеству заданий.

Часть 1 содержит 3 задания: диктант (задание 1) и 2 задания по написанному тексту.

Часть 2 содержит 12 заданий, в том числе 9 заданий к приведенному в варианте проверочной работы тексту для чтения.

### Кодификаторы проверяемых элементов содержания и требований к уровню подготовки обучающихся

В табл. 1 приведены предусмотренные ПОСЛ НОО виды речевой деятельности.

Таблица 1

| Код | Виды речевой деятельности   |
|-----|---|
| 1   | <b>Слушание</b>   |
|     | 1.1 Понимание на слух информации, содержащейся в предъявляемом тексте, определение основной мысли текста, передача его содержания по вопросам.          |
| 2   | <b>Говорение</b>  |
|     | 2.1 Выбор языковых средств в соответствии с целями и условиями общения для эффективного решения коммуникативной задачи.                                 |
|     | 2.2 Владение умениями начать, поддержать, закончить разговор, привлечь внимание и т. п.   |
|     | 2.3 Практическое овладение диалогической формой речи.   |
|     | 2.4 Практическое овладение устными монологическими высказываниями в соответствии с учебной задачей (описание, повествование, рассуждение).              |
|     | 2.5 Овладение нормами речевого этикета в ситуациях учебного и бытового общения (приветствие, прощание, извинение, благодарность, обращение с просьбой). |
| 3   | <b>Чтение</b>   |
|     | 3.1 Понимание учебного текста. Выборочное чтение с целью нахождения необходимого материала.   |
|     | 3.2 Нахождение информации, заданной в тексте в явном виде.  |
|     | 3.3 Формулирование простых выводов на основе информации, содержащейся в тексте.   |
|     | 3.4 Интерпретация и обобщение содержащейся в тексте информации.   |
|     | 3.5 Анализ и оценка содержания, языковых особенностей и структуры текста.   |

|   |     |   |
|---|-----|---|
| 4 |     | <b>Письмо</b>   |
|   | 4.1 | Письмо букв, буквосочетаний, слогов, слов, предложений в системе обучения грамоте.  |
|   | 4.2 | Овладение разборчивым, аккуратным письмом с учетом гигиенических требований к этому виду учебной работы.  |
|   | 4.3 | Списывание, письмо под диктовку в соответствии с изученными правилами.  |
|   | 4.4 | Письменное изложение содержания прослушанного и прочитанного текста (подробное, выборочное).  |
|   | 4.5 | Создание небольших собственных текстов (сочинений) по интересной детям тематике (на основе впечатлений, литературных произведений, сюжетных картин, серий картин, просмотра фрагмента видеозаписи и т. п.). |

В табл. 2 приведен кодификатор проверяемых элементов содержания.

Таблица 2

| Код  | Проверяемые элементы содержания   |  |
|------|---|--|
| 1    | <b>Фонетика и орфоэпия.</b>   |  |
|      | 1.1.  | Различение гласных и согласных звуков.   |
|      | 1.2.  | Нахождение в слове ударных и безударных гласных звуков.  |
|      | 1.3.  | Различение мягких и твердых согласных звуков, определение парных и непарных по твердости – мягкости согласных звуков.  |
|      | 1.4.  | Различение звонких и глухих звуков, определение парных и непарных по звонкости – глухости согласных звуков.  |
|      | 1.5.  | Деление слов на слоги.   |
|      | 1.6.  | Ударение, произношение звуков и сочетаний звуков в соответствии с нормами современного русского литературного языка.   |
|      | 1.7.  | <i>Фонетический разбор слова.</i>  |
| 2    | <b>Графика</b>  |  |
|      | 2.1.  | Различение звуков и букв.  |
|      | 2.2.  | Обозначение на письме твердости и мягкости согласных звуков. Использование на письме разделительных <i>ъ</i> и <i>ь</i> .  |
|      | 2.3.  | Установление соотношения звукового и буквенного состава слова в словах типа <i>стол, конь</i> ; в словах с йотированными гласными <i>е, е, ю, я</i> ; в словах с непроизносимыми согласными. |
|      | 2.4.  | Использование небуквенных графических средств: пробела между словами, знака переноса, абзаца.  |
| 2.5. | Знание алфавита: правильное название букв, знание их последовательности. Использование алфавита при работе со словарями, справочниками, каталогами. |  |
| 3    | <b>Лексика</b>  |  |
|      |   | Понимание слова как единства звучания и значения.  |
|      |   | Выявление слов, значение которых требует уточнения. <i>Определение значения слова по тексту или уточнение значения с помощью толкового словаря.</i>  |
|      |   | <i>Представление об однозначных и многозначных словах, о прямом и</i>  |

|          |     |   |
|----------|-----|---|
|          |     | <i>переносном значении слова.</i>   |
|          |     | <i>Наблюдение за использованием в речи синонимов и антонимов.</i>   |
| <b>4</b> |     | <b>Состав слова (морфемика)</b>   |
|          | 4.1 | Овладение понятием «родственные (однокоренные) слова». Различение однокоренных слов и различных форм одного и того же слова. Различение однокоренных слов и синонимов, однокоренных слов и слов с омонимичными корнями.   |
|          | 4.2 | Выделение в словах с однозначно выделяемыми морфемами окончания, корня, приставки, суффикса.  |
|          | 4.3 | Различение изменяемых и неизменяемых слов.  |
|          | 4.4 | <i>Представление о значении суффиксов и приставок. Образование однокоренных слов с помощью суффиксов и приставок.</i>   |
|          | 4.5 | <i>Разбор слова по составу.</i>   |
| <b>5</b> |     | <b>Морфология</b>   |
|          | 5.1 | <i>Части речи; деление частей речи на самостоятельные и служебные</i>   |
|          | 5.2 | Имя существительное. Значение и употребление в речи. Умение опознавать имена собственные. Различение имен существительных, отвечающих на вопросы «кто?» и «что?». Различение имен существительных мужского, женского и среднего рода. Изменение существительных по числам. Изменение существительных по падежам. Определение падежа, в котором употреблено имя существительное. <i>Различение падежных и смысловых (синтаксических) вопросов.</i> Определение принадлежности имен существительных к 1, 2, 3-му склонению. <i>Морфологический разбор имен существительных.</i> |
|          | 5.3 | Имя прилагательное. Значение и употребление в речи. Изменение прилагательных по родам, числам и падежам, кроме прилагательных на <b>-ий, -ья, -ов, -ин</b> . <i>Морфологический разбор имен прилагательных.</i>   |
|          | 5.4 | Местоимение. Общее представление о местоимении. <i>Личные местоимения, значение и употребление в речи. Личные местоимения 1, 2, 3-го лица единственного и множественного числа. Склонение личных местоимений.</i>   |
|          | 5.5 | Глагол. Значение и употребление в речи. Неопределенная форма глагола. Различение глаголов, отвечающих на вопросы «что сделать?» и «что делать?». Изменение глаголов по временам. Изменение глаголов по лицам и числам в настоящем и будущем времени (спряжение). Способы определения I и II спряжения глаголов (практическое овладение). Изменение глаголов прошедшего времени по родам и числам. <i>Морфологический разбор глаголов.</i>   |
|          | 5.6 | <i>Наречие. Значение и употребление в речи.</i>   |
|          | 5.7 | <i>Предлог. Знакомство с наиболее употребительными предлогами. Функция предлогов: образование падежных форм имен существительных и местоимений. Отличие предлогов от приставок.</i>   |
|          | 5.8 | Союзы <b>и, а, но</b> , их роль в речи.   |
|          | 5.9 | Частица <b>не</b> , ее значение.  |
| <b>6</b> |     | <b>Синтаксис</b>  |
|          | 6.1 | Различение предложения, словосочетания, слова (осознание их сходства и  |

|          |  |
|----------|--|
|          | различий). Установление связи (при помощи смысловых вопросов) между словами в словосочетании и предложении.  |
| 6.2      | Различение предложений по цели высказывания: повествовательные, вопросительные и побудительные; по эмоциональной окраске (интонации): восклицательные и невосклицательные.                     |
| 6.3      | Нахождение главных членов предложения: подлежащего и сказуемого.   |
| 6.4      | Различение главных и второстепенных членов предложения.  |
| 6.5      | Нахождение и самостоятельное составление предложений с однородными членами без союзов и с союзами <b>и, а, но</b> . Использование интонации перечисления в предложениях с однородными членами. |
| 6.6      | <i>Различение простых и сложных предложений.</i>   |
| <b>7</b> | <b>Орфография и пунктуация</b>   |
| 7.1      | Применение правил правописания сочетания <b>жи – ши, ча – ща, чу – шу</b> в положении под ударением  |
| 7.2      | Применение правил правописания сочетаний <b>чи – чи, чл, щл</b>  |
| 7.3      | Применение правил правописания: перенос слов   |
| 7.4      | Применение правил правописания: прописная буква в начале предложения, в именах собственных   |
| 7.5      | Применение правил правописания: проверяемые безударные гласные в корне слова   |
| 7.6      | Применение правил правописания: парные звонкие и глухие согласные в корне слова  |
| 7.7      | Применение правил правописания: неразличимые согласные   |
| 7.8      | Применение правил правописания: непроверяемые гласные и согласные в корне слова (на ограниченном перечне слов)   |
| 7.9      | Применение правил правописания: гласные и согласные в неизменяемых на письме приставках  |
| 7.10     | Применение правил правописания: разделительные <b>ъ</b> и <b>ь</b>   |
| 7.11     | Применение правил правописания: мягкий знак после шипящих на конце   |
| 7.12     | Применение правил правописания: безударные падежные окончания имен существительных (кроме существительных на <b>-мя, -ий, -ья, -ье, -ия, -ов, -ин</b> )  |
| 7.13     | Применение правил правописания: безударные окончания имен прилагательных   |
| 7.14     | Применение правил правописания: раздельное написание предлогов с личными местоимениями   |
| 7.15     | Применение правил правописания: <b>не</b> с глаголами  |
| 7.16     | Применение правил правописания: мягкий знак после шипящих на конце глаголов в форме 2-го лица единственного числа ( <b>пишешь, учишь</b> )   |
| 7.17     | Применение правил правописания: мягкий знак в глаголах в сочетании <b>-ться</b>  |
| 7.18     | Применение правил правописания: <b>безударные личные окончания глаголов</b>  |
| 7.19     | Применение правил правописания: раздельное написание предлогов с другими словами   |
| 7.20     | Применение правил правописания: знаки препинания в конце предложения:  |



|          |      |   |
|----------|------|---|
|          |      | точка, вопросительный и восклицательный знаки   |
|          | 7.21 | Применение правил правописания: знаки препинания (запятая) в предложениях с однородными членами   |
| <b>8</b> |      | <b>Текст</b>  |
|          | 8.1  | Текст. Признаки текста. Смысловое единство предложений в тексте. Заглавие текста.   |
|          | 8.2  | Последовательность предложений в тексте.  |
|          | 8.3  | Последовательность частей текста ( <i>абзацев</i> ).  |
|          | 8.4  | Комплексная работа над структурой текста: озаглавливание, корректирование порядка предложений и частей текста ( <i>абзацев</i> ).   |
|          | 8.5  | План текста. Составление планов к данным текстам. <i>Создание собственных текстов по предложенным планам.</i>   |
|          | 8.6  | Типы текстов: описание, повествование, рассуждение, их особенности.   |
|          | 8.7  | Знакомство с жанрами письма и поздравления, записки и другими небольшими текстами для конкретных ситуаций общения   |
|          | 8.8  | Создание собственных текстов и корректирование заданных текстов с учетом точности, правильности, богатства и выразительности письменной речи; <i>использование в текстах синонимов и антонимов</i>                          |
|          | 8.9  | Знакомство с основными видами изложений и сочинений (без заучивания определений): <i>изложения подробные и сжатые, изложения с элементами сочинения; сочинения-повествования, сочинения-описания, сочинения-рассуждения</i> |

В табл. 3 приведен кодификатор проверяемых требований к уровню подготовки.

Таблица 3

| Код      | Проверяемые требования к уровню подготовки |   |
|----------|--|---|
| <b>1</b> | <b>Метапредметные</b>                      |   |
|          | 1.1.                                       | освоение способов решения проблем творческого и поискового характера;   |
|          | 1.2.                                       | использование знаково-символических средств представления информации для создания моделей изучаемых объектов и процессов, схем решения учебных и практических задач;  |
|          | 1.3.                                       | использование различных способов поиска (в справочных источниках и открытом учебном информационном пространстве сети Интернет), сбора, обработки, анализа, организации, передачи и интерпретации информации в соответствии с коммуникативными и познавательными задачами и технологиями учебного предмета; в том числе умение вводить текст с помощью клавиатуры, фиксировать (записывать) в цифровой форме измеряемые величины и анализировать изображения, звуки, готовить свое выступление и выступать с аудио-, видео- и графическим сопровождением; соблюдать нормы информационной избирательности, этики и этикета; |
|          | 1.4.                                       | овладение навыками смыслового чтения текстов различных стилей и жанров в соответствии с целями и задачами;  |
|          | 1.5.                                       | умение осознанно строить речевое высказывание в соответствии с задачами коммуникации и составлять тексты в устной и письменной формах;  |



|          |       |   |
|----------|-------|---|
|          | 1.6.  | умения классификации по родовидовым признакам, установления аналогий и причинно-следственных связей, построения рассуждений, отнесения к известным понятиям;  |
|          | 1.7.  | умение излагать свое мнение и аргументировать свою точку зрения и оценку событий;   |
|          | 1.8.  | овладение начальными сведениями о сущности и особенностях объектов, процессов и явлений действительности (природных, социальных, культурных, технических и др.) в соответствии с содержанием конкретного учебного предмета;                         |
|          | 1.9.  | овладение базовыми предметными и межпредметными понятиями, отражающими существенные связи и отношения между объектами и процессами;   |
|          | 1.10. | умение работать в материальной и информационной среде начального общего образования (в том числе с учебными моделями) в соответствии с содержанием конкретного учебного предмета.   |
| <b>2</b> |       | <b>Предметные</b>   |
|          | 2.1.  | формирование первоначальных представлений о единстве и многообразии языкового и культурного пространства России, о языке как основе национального самосознания  |
|          | 2.2.  | понимание обучающимися того, что язык представляет собой явление национальной культуры и основное средство человеческого общения, осознание значения русского языка как государственного языка Российской Федерации, языка межнационального общения |
|          | 2.3.  | овладение первоначальными представлениями о нормах русского и родного литературного языка (орфоэпических, лексических, грамматических) и правилах речевого этикета  |
|          | 2.4.  | умение ориентироваться в целях, задачах, средствах и условиях общения, выбирать адекватные языковые средства для успешного решения коммуникативных задач  |
|          | 2.5.  | овладение учебными действиями с языковыми единицами и умение использовать знания для решения познавательных, практических и коммуникативных задач   |

### Распределение заданий проверочной работы по позициям кодификаторов

Распределение заданий по позициям кодификаторов приведено в табл. 4.

Таблица 4

| №              | Проверяемые требования (умения)  | Блоки ПООП НОО выпускник научится / получит возможность научиться              | Код КЭС/КТ   | Уровень сложности | Максимальный балл за выполнение задания | Примерное время выполнения задания обучающимся (в минутах) |
|----------------|--|--|--------------|-------------------|---|--|
| <b>Часть 1</b> |  |  |              |                   |   |  |
| 1              | Умение писать текст под диктовку, соблюдая в практике письма изученные орфографические и | Писать под диктовку тексты в соответствии с изученными правилами правописания; | 7 / 2.3; 2.5 | Б                 | 7                                       | 38   |

|                |  |  |                     |   |   |   |
|----------------|--|--|---------------------|---|---|---|
|                | пунктуационные нормы                               | проверять предложенный текст, находить и исправлять орфографические и пунктуационные ошибки/<br><i>Осознавать место возможного Возникновения орфографической ошибки; при работе над ошибками осознавать причины появления ошибки и определять способы действий, помогающие предотвратить ее в последующих письменных работах</i> |                     |   |   |   |
| 2              | Умение распознавать однородные члены предложения   | Выделять предложения с однородными членами   | 6.5 / 2.3; 2.5      | Б | 3 | 2 |
| 3              | 1) Умение распознавать главные члены предложения   | Находить главные и второстепенные (без деления на виды) члены предложения  | 6.3; 6.4 / 2.3; 2.5 | Б | 1 | 2 |
|                | 2) Умение распознавать части речи                  | Распознавать грамматические признаки слов; с учетом совокупности выявленных признаков (что называет, на какие вопросы отвечает, как изменяется) относить слова к определенной группе основных частей речи  | 3.1 / 2.3; 2.5      | Б | 3 | 3 |
| <b>Часть 2</b> |  |  |                     |   |   |   |
| 4              | Умение распознавать правильную орфоэпическую норму | <i>Соблюдать нормы русского Литературного языка в Собственной речи и оценивать соблюдение этих норм в речи собеседников (в объеме представленного в учебнике материала)</i>  | 1.6 / 2.3; 2.5      | Б | 2 | 2 |

|    |   |  |                |   |   |   |
|----|---|--|----------------|---|---|---|
| 5  | Умение классифицировать согласные звуки   | Характеризовать звуки русского языка: согласные звонкие/глухие                                 | 1 / 2.3; 2.5   | Б | 1 | 3 |
| 6  | Умение распознавать основную мысль текста при его письменном предъявлении; адекватно формулировать основную мысль в письменной форме, соблюдая нормы построения предложения и словоупотребления       | Определять тему и главную мысль текста   | 8.1 / 1.4      | Б | 2 | 4 |
| 7  | Умение составлять план прочитанного текста (адекватно воспроизводить прочитанный текст с заданной степенью свернутости) в письменной форме, соблюдая нормы построения предложения и словоупотребления | Делить тексты на смысловые части, составлять план текста                                       | 8.5 / 1.4      | Б | 3 | 5 |
| 8  | Умение строить речевое высказывание заданной структуры (вопросительное предложение) в письменной форме по содержанию прочитанного текста  | Задавать вопросы по содержанию текста и отвечать на них, подтверждая ответ примерами из текста | 8.2 / 1.4      | Б | 2 | 4 |
| 9  | Умение распознавать значение слова; адекватно формулировать значение слова в письменной форме, соблюдая нормы построения предложения и словоупотребления  | Определять значение слова по тексту  | 3 / 1.4        | Б | 1 | 3 |
| 10 | Умение подбирать к слову близкие по значению слова  | Подбирать синонимы для устранения повторов в тексте  | 8.8 / 2.3; 2.5 | Б | 1 | 3 |
| 11 | Умение классифицировать   | Находить в словах с однозначно   | 4.5 / 2.3; 2.5 | Б | 2 | 3 |

|    |  |  |                |   |   |   |
|----|--|--|----------------|---|---|---|
|    | слова по составу   | выделяемыми морфемами<br>окончание, корень,<br>приставку,<br>суффикс   |                |   |   |   |
| 12 | Умение распознавать имена существительные в предложении, распознавать грамматические признаки имени существительного | Распознавать грамматические признаки слов, с учетом совокупности выявленных признаков относить слова к определенной группе основных частей речи<br><i>/Проводить морфологический разбор имен существительных по предложенному в учебнике алгоритму; оценивать правильность проведения морфологического разбора; находить в тексте предложения вместе с именами существительными, к которым они относятся</i> | 5.2 / 2.3; 2.5 | П | 3 | 6 |
| 13 | Умение распознавать имена прилагательные в предложении, распознавать грамматические признаки имени прилагательного   | Распознавать грамматические признаки слов, с учетом совокупности выявленных признаков относить слова к определенной группе основных частей речи /<br>Проводить морфологический разбор имен прилагательных по предложенному в учебнике алгоритму, оценивать правильность проведения морфологического разбора  | 5.3/ 2.3;2.5   | П | 3 | 6 |
| 14 | Умение распознавать глаголы в предложении  | Распознавать грамматические признаки слов, с учетом совокупности выявленных  | 5.5/ 2.3; 2.5  | Б | 1 | 3 |

|   |  |   |                     |   |   |   |
|---|--|---|---------------------|---|---|---|
|   |  | признаков относить слова к определенной группе основных частей речи |                     |   |   |   |
| 15  | Умение на основе данной информации и собственного жизненного опыта обучающихся определять конкретную жизненную ситуацию для адекватной интерпретации данной информации, соблюдая при письме изученные орфографические и пунктуационные нормы | Интерпретация содержащейся в тексте информации                      | 8.7;8.8/<br>2.2;2.4 | Б | 3 | 3 |
| <p>Всего <b>15</b> заданий.<br/>         Максимальный балл – <b>38</b>.<br/>         Время выполнения проверочной работы – <b>90</b> минут.</p> |  |   |                     |   |   |   |

### Распределение заданий проверочной работы по уровню сложности

В таблице 5 представлена информация о распределении заданий проверочной работы по уровню сложности.

Таблица 5

| Уровень сложности заданий | Количество заданий | Максимальный первичный балл | Процент максимального первичного балла за выполнение заданий данного уровня сложности от максимального первичного балла за всю работу, равного 38 |
|---------------------------|--------------------|-----------------------------|---|
| Базовый                   | 15                 | 32                          | 84  |
| Повышенный                | 2                  | 6                           | 16  |
| Итого                     | 15                 | 38                          | 100   |

### Типы заданий, сценарии выполнения заданий

Задания части 1 проверочной работы направлены прежде всего на выявление уровня владения обучающимися базовыми предметными правописными и учебно-языковыми синтаксическими и морфологическими умениями, а также логическими, общеучебными универсальными действиями.

Задание 1 проверяет традиционное базовое правописное умение обучающихся правильно писать текст под диктовку, соблюдая при письме изученные орфографические и пунктуационные нормы. Успешное выполнение задания предусматривает сформированный навык аудирования (адекватное восприятие звучащей речи, понимание на слух информации, содержащейся в предъявляемом тексте) как одного из видов речевой деятельности.

Задания 2 и 3 предполагают знание основных языковых единиц. Эти задания нацелены на выявление уровня владения обучающимися базовыми учебно-языковыми опознавательными умениями. Задание 2 проверяет умение распознавать и подчеркивать однородные члены в предложении (учебно-языковое синтаксическое опознавательное умение); задание 3 (п. 1) - умение распознавать и графически обозначать главные члены предложения, задание 3 (п. 2) - умение распознавать изученные части речи в предложении (учебно-языковое морфологическое опознавательное умение).

Задание 4 направлено на проверку умения распознавать правильную орфоэпическую норму, вместе с тем оно способствует проверке коммуникативных универсальных учебных действий; задание 5 проверяет умение классифицировать согласные звуки в результате частичного фонетического анализа (учебно-языковые опознавательные и классификационные умения).

В задании 6 на основании адекватного понимания обучающимися письменно предъявляемой текстовой информации и владения изучаемым видом чтения (общеучебные и коммуникативные универсальные учебные действия) проверяются предметные коммуникативные умения распознавать и адекватно формулировать основную мысль текста в письменной форме, соблюдая нормы построения предложения и словоупотребления.

Задание 7 проверяет предметно-коммуникативное умение составлять план прочитанного текста в письменной форме, соблюдая нормы построения предложения и словоупотребления, вместе с тем задание направлено и на выявление уровня владения общеучебными универсальными учебными действиями: адекватно воспроизводить прочитанный текст с заданной степенью свернутости и соблюдать в плане последовательность содержания текста.

Задание 8 предполагает адекватное понимание и анализ обучающимися письменно предъявляемой текстовой информации (общеучебные и логические универсальные учебные действия), на основе которых выявляется способность строить речевое высказывание заданной структуры (вопросительное предложение) в письменной форме (правописные умения); одновременно с этим умение задавать вопрос показывает и уровень владения обучающимися коммуникативными универсальными учебными действиями, а умение преобразовывать воспринятую информацию в речевое высказывание - уровень владения общеучебными универсальными действиями.

Задание 9 выявляет и уровень учебно-языкового опознавательного умения обучающихся распознавать значение конкретного слова, используя указанный в задании контекст, и уровень предметного коммуникативного

умения адекватно формулировать значение слова в письменной форме, соблюдая нормы построения предложения и словоупотребления.

В задании 10 одновременно проверяется: учебно-языковое умение подбирать к слову близкие по значению слова (синонимы); предметное коммуникативное умение, заключающееся в понимании обучающимися уместного употребления близких по значению слов в собственной речи: коммуникативное универсальное учебное действие, связанное с возможной эквивалентной заменой слов в целях эффективного речевого общения.

Задания 11-14 проверяют знание обучающимися основных языковых единиц и направлены на выявление уровня владения логическими универсальными учебными действиями: анализ структуры слова; преобразование структурной схемы слова в слово; анализ грамматических признаков имен существительных, имен прилагательных, глаголов; установление причинно-следственных связей при выявлении этих признаков; построение логической цепи рассуждений. Задание 11 позволяет выявить уровень учебно-языкового умения классифицировать слова по составу; задания 12-14 - уровень учебно-языкового умения классифицировать части речи и распознавать их грамматические признаки.

Задание 15 предполагает адекватное понимание обучающимися письменно предъявляемой информации (общеучебные и коммуникативные универсальные учебные действия); умение на основе данной информации (содержание пословицы) и собственного жизненного опыта обучающихся определять конкретную жизненную ситуацию для адекватной интерпретации пословицы (предметное коммуникативное умение, логические универсальные учебные действия), способность строить речевое высказывание в письменной форме (правильные умения); задание также нацелено на выявление уровня владения обучающимися национально-культурными нормами речевого поведения (коммуникативные универсальные учебные действия), осознания эстетической функции русского языка (личностные результаты). Необходимо отметить, что проверяемые в заданиях 4, 6-10 и 15 умения востребованы в жизненных ситуациях межличностного устного и письменного общения.

### **Система оценивания выполнения отдельных заданий и проверочной работы в целом**

Правильно выполненная работа оценивается 38 баллами.

Выполнение задания 1 оценивается по критериям от 0 до 7 баллов. Ответ на каждое из заданий 2, 7, 12, 13, 15 оценивается от 0 до 3 баллов. Ответы на задание 3 по пункту 1) оцениваются от 0 до 1 балла, по пункту 2) - от 0 до 3



баллов. Ответ на каждое из заданий 4, 6, 8, 11 оценивается от 0 до 2 баллов. Правильный ответ на каждое из заданий 5, 9, 10, 14 оценивается 1 баллом. Рекомендации по переводу первичных баллов в отметки по пятибалльной шкале

**Рекомендации по переводу первичных баллов в отметки по пятибалльной шкале**

Таблица 6

| Отметка по пятибалльной шкале | «2»  | «3»   | «4»   | «5»   |
|-------------------------------|------|-------|-------|-------|
| Первичные баллы               | 0-13 | 14-23 | 24-32 | 33-38 |

**Время выполнения варианта проверочной работы**

На выполнение проверочной работы по русскому языку дается 90 минут. Задания частей 1 и 2 выполняются в разные дни. На выполнение заданий части 1 отводится 45 минут, в конце этого времени ответы на задания части 1 сдаются. На выполнение заданий части 2 отводится также 45 минут.

**Описание дополнительных материалов и оборудования, необходимых для проведения проверочной работы.**

Дополнительные материалы и оборудование не используются.

**Рекомендации по подготовке к работе**

Специальная подготовка к проверочной работе не требуется.

**Ниже представлен образец заданий.**

**Часть 1**

**Диктант**

1

Запиши текст под диктовку.

*Весеннее солнышко согревает землю. Раздаются радостные песни жаворонков. Высоко взлетают голосистые певцы и поют в небесной сини. В саду, в розе звенят на все лады яблочки. Звонкой трелью наполняют весенний лес дрозды. Они поют в дружном хоре лесных птиц. Но нет среди них главного певца. Соловей пока не прилетел.*

*Но вот появилась серенькая птичка с чёрными глазками. Ростом она чуть больше воробья. И полилась соловьиная трель. Зазвучал гимн весне. У этой птички чудесный голос. И нет в мире голоса красивее!*

---

---

---

---

---

---

---

---

2

**Найди** в тексте предложение с однородными сказуемыми. **Выпиши** это предложение и **подчеркни** в нём однородные сказуемые.

Ответ \_\_\_\_\_

---

---

3

**Выпиши** из текста 6-е предложение.

Ответ \_\_\_\_\_

---

---

1) **Подчеркни** в нём главные члены.

2) Над каждым словом **напиши**, какой частью речи оно является.

## Часть 2

4

Произнеси данные ниже слова, **поставь** в них **знак ударения** над ударными гласными.

Алфавит, брала, занята, километр.



5

В данном ниже предложении **найди** слово, в котором все согласные звуки звонкие. **Выпиши** это слово.

По скатам оврага журчат звонкие ручьи.



Ответ \_\_\_\_\_

**Прочитай текст и выполни задания 6-14. Запиши ответы на отведённых для этого строчках.**

(1) В мире существует много необычных, удивительных памятников.  
(2) Есть они и в России, вот, например, памятник букве «ё» в Ульяновске.  
(3) Раньше этот город назывался Симбирском, в нём родился известный русский писатель Николай Михайлович Карамзин, который придумал букву «ё». (4) Он предложил поставить над буквой «е» две точки. (5) До изобретения буквы «ё» писали или «ио», или просто «е».

(6) В Псковской области, неподалёку от усадьбы Михайловское, где жил в ссылке Александр Сергеевич Пушкин, поставили памятник зайцу.

(7) Монумента заяц удостоился за то, что ... спас великого русского поэта.

(8) Произошло это так. (9) Пушкин решил самовольно покинуть северную деревню и тайно приехать в столицу - Петербург, чтобы повидать друзей.

(10) Он ехал на санях, и вдруг дорогу ему перебежал заяц. (11) Это было плохой приметой. (12) Суеверный поэт сразу же вернулся домой. (13) А в это время в Петербурге дворяне (и среди них друзья Пушкина) пытались поднять восстание против царя. (14) Не будь зайца, поэт наверняка присоединился бы к

бунтовщикам и скорее всего погиб бы. (15) Псковичи считают, что заяц сохранил Пушкину жизнь, вот и отметили его заслуги памятником.

(По Е.В. Широниной)

6

Что хотел сказать автор читателю? **Определи и запиши** основную мысль текста.

Ответ \_\_\_\_\_

7

**Составь и запиши** план текста из трёх пунктов. В ответе ты можешь использовать сочетания слов или предложения.

Ответ.

1. \_\_\_\_\_

2. \_\_\_\_\_

3. \_\_\_\_\_

8

**Задай** по тексту вопрос, который поможет определить, насколько точно твои одноклассники поняли его содержание. **Запиши** свой вопрос.

Ответ \_\_\_\_\_

9

Как ты понимаешь значение слова «столица» («в столицу») из 9-го предложения?

**Запиши** своё объяснение.

Ответ. Столица – это

---

---

---



10

**Замени** слово «известный» из 3-го предложения близким по значению словом.

**Запиши** это слово.

Ответ. Известный

---

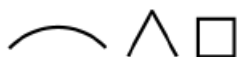
---

---



11

В 1-м предложении **найди** слово, состав которого соответствует схеме:



**Выпиши** это слово, **обозначь** его части.



Ответ

---

12

**Выпиши** из 7-го предложения все имена существительные в той форме, в которой они употреблены в предложении. **Укажи** род, склонение, число, падеж одной из форм имени существительного (на выбор).

Ответ

---

---

---

13

**Выпиши** из 1-го предложения все формы имен прилагательных с именами существительными, к которым они относятся. **Укажи** число, род (если есть), падеж одной из форм имени прилагательного (на выбор).

Ответ

---

---

---

14

**Выпиши** из 3-го предложения все глаголы в той форме, в которой они употреблены в предложении.

Ответ

---

---

---

15

Подумай и напиши, в какой жизненной ситуации уместно будет употребить выражение *Любишь кататься – люби и саночки возить*.

Ответ: Выражение *Любишь кататься – люби и саночки возить* будет уместно в ситуации, когда

---



ГБУ ВО РИАЦОКО  
ВСЕ ПРАВА ЗАЩИЩЕНЫ



## Анализ всероссийской проверочной работы по предмету «Русский язык»

Всероссийскую проверочную работу (далее – ВПР) по предмету «Русский язык» в 2021 году выполняли 13875 обучающихся 4-х классов из 338 общеобразовательных организаций региона (далее – ОО) (таблица 1).

### Количество участников ВПР по предмету «Русский язык» в 4-х классах в 2019-2021 гг.

Таблица 1.

| Год                               | 2019    | 2020    | 2021    |
|-----------------------------------|---------|---------|---------|
| Российская Федерация (далее – РФ) | 1536144 | 1329469 | 1510998 |
| Владимирская область (далее – ВО) | 13752   | 12569   | 13875   |

В 2021 году в регионе и по стране в целом наблюдается увеличение количества участников ВПР относительно 2020 года. В 2020 году по сравнению с 2019 годом как по России, так и по Владимирской области отмечается резкое снижение количества обучающихся, участвовавших в ВПР по предмету «Русский язык». Это может быть связано с эпидемиологической обстановкой в стране (рисунок 1).

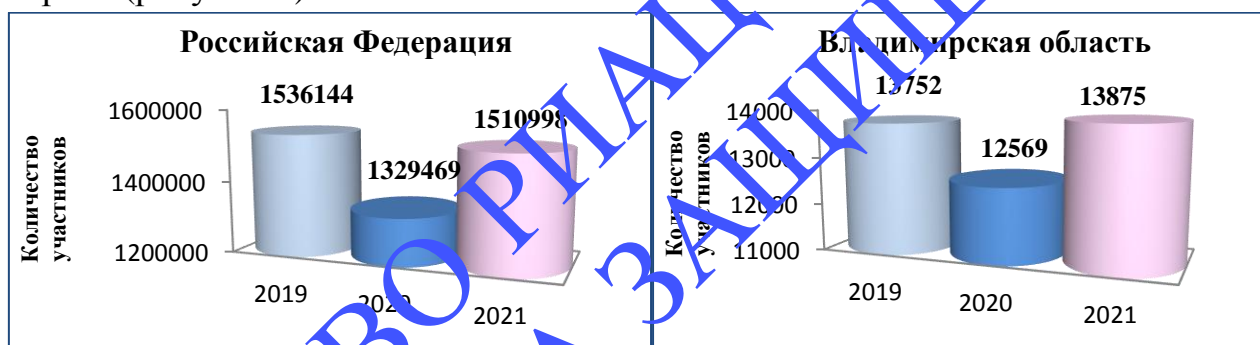


Рисунок 1.

Во Владимирской области в 2021 году в сравнении с 2020 и 2019 годами отмечается (рисунок 2):

*увеличение доли обучающихся:*

- получивших отметку «5» по русскому языку на 9,1% в сравнении с 2020 годом;
- получивших отметку «4» на 4,4%, чем в 2020 году и на 0,4 по сравнению с 2019 годом;
- получивших отметку «3» на 3,2%, в сравнении с 2019 годом;
- не справившихся с работой на 0,3%, чем в 2019 году;

*уменьшение доли обучающихся:*

- получивших отметку «5» по русскому языку на 3,9% в сравнении с 2019 годом;
- получивших отметку «3» на 7,7%, по сравнению с 2020 годом;
- не справившихся с работой на 5,6%, чем в 2020 году.

### Сравнение результатов выполнения ВПР по русскому языку в регионе за три года (2019, 2020, 2021 годы)

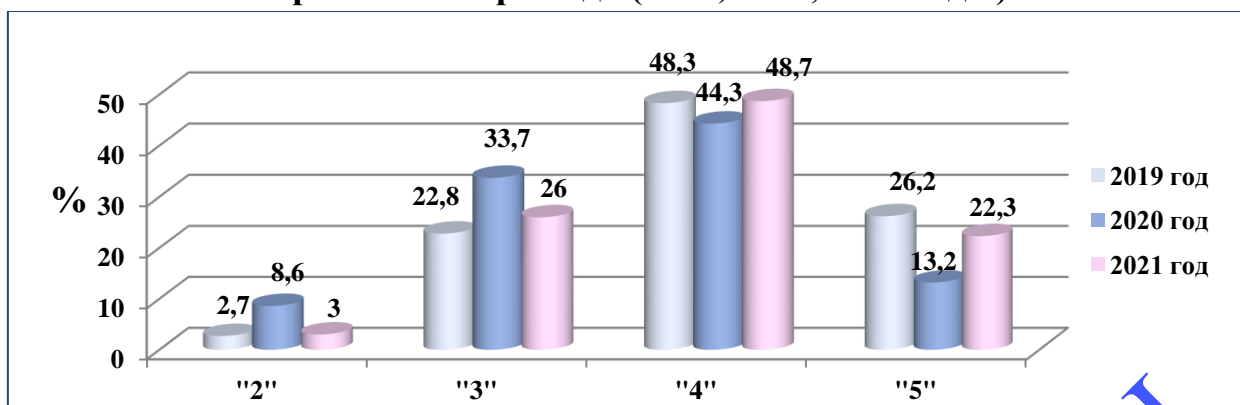


Рисунок 2.

В 2021 году качественная успеваемость обучающихся Владимирской области по русскому языку на 13,5% выше, чем в 2020 году, и на 3,5% ниже результата 2019 года.

Показатель качественной успеваемости в регионе в 2021 году у обучающихся 4-х классов Владимирской области выше на 5,4% аналогичного показателя по России (рисунок 3).

### Качественная успеваемость по России и Владимирской области за три года (2019, 2020, 2021 годы)

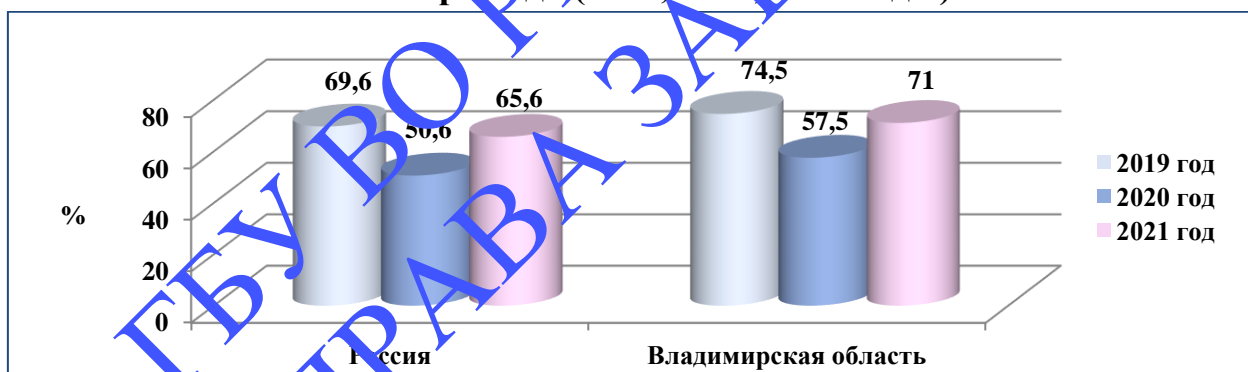


Рисунок 3.

В таблице 2 представлены результаты выполнения проверочной работы обучающихся 4-х классов в разрезе муниципалитетов.

### Качество обученности в разрезе муниципалитетов

Таблица 2.

| Группы участников              | Кол-во участников | 2   | 3    | 4    | 5    | Качественная успеваемость, % |
|--------------------------------|-------------------|-----|------|------|------|------------------------------|
| Российская Федерация           | 1510998           | 5,6 | 28,8 | 46,2 | 19,4 | 65,6                         |
| Владимирская область           | 13875             | 3   | 26   | 48,7 | 22,3 | 71                           |
| город Владимир                 | 3827              | 2,4 | 19,3 | 51,6 | 26,7 | 78,3                         |
| Ковровский муниципальный район | 231               | 0,9 | 40,7 | 40,3 | 18,2 | 58,4                         |
| округ Муром                    | 1068              | 1,5 | 26,7 | 52,3 | 19,6 | 71,8                         |

|                                      |      |     |      |      |      |      |
|--------------------------------------|------|-----|------|------|------|------|
| Александровский муниципальный район  | 1210 | 2,4 | 31,8 | 48,4 | 17,4 | 65,8 |
| Вязниковский муниципальный район     | 649  | 6   | 31,7 | 45,6 | 16,6 | 62,3 |
| Гороховецкий муниципальный район     | 175  | 2,3 | 30,3 | 48   | 19,4 | 67,4 |
| Гусь-Хрустальный муниципальный район | 397  | 2,5 | 35,3 | 43,8 | 18,4 | 62,2 |
| город Гусь-Хрустальный               | 656  | 0,8 | 24,5 | 50   | 24,7 | 74,7 |
| Камешковский муниципальный район     | 292  | 5,1 | 28,8 | 50,3 | 15,8 | 66,1 |
| Киржачский муниципальный район       | 429  | 4,4 | 28,4 | 48   | 19,1 | 67,1 |
| Кольчугинский муниципальный район    | 529  | 1,7 | 23,8 | 43,9 | 30,6 | 74,5 |
| Меленковский муниципальный район     | 264  | 3,4 | 29,2 | 47,4 | 20,1 | 67,4 |
| Петушинский муниципальный район      | 661  | 7,9 | 28,1 | 32,6 | 24,4 | 64   |
| Селивановский муниципальный район    | 132  | 0   | 34,1 | 44,7 | 21,2 | 65,9 |
| Собинский муниципальный район        | 573  | 2,4 | 27,4 | 47,8 | 22,3 | 70,2 |
| Судогодский муниципальный район      | 384  | 3,7 | 20,5 | 41,1 | 18,8 | 65,9 |
| Суздальский муниципальный район      | 443  | 5,6 | 23,9 | 46,1 | 24,4 | 70,4 |
| Юрьев-Польский муниципальный район   | 285  | 3,9 | 29,1 | 47,7 | 19,3 | 67   |
| город Ковров                         | 1333 | 2,5 | 26,3 | 50,6 | 20,6 | 71,2 |
| ЗАО город Радужный                   | 122  | 8,3 | 22,4 | 48,4 | 20,8 | 69,3 |
| Муромский муниципальный район        | 286  | 3,5 | 34,9 | 46,5 | 15,1 | 61,6 |
| Региональное подчинение              | 59   | 1,7 | 25,4 | 47,5 | 25,4 | 72,9 |

Высокий процент обучающихся 4-х классов, получивших отметку «5», в:

- Кольчугинском районе – 30,6%;
- городе Владимир – 26,7%;
- региональном подчинении – 25,4%.

Наибольшее количество участников, не справившихся с работой, в:

- ЗАО г. Радужный – 8,3%;
- Петушинском районе – 7,9%;
- Вязниковском районе – 6%.

В 8 школах области (2,4% от общего количества ОО) качественная успеваемость по учебному предмету «Русский язык» составляет 100%:

Таблица 3.

| № п/п | Наименование ОО   | Распределение групп баллов в % |      | Качественная успеваемость, % |
|-------|---|--------------------------------|------|------------------------------|
|       |   | 4                              | 5    |                              |
| 1.    | МАОУ «Гимназия №35» г. Владимира  | 57                             | 43   | 100                          |
| 2.    | НОУ «Православная гимназия имени преподобного Илии Муромца» округа Муром  | 53,3                           | 46,7 | 100                          |
| 3.    | Муниципальное бюджетное общеобразовательное учреждение "Санниковская основная общеобразовательная школа" Ковровского района | 100                            | 0    | 100                          |
| 4.    | МКОУ «Перовская ООШ» Гусь-Хрустального района   | 0                              | 100  | 100                          |
| 5.    | МБОУ Гаврильцевская ООШ Камешковского района  | 69                             | 40   | 100                          |
| 6.    | МБОУ «Большекузьминская ОШ» Кольчугинского района   | 100                            | 0    | 100                          |
| 7.    | МБОУ «Шипиловская ОШ» Юрьев-Польского района  | 100                            | 0    | 100                          |
| 8.    | НОУ «Православная гимназия города Коврова»  | 37,1                           | 42,9 | 100                          |

В 3 школах области (0,9%) по полученным результатам качественная успеваемость по учебному предмету «Русский язык» составляет 0%:

Таблица 4.

| № п/п | Наименование ОО                               | Не справились с работой, % | Качественная успеваемость, % |
|-------|---|----------------------------|------------------------------|
| 1.    | МБОУ «Большевикская ОШ» Кольчугинского района | 0                          | 0                            |
| 2.    | МБОУ «Кишлеевская ОШ» Собинского района       | 0                          | 0                            |
| 3.    | МБОУ «Кондратьевская ООШ» Судогодского района | 0                          | 0                            |

Основной целью заданий проверочной работы является выявление уровня владения обучающимися правописными нормами современного русского литературного языка (орфографическими и пунктуационными), учебно-языковыми, познавательными, классификационными и аналитическими умениями, предметными коммуникативными умениями, а также регулятивными, познавательными и коммуникативными универсальными учебными действиями.

Задания с 1 по 11, 14-15 относятся к базовому уровню, задания 12-13 – к повышенному. Работа состоит из двух частей.

Часть 1 содержит 3 задания: диктант (задание 1) и 2 задания по написанному тексту. Часть 2 содержит 12 заданий, в том числе 9 заданий к приведенному в варианте проверочной работы тексту для чтения.

Задания части 1 проверочной работы направлены прежде всего на выявление уровня владения обучающимися базовыми предметными правописными и учебно-языковыми синтаксическими и морфологическими умениями, а также логическими, общеучебными универсальными действиями.

**Задание 1** проверяет традиционное базовое правописное умение обучающихся правильно писать текст под диктовку, соблюдая при письме изученные орфографические и пунктуационные нормы. Успешное выполнение задания предусматривает сформированный навык аудирования (адекватное восприятие звучащей речи, понимание на слух информации, содержащейся в предъявляемом тексте) как одного из видов речевой деятельности. По итогам проведения проверочных работ отмечается, что 66,4% обучающихся Владимирской области справились с заданиями, направленными на проверку знания правил орфографии и пунктуации. Следует отметить, что ошибки, допускаемые обучающимися, могут быть связаны с неверной идентификацией орфограммы и пунктограммы или с незнанием правила.

Причина появления орфографических ошибок может быть связана с нарушением закона взаимосвязи всех видов речевой деятельности в процессе совершенствования: зачастую на уроках по орфографии традиционно оказывается только письмо, организованное не на осознанном оперировании правилами, а на уровне заучивания формулировок.

С выполнением такой формы работы, как списывание, справились 88,7% обучающихся. Это говорит о том, что умение безошибочно переписывать текст (без добавления лишних слов, без изменения их графического облика, а также без пропуска текстом) сформировано на достаточном уровне.

В целом можно сказать, что выполнение задания на совершенствование видов речевой деятельности (в данном случае письма) сформировано на базовом уровне (выше 50%), однако учителям-предметникам следует уделить пристальное внимание в части формирования у обучающихся языковой грамотности (орфографической и пунктуационной).

Наряду с предметными умениями проверяется сформированность регулятивных универсальных учебных действий (адекватно самостоятельно оценивать правильность выполнения действия и вносить необходимые коррективы как в конце действия, так и в процессе его реализации).

**Задания 2 и 3** предполагают знание основных языковых единиц. Эти задания нацелены на выявление уровня владения обучающимися базовыми учебно-языковыми опознавательными умениями.

**Задание 2** проверяет умение распознавать и подчеркивать однородные члены. С таким видом работы справился 71% обучающихся. Ошибки с

определением такой синтаксической конструкции, как однородные члены, связаны неверным определением членов предложения.

**Задание 3** (п. 1) проверяет умение распознавать и графически обозначать главные члены предложения. С этим заданием справились 87,6%. Можно утверждать, что у обучающихся сформировано умение идентифицировать грамматическую основу предложения.

**Задание 3** (п. 2) проверяет умение распознавать изученные части речи в предложении. С заданием справились 81,4% обучающихся, это свидетельствует о том, что базовое учебно-языковое морфологическое и опознавательное умения сформированы.

**Задание 4** направлено на проверку умения распознавать правильную орфоэпическую норму. 77,5% обучающихся продемонстрировали сформированность коммуникативных универсальных учебных действий.

**Задание 5** проверяет учебно-языковые опознавательные и классификационные умения. 83,6% обучающихся справились с заданием в результате частичного фонетического анализа.

В **задании 6** предлагается сформулировать основную мысль текста. 58,1% обучающихся продемонстрировали сформированность предметных коммуникативных умений распознавать и адекватно формулировать основную мысль текста в письменной форме, соблюдать нормы построения предложения и словоупотребления. Проблемы возникают при невнимательном чтении текста, неумении различать основную и дополнительную информацию текста.

**Задание 7** проверяет предметное коммуникативное умение составлять план прочитанного текста в письменной форме, соблюдая нормы построения предложения и словоупотребления. С заданием справились 64,8% обучающихся. Проблемы с выполнением могут быть связаны с неумением выделять микротемы, а также соблюдать в плане последовательность содержания текста.

**Задание 8** предполагает адекватное понимание и анализ обучающимися письменно предъявляемой текстовой информации, на основе которых выявляется способность строить речевое высказывание заданной структуры в письменной форме. Обучающиеся показали сформированность умения задавать вопрос и преобразовывать воспринятую информацию в речевое высказывание на 69,6%. Сложности возникают из-за невнимательного прочтения текста.

**Задание 9** направлено на восприятие лексической единицы и умение сформулировать ее лексическое значение. С таким видом работы справились 72,5% обучающихся, что свидетельствует о сформированности предметного коммуникативного умения адекватно формулировать значение слова в письменной форме.



В задании 10 проверяется умение подбирать близкие по значению слова - синонимы. 70,8% участников справились с заданием. Проблемы, возникающие при выполнении задания, могут быть связаны с непониманием смысла представленной лексемы, а также с неумением эквивалентно заменять слово в целях эффективного речевого общения

Задание 11 позволяет выявить уровень учебно-языкового умения классифицировать слова по составу. Успешно выполнили работу 67,9% обучающихся. Проблемы могли возникнуть из-за неверного членения слова на морфемы.

Задания 12–14 – уровень учебно-языкового умения классифицировать части речи и распознавать их грамматические признаки

Задание 12 направлено на поиск в предложенном фрагменте имен существительных. С этой частью задания справились 75,6% обучающихся, определить морфологические признаки искомой части речи смогли 73% четвероклассников. Проблемы связаны с незнанием морфологических характеристик имени существительного.

Задание 13 направлено на идентификацию в предложенном отрывке имен прилагательных. Справились 74,9% обучающихся, а вот определили морфологические характеристики имени прилагательного только 65,3% школьников. Проблемы возникают из-за неправильного определения лексемы в предложенном контексте, а также с незнанием частеречных характеристик искомой части речи.

Задание 14 направлено на определение к глагола, в предложенном контексте. С заданием справились 83,2% обучающихся, что свидетельствует о сформированности базового умения идентифицировать часть речи.

Задание 15 направлено на умение объяснить смысл пословицы, с этой частью справились 45,3% обучающихся, что свидетельствует о проблемах в умении адекватно понимать обучающимися письменно предъявляемую информацию.

Применить в коммуникативной ситуации пословицу смогли только 41,4% обучающихся. Сложности при выполнении данного задания связаны с непониманием смысла предложенной пословицы, а также с неверно подобранной коммуникативной ситуацией.

Необходимо отметить, что проверяемые в заданиях 4, 6–10 и 15 умения востребованы в жизненных ситуациях межличностного устного и письменного общения.

Анализ результатов достижения требований ФГОС показал, что у обучающихся 4-х классов общеобразовательных организаций Владимирской области наиболее сформированы следующие умения (показатель более 70%);

- правильно писать текст под диктовку, соблюдая орфографические и пунктуационные нормы (88,7%).
- распознавать и подчеркивать однородные члены в предложении (71%);
- распознавать и графически обозначать главные члены предложения (87,6%);
- распознавать правильную орфоэпическую норму (77,5%);
- классифицировать согласные звуки в результате частичного фонетического анализа (83,6%);
- распознавать значение конкретного текста (72,5%);
- классифицировать части речи (75,6%).

Наиболее сложным для обучающихся 4-х классов в проверочной работе по предмету «Русский язык» оказалось задание, проверяющее умение строить речевое высказывание в письменной форме (39,7%).

На рисунке 4 представлено распределение первичных баллов ВПР в 2019-2021 гг, полученных участниками проверочной работы.

**Распределение первичных баллов за 2019, 2020, 2021 годы**

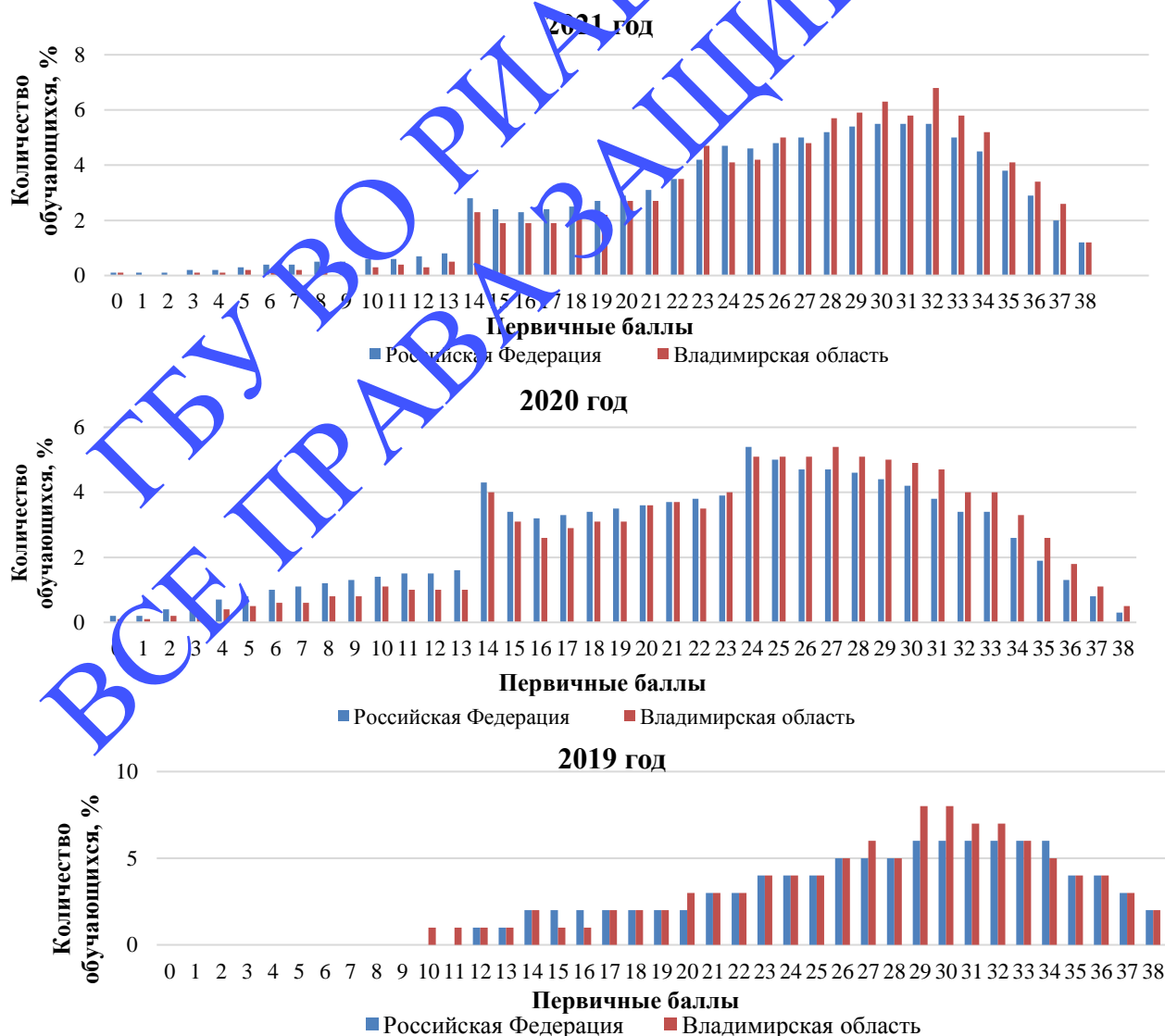




Рисунок 4.

Характер распределения первичных баллов ВПР 2021 года практически не изменился по сравнению с 2019 и 2020 годами. В 2021 году увеличилось количество участников, набравших минимальные баллы, которые соответствуют отметке «2», в сравнении с 2019 годом. Как по России, так и по области, в течении трех лет отмечается резкий скачек результатов в районе пограничного балла: отметка 3 начинается с 14 первичных баллов, резкое увеличение баллов как раз фиксируется именно в этом интервале.

Рассмотрим выполнение проверочной работы участниками с разным уровнем языковой подготовки. По результатам ВПР 4-х классов можно выделить 4 группы обучающихся, получивших разные первичные баллы от 0 до 38 (таблица 5):

#### Перевод первичных баллов в отметки по пятибалльной шкале

Таблица 5.

| Отметка по пятибалльной шкале | «2»  | «3»   | «4»   | «5»   |
|-------------------------------|------|-------|-------|-------|
| Первичные баллы               | 0-13 | 14-23 | 24-32 | 33-38 |

1 группа – это совокупность участников с наиболее низким уровнем лингвистической подготовки, не преодолевших минимальный порог и набравших первичные баллы в интервале от 0 до 13 (22,3% уч.);

2 группа – обучающиеся с удовлетворительной подготовкой, набравших первичные баллы в интервале 14-23 (48,7% уч.);

3 группа имеет базовые языковые знания, при этом результат в первичных баллах находится в интервале от 24 до 32 (26% уч.);

4 группа – обучающиеся с высоким уровнем подготовки, первичный балл у которых находится в интервале от 33 до 38 (3% уч.).

Распределение успешности выполнения заданий проверочной работы по русскому языку обучающимися с различным уровнем подготовки по предмету представлено на рисунке 5.

#### Средний процент выполнения заданий группами участников

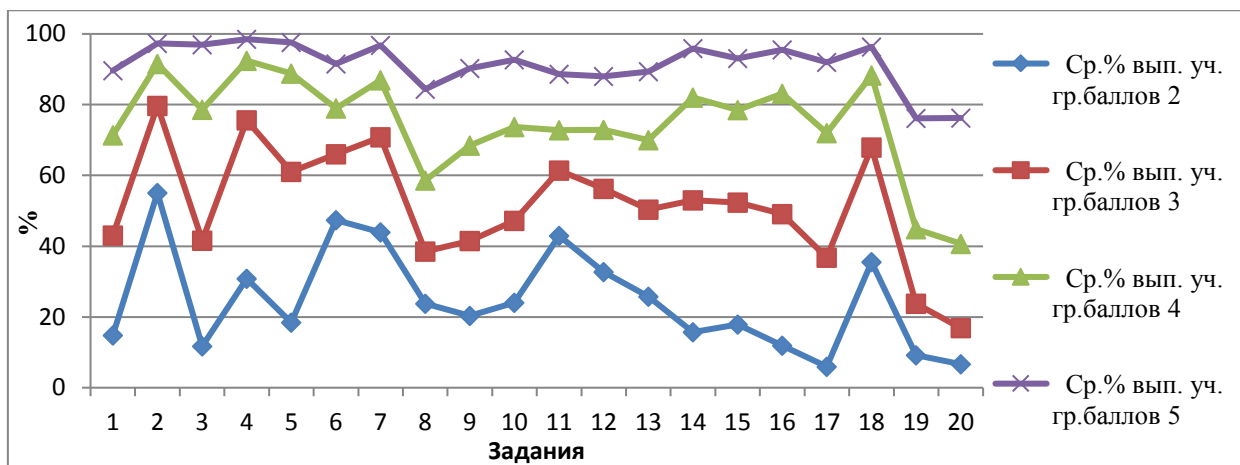


Рисунок 5.

В целом участники региона успешно справились с заданиями проверочной работы, что подтверждается данными таблицы 6.

### Средний процент выполнения заданий группами участников

Таблица 6.

| Группы участников         | 1К1  | 1К2  | 2    | 3,1  | 3,2  | 4    | 5    | 6    | 7    | 8    | 9    | 10   | 11   | 12,1 | 12,2 | 13,1 | 13,2 | 14   | 15,1 | 15,2 |
|---------------------------|------|------|------|------|------|------|------|------|------|------|------|------|------|------|------|------|------|------|------|------|
| Ср.% вып. уч. гр.баллов 2 | 14,8 | 55,1 | 11,7 | 30,8 | 18,5 | 47,4 | 43,9 | 23,8 | 20,3 | 24,0 | 43,0 | 32,7 | 25,8 | 15,8 | 17,9 | 11,9 | 6,0  | 35,6 | 9,2  | 6,7  |
| Ср.% вып. уч. гр.баллов 3 | 43   | 79,7 | 41,6 | 75,6 | 61   | 66,1 | 70,8 | 38,5 | 41,5 | 47,0 | 61,4 | 56,3 | 50,0 | 53,0 | 52,3 | 49,1 | 36,8 | 67,9 | 23,7 | 16,9 |
| Ср.% вып. уч. гр.баллов 4 | 71,4 | 91,6 | 78,6 | 92,5 | 88,8 | 78,9 | 86,9 | 58,6 | 63,5 | 71,7 | 72,8 | 72,9 | 70,0 | 82,0 | 78,5 | 83,2 | 72,0 | 88,3 | 44,9 | 40,7 |
| Ср.% вып. уч. гр.баллов 5 | 89,6 | 97,3 | 97   | 98,5 | 97,6 | 91,6 | 96,8 | 81,4 | 90,1 | 92,7 | 88,6 | 88,0 | 89,4 | 95,9 | 93,1 | 95,5 | 91,9 | 96,4 | 76,1 | 76,2 |

Обучающиеся 4 группы (получившие отметку «5»), в целом продемонстрировали владение материалом на высоком уровне. Они освоили все проверяемые требования, процент выполнения большинства заданий находится в диапазоне от 76,1% до 98,5%.

Участники 3 группы (получившие отметку «4») стабильно владеют материалом. У обучающихся данной группы трудности возникли при выполнении следующих заданий:

№6 направлено на определение и формулирование основной мысли текста (58,6%);

№15, направлено на определение значения пословицы и умение правильно ее употреблять в коммуникативной ситуации (определили значение – 44,1%, верно применили – 40,7%).

Обучающиеся 2 группы (получившие отметку «3»), показали нестабильное владение материалом. Они справились менее, чем с половиной заданий. Трудности у участников этой группы возникли при решении заданий:

№1 – списывание текста (43% – показатель грамотности участников);

№2 – определение однородных членов предложения (41,6%);

№6 – задание на составление формулировки главной мысли предложенного текста (38,5%);

№7 – это задание на составление плана предложенного текста (41,5%);

№8 – предполагает умение сформулировать ответ на вопрос по прочитанному тексту (47,2%);

№11 – проверяет умение классифицировать слова по составу (47,3%);

№ 13 – которое идентифицирует в предложенном отрывке имена прилагательные (49,1%), определить морфологические характеристики имени прилагательного (36,8%);

№15 – направлено на определение значения пословицы и умение правильно ее употреблять в коммуникативной ситуации (определили значение – 23,7%, верно применили – 16,9%).

Участники 1 группы (получившие отметку «2»), не овладели базовым уровнем подготовки. Результат выполнения заданий находится в интервале от 6% до 55,1%.

### **Выводы**

Анализ всероссийских проверочных работ 2021 года по предмету «Русский язык» демонстрирует увеличение количества участников 4-х классов по сравнению с 2020 годом.

При сопоставлении показателя качественной успеваемости обучающихся Владимирской области за последние два года зафиксировано увеличение результатов как по региону, так и по России относительно показателя 2020 года.

В целом, по результатам анализа проверочной работы наблюдается достаточный уровень общеобразовательной подготовки обучающихся 4 классов в соответствии с требованиями ФГОС, участники показали хороший уровень достижения предметных и метапредметных результатов.

Наиболее успешно четвероклассники справились с заданиями на формирование умений.

- правильно писать текст под диктовку, соблюдая орфографические и пунктуационные нормы;
- распознавать и подчеркивать однородные члены в предложении;
- распознавать и графически обозначать главные члены предложения;
- распознавать правильную орфоэпическую норму;
- классифицировать согласные звуки в результате частичного фонетического анализа;
- распознавать значение конкретного текста;
- классифицировать части речи.

Наибольшее затруднение у участников ВПР вызвали задания, направленные на проверку сформированности умения на основе данной информации и собственного жизненного опыта обучающихся определять конкретную жизненную ситуацию для адекватной интерпретации данной

информации, соблюдая при письме изученные орфографические и пунктуационные нормы.

### **Рекомендации**

Полученные результаты проверочной работы по предмету «Русский язык» позволяют дать рекомендации по совершенствованию процесса преподавания предмета:

1. Органам местного самоуправления, осуществляющим управление в сфере образования:

- выявить группу проблемных ОО, проанализировать причины возникших затруднений и наметить пути оказания помощи общеобразовательным организациям;
- использовать результаты ВПР в стратегии развития образования муниципалитета.

2. Руководителям общеобразовательных организаций:

- организовать проведение анализа результатов проверочной работы в общеобразовательной организации для корректировки/модернизации системы внутришкольного мониторинга результатов обучающихся, а также для наблюдения за показателями образовательного процесса;
- организовать родительское собрание, ознакомить родителей с обобщенными обезличенными результатами всероссийских проверочных работ с целью вовлечения их в образовательный процесс для повышения мотивации обучающихся;

3. Руководителям школьных методических объединений:

- ознакомить учителей с анализом состояния преподавания предмета по итогам ВПР и внутришкольного контроля и наметить пути повышения или стабилизации результатов;
- на методических объединениях изучить полученные результаты проверочных работ и наметить пути устранения выявленных недостатков.

4. Педагогам русского языка в ОО

- в части предметных умений:
  - работать над осознанностью усвоения орфографии (умением определять наличие в словах изученных орфограмм, умением группировать слова в зависимости от того, какая орфограмма есть в слове) для повышения орфографической зоркости;
  - усилить работу в области развития речи, сделав акцент на грамотное составление собственного текста в соответствии с коммуникативной задачей;
  - предлагать больше заданий на работу с текстами с целью интерпретации содержащейся в источнике информации;

- в части метапредметных навыков:
  - включить задания, направленные на выявление уровня владения логическими универсальными учебными действиями: анализ грамматических признаков разных частей речи; установление причинно-следственных связей при выявлении этих признаков; построение логической цепи рассуждений;
  - включить дополнительные задания, направленные на отработку умений адекватно воспроизводить прочитанный текст с заданной степенью свёрнутости и соблюдать в плане последовательность содержания текста, уделять больше внимания работе над письменным монологическим высказыванием.

ГБУ ВО РИАЦОКО  
ВСЕ ПРАВА ЗАЩИЩЕНЫ

## **Анализ результатов Всероссийской проверочной работы по учебному предмету «Математика»**

### **Назначение всероссийской проверочной работы**

Всероссийские проверочные работы (ВПР) проводятся с учетом национально-культурной и языковой специфики многонационального российского общества в целях осуществления мониторинга результатов перехода на ФГОС и направлены на выявление качества подготовки обучающихся.

Назначение КИМ для проведения проверочной работы по математике - оценить качество общеобразовательной подготовки обучающихся 4 классов в соответствии с требованиями ФГОС. ВПР позволяют осуществить диагностику достижения предметных и метапредметных результатов, в том числе уровня сформированности универсальных учебных действий (УУД) и овладения межпредметными понятиями. Результаты ВПР в совокупности с имеющейся в образовательной организации информацией, отражающей индивидуальные образовательные траектории обучающихся, могут быть использованы для оценки личностных результатов обучения.

Результаты ВПР могут быть использованы образовательными организациями для совершенствования методики преподавания математики в начальной школе, муниципальными и региональными органами исполнительной власти, осуществляющими государственное управление в сфере образования, для анализа текущего состояния муниципальных и региональных систем образования и формирования программ их развития.

Не предусмотрено использование результатов ВПР для оценки деятельности образовательных организаций, учителей, муниципальных и региональных органов исполнительной власти, осуществляющих государственное управление в сфере образования.

### **Документы, определяющие содержание проверочной работы**

Содержание проверочной работы соответствует Федеральному государственному образовательному стандарту начального общего образования (приказ Минобрнауки России от 6 октября 2009 г. № 373).

### **Подходы к отбору содержания, разработке структуры проверочной работы**

Всероссийские проверочные работы основаны на системно-деятельностном, компетентностном и уровневом подходах.



В рамках ВПР наряду с предметными результатами обучения выпускников начальной школы оцениваются также метапредметные результаты, в том числе уровень сформированности универсальных учебных действий (УУД) и овладения межпредметными понятиями.

Предусмотрена оценка сформированности следующих УУД.

*Личностные действия:* личностное, профессиональное, жизненное самоопределение.

*Регулятивные действия:* планирование, контроль и коррекция, саморегуляция.

*Общеучебные универсальные учебные действия:* поиск и выделение необходимой информации; структурирование знаний; осознанное и произвольное построение речевого высказывания в письменной форме; выбор наиболее эффективных способов решения задач в зависимости от конкретных условий; рефлексия способов и условий действия, контроль и оценка процесса и результатов деятельности; моделирование, преобразование модели.

*Логические универсальные действия:* анализ объектов в целях выделения признаков; синтез, в том числе выведение следствий; установление причинно-следственных связей; построение логической цепи рассуждений; доказательство.

*Коммуникативные действия:* умение с достаточной полнотой и точностью выражать свои мысли в соответствии с задачами и условиями коммуникации.

Ключевыми особенностями ВПР в начальной школе являются:

- соответствие ФГОС;
- соответствие отечественным традициям преподавания учебных предметов;
- учет национально-культурной и языковой специфики многонационального российского общества;
- отбор для контроля наиболее значимых аспектов подготовки как с точки зрения использования результатов обучения в повседневной жизни, так и с точки зрения продолжения образования;
- использование ряда заданий из открытого банка Национальных исследований качества образования (НИКО);
- использование только заданий открытого типа.

Тексты заданий в вариантах ВПР в целом соответствуют формулировкам, принятым в учебниках, включенных в Федеральный перечень учебников, рекомендуемых Министерством просвещения РФ к использованию при реализации имеющих государственную аккредитацию образовательных программ начального общего образования.



## Структура проверочной работы

Работа содержит 12 заданий.

В заданиях 1, 2, 4, 5 (пункт 1), 6 (пункты 1 и 2), 7, 9 (пункты 1 и 2) необходимо записать только ответ.

В заданиях 5 (пункт 2) и 11 нужно изобразить требуемые элементы рисунка.

В задании 10 необходимо заполнить схему.

В заданиях 3, 8, 12 требуется записать решение и ответ.

## Кодификаторы проверяемых элементов содержания и требований к уровню подготовки обучающихся

В табл. 1 приведен кодификатор проверяемых элементов содержания.

Таблица 1

| Код | Проверяемые элементы содержания |
|-----|---------------------------------|
| 1   | Начальные математические знания |
| 2   | Арифметика                      |
| 3   | Геометрия                       |
| 4   | Работа с информацией            |

В табл. 2 приведен кодификатор проверяемых требований к уровню подготовки.

Таблица 2

| Код | Проверяемые требования к уровню подготовки   |
|-----|--|
| 1   | Использовать начальные математические знания для описания окружающих предметов, процессов, явлений, оценки количественных и пространственных отношений |
| 2.1 | Выполнять арифметические действия с числами  |
| 2.2 | Решать текстовые задачи; составлять числовые выражения   |
| 3.1 | Распознавать и изображать геометрические фигуры  |
| 3.2 | Измерять длину отрезка, вычислять периметр многоугольника, площадь прямоугольника и квадрата   |
| 4   | Применять математические знания для решения учебных задач; применять математические знания в повседневных ситуациях                                    |
| 5   | Извлекать и интерпретировать информацию, представленную в виде таблиц и диаграмм   |
| 6   | Владеть основами логического и алгоритмического мышления   |

## Распределение заданий проверочной работы по позициям кодификаторов

Распределение заданий по позициям кодификаторов приведено в табл. 3.

Таблица 3

| Умения, виды деятельности (в соответствии ФГОС)   | Блоки ПООП НОО: выпускник научится / получит возможность научиться   | Уровень сложности | Код КЭС | Код КТ  | Максимальный балл за выполнение задания | Примерное время выполнения задания обучающимся (в минутах) |
|---|--|-------------------|---------|---------|---|--|
| Умение выполнять арифметические действия числами числовыми выражениями  | Выполнять устно сложение, вычитание, умножение и деление однозначных, двузначных и трехзначных чисел в случаях, сводимых к действиям в пределах 100 (в том числе с нулем и числом 1) | Б                 | 2       | 2,1     | 1                                       | 2  |
| Умение выполнять арифметические действия числами числовыми выражениями  | Вычислять значение числового выражения (содержащего 2-3 арифметических действия, со скобками и без скобок)   | Б                 | 2       | 2,1     | 1                                       | 2  |
| Использование начальных математических знаний для описания окружающих предметов, процессов, явлений, для оценки количественных и пространственных отношений предметов, процессов, явлений | Решать арифметическим способом (в 1-2 действия) учебные задачи и задачи, связанные с повседневной жизнью   | Б                 | 1, 2, 4 | 1,2,2,4 | 2                                       | 3  |

|   |  |          |          |            |          |          |
|---|--|----------|----------|------------|----------|----------|
| <p>Использование начальных математических знаний для описания и объяснения окружающих предметов, процессов, явлений, для оценки количественных и пространственных отношений предметов, процессов, явлений</p> | <p>Читать, записывать и сравнивать величины (массу, время, длину, площадь, скорость), используя основные единицы измерения величин и соотношения между ними (килограмм — грамм; час — минута, минута — секунда; километр — метр, метр — дециметр, дециметр — сантиметр, метр — сантиметр, сантиметр — миллиметр); выделять неизвестный компонент арифметического действия; находить его значение, решать арифметическим способом (в 1-2 действия) учебные задачи и задачи, связанные с повседневной жизнью</p> | <p>Б</p> | <p>1</p> | <p>1,4</p> | <p>1</p> | <p>3</p> |
|---|--|----------|----------|------------|----------|----------|

ГБУ «ОРМАЦОКО»  
ВСЕ ПРАВА ЗАЩИЩЕНЫ

|   |   |   |   |          |   |   |
|---|---|---|---|----------|---|---|
| Умение исследовать, распознавать геометрические фигуры  | Вычислять периметр треугольника, прямоугольника и квадрата, площадь прямоугольника и квадрата   | Б | 3 | 3.1, 3.2 | 1 | 2 |
| Умение изображать геометрические фигуры   | Выполнять построение геометрических фигур с заданными измерениями (отрезок, квадрат, прямоугольник) с помощью линейки, угольника  | Б | 3 | 3.1, 3.2 | 1 | 3 |
| Умение работать с таблицами, схемами, графиками, диаграммами  | Читать несложные готовые таблицы  | Б | 4 |          | 1 | 2 |
| Умение работать с таблицами, схемами, графиками, диаграммами, анализировать и интерпретировать данные | Сравнивать и обобщать информацию, представленную в строках и столбцах несложных таблиц и диаграмм   | Б | 4 | 2.1, 5.6 | 1 | 2 |
| Умение выполнять арифметические действия с числами и числовыми выражениями                            | Выполнять письменно действия с однозначными, двузначными и трехзначными числами (сложение, вычитание, умножение и деление на однозначное, двузначное числа в пределах 1000) | Б | 2 | 2.1      | 1 | 3 |

|  |   |  |     |           |   |   |  |
|--|---|--|-----|-----------|---|---|--|
|  |   | использованием таблиц сложения и умножения чисел, алгоритмов письменных арифметических действий (в том числе деления с остатком) |     |           |   |   |  |
| Умение решать текстовые задачи                             | Читать, записывать и сравнивать величины (массу, время, длину, площадь, скорость), используя основные единицы измерения величин и соотношения между ними (килограмм — грамм; час — минута, минута — секунда; километр — метр, метр — дециметр, дециметр — сантиметр, метр — сантиметр, сантиметр — миллиметр); решать задачи в 3-4 действия | Б  | 1,2 | 1, 2.2, 4 | 2 | 4 |  |
| Овладение основами логического и алгоритмического мышления | Интерпретировать информацию, полученную при проведении несложных исследований (объяснять, сравнивать и обобщать данные, делать выводы и прогнозы)   | Б  | 1   | 1,6       | 2 | 4 |  |

|   |  |   |   |       |       |   |   |
|---|--|---|---|-------|-------|---|---|
| 0 | Овладение основами логического и алгоритмического мышления | Собирать, представлять, интерпретировать информацию                     | П | 1,4   | 1,6   | 2 | 5 |
| 1 | Овладение основами пространственного воображения           | Описывать взаимное расположение предметов в пространстве и на плоскости | Б | 1,3   | 1     | 2 | 4 |
| 2 | Овладение основами логического и алгоритмического мышления | Решать задачи в 3-4 действия  | П | 1,2,3 | 2,2,6 | 2 | 6 |

Всего заданий — 12.

Время выполнения проверочной работы — 45 минут.

Максимальный балл — 20.

### Распределение заданий проверочной работы по уровню сложности

В табл. 4 приведено распределение заданий по уровням сложности.

Таблица 4

| Уровень сложности задания | Количество заданий | Максимальный первичный балл | Процент максимального первичного балла за выполнение заданий данного уровня сложности от максимального первичного балла за всю работу |
|---------------------------|--------------------|-----------------------------|---|
| Базовый                   | 10                 | 16                          | 80  |
| Повышенный                | 2                  | 4                           | 20  |
| Итого                     | 12                 | 20                          | 100   |

### Типы заданий, сценарии выполнения заданий

В заданиях 1, 2, 7 проверяется умение выполнять арифметические действия с числами и числовыми выражениями. В частности, задание 1 проверяет умение выполнять сложение, вычитание, умножение и деление однозначных, двузначных и трехзначных чисел в случаях, сводимых к действиям в пределах 100 (в том числе с нулем и числом 1). Задание 2 проверяет умение вычислять значение числового выражения, соблюдая при этом порядок действий. Заданием 7 контролируется умение выполнять письменно действия с многозначными числами (сложение, вычитание, умножение и деление на однозначное, двузначное числа в пределах 10 000).

Выполнение заданий 3 и 8 предполагает использование начальных математических знаний для описания и объяснения окружающих предметов, процессов, явлений, для оценки количественных и пространственных

отношений предметов, процессов, явлений. Так, задания 3 и 8 проверяют умение решать арифметическим способом (в одно-два действия) учебные задачи и задачи, связанные с повседневной жизнью.

Задание 4 выявляет умение читать, записывать и сравнивать величины (время), используя основные единицы измерения величин и соотношения между ними.

Умение решать текстовые задачи в три-четыре действия проверяется заданием 8. При этом в задании 8 необходимо выполнить действия, связанные с использованием основных единиц измерения величин (длина, вес).

Умение исследовать, распознавать и изображать геометрические фигуры проверяется заданием 5. Пункт 1 задания предполагает вычисление периметра прямоугольника и квадрата, площади прямоугольника и квадрата. Пункт 2 задания связан с построением геометрических фигур с заданными измерениями (отрезок, квадрат, прямоугольник) с помощью линейки, угольника.

В задании 6 проверяется умение работать с таблицами, схемами, графиками, диаграммами, анализировать и интерпретировать данные. Задание предполагает чтение и анализ несложных готовых таблиц.

Овладение основами логического и алгоритмического мышления контролируется заданиями 9 и 12. Задание 9 связано с интерпретацией информации (объяснять, сравнивать и обобщать данные, делать выводы и прогнозы). Задание 12 предусматривает умения решать текстовые задачи в три-четыре действия.

Задание 10 проверяет умение извлекать и интерпретировать информацию, представленную в виде текста, строить связи между объектами.

Овладение основами пространственного воображения выявляется заданием 11. Оно предполагает описание взаимного расположения предметов в пространстве и на плоскости.

Успешное выполнение обучающимися заданий 10-12 в совокупности с высокими результатами по остальным заданиям говорит о целесообразности построения для них индивидуальных образовательных траекторий в целях развития их математических способностей.

#### **Система оценивания выполнения отдельных заданий и проверочной работы в целом**

Каждое верно выполненное задание 1, 2, 4, 5 (пункт 1), 5 (пункт 2), 6 (пункт 1), 6 (пункт 2), 7, 9 (пункт 1), 9 (пункт 2) оценивается 1 баллом. Задание считается выполненным верно, если ученик дал верный ответ: записал правильное число, правильную величину, изобразил правильный рисунок.

Выполнение заданий 3, 8, 10-12 оценивается от 0 до 2 баллов.



Таблица 5

**Рекомендации по переводу первичных баллов в отметки по  
пятибалльной шкале**

| Отметка по пятибалльной шкале | «2» | «3» | «4»   | «5»   |
|-------------------------------|-----|-----|-------|-------|
| Первичные баллы               | 0-5 | 6-9 | 10-14 | 15-20 |

**Время выполнения варианта проверочной работы**

На выполнение проверочной работы по математике дается 45 минут.

**Описание дополнительных материалов и оборудования,  
необходимых для проведения проверочной работы**

Дополнительные материалы и оборудование не используются.

**Рекомендации по подготовке к работе**

Специальная подготовка к проверочной работе не требуется.

**Ниже представлен образец заданий.**

①

Вычисли:  $43 - 27$ .

|  |        |  |  |  |  |  |  |  |  |  |  |  |  |  |  |  |  |  |  |
|--|--------|--|--|--|--|--|--|--|--|--|--|--|--|--|--|--|--|--|--|
|  | Ответ: |  |  |  |  |  |  |  |  |  |  |  |  |  |  |  |  |  |  |
|  |        |  |  |  |  |  |  |  |  |  |  |  |  |  |  |  |  |  |  |

②

Вычисли:  $7 + 3 \cdot (8 + 12)$ .

|  |        |  |  |  |  |  |  |  |  |  |  |  |  |  |  |  |  |  |  |
|--|--------|--|--|--|--|--|--|--|--|--|--|--|--|--|--|--|--|--|--|
|  | Ответ: |  |  |  |  |  |  |  |  |  |  |  |  |  |  |  |  |  |  |
|  |        |  |  |  |  |  |  |  |  |  |  |  |  |  |  |  |  |  |  |

③

Рассмотри рисунок и ответь на вопрос: сколько рублей сдачи получит покупатель, расплатившийся за пакет молока и батон хлеба купюрой в 100 рублей?



|          |  |
|----------|--|
| Решение: |  |
|          |  |
|          |  |
|          |  |
|          |  |
|          |  |
|          |  |
|          |  |
|          |  |
|          |  |
|          |  |
|          |  |
|          |  |
| Ответ:   |  |

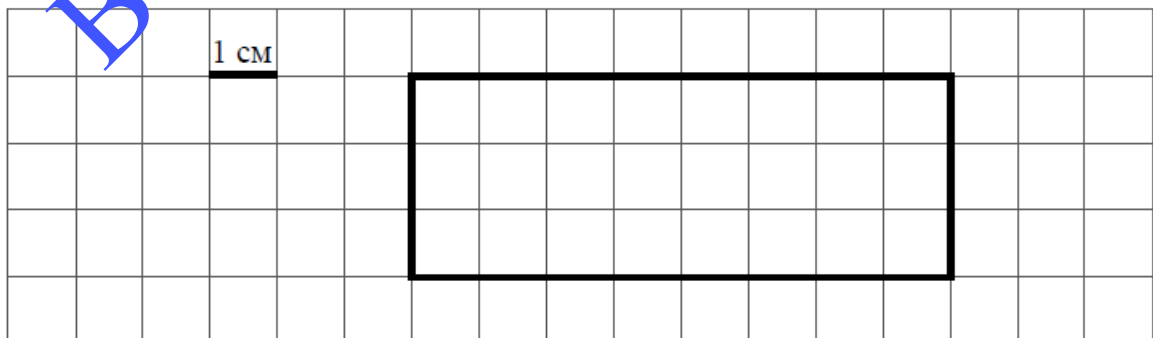
4

Во сколько начались занятия спортивной секции, если они длились 1 час 30 минут и закончились в 17 часов 15 минут?

|        |  |
|--------|--|
| Ответ: |  |
|--------|--|

5

На клетчатом поле со стороной клетки 1 см изображён прямоугольник.



1) Найди площадь этого прямоугольника. Ответ дай в квадратных сантиметрах.

|   |        |  |  |  |  |  |  |  |  |  |  |  |  |  |  |  |  |
|---|--------|--|--|--|--|--|--|--|--|--|--|--|--|--|--|--|--|
| □ | Ответ: |  |  |  |  |  |  |  |  |  |  |  |  |  |  |  |  |
|   |        |  |  |  |  |  |  |  |  |  |  |  |  |  |  |  |  |



2) Проведи на рисунке выше прямую линию так, чтобы этот прямоугольник оказался разбит на квадрат и ещё один прямоугольник.



6 В спортивных соревнованиях по нескольким видам спорта приняли участие 4 команды. Количество медалей, полученных командами, представлено в таблице. Используя эти данные, ответь на вопросы.

| Команда  | Золотые | Серебряные | Бронзовые |
|----------|---------|------------|-----------|
| «Сириус» | 7       | 8          | 3         |
| «Орион»  | 6       | 4          | 5         |
| «Заря»   | 4       | 6          | 7         |
| «Весна»  | 3       | 2          | 5         |

1) Сколько серебряных медалей завоевала команда «Сириус»?

|   |        |  |  |  |  |  |  |  |  |  |  |  |  |  |  |  |  |
|---|--------|--|--|--|--|--|--|--|--|--|--|--|--|--|--|--|--|
| □ | Ответ: |  |  |  |  |  |  |  |  |  |  |  |  |  |  |  |  |
|   |        |  |  |  |  |  |  |  |  |  |  |  |  |  |  |  |  |

2) Какая команда заняла 3 место по сумме всех медалей?

|   |        |  |  |  |  |  |  |  |  |  |  |  |  |  |  |  |  |
|---|--------|--|--|--|--|--|--|--|--|--|--|--|--|--|--|--|--|
| □ | Ответ: |  |  |  |  |  |  |  |  |  |  |  |  |  |  |  |  |
|   |        |  |  |  |  |  |  |  |  |  |  |  |  |  |  |  |  |



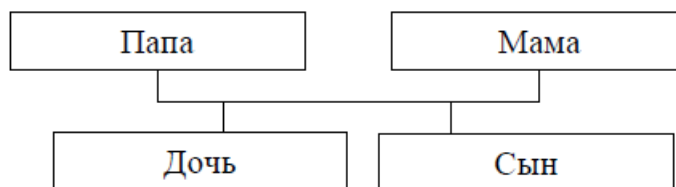
7 Найди значение выражения  $12012:3 - 170 \cdot 4$ .

|   |        |  |  |  |  |  |  |  |  |  |  |  |  |  |  |  |  |
|---|--------|--|--|--|--|--|--|--|--|--|--|--|--|--|--|--|--|
| □ | Ответ: |  |  |  |  |  |  |  |  |  |  |  |  |  |  |  |  |
|   |        |  |  |  |  |  |  |  |  |  |  |  |  |  |  |  |  |



8 Три килограмма варенья разложили в банки по 400 г и в банки по 200 г. Банок по 400 г оказалось 4. Сколько потребовалось банок по 200 г?

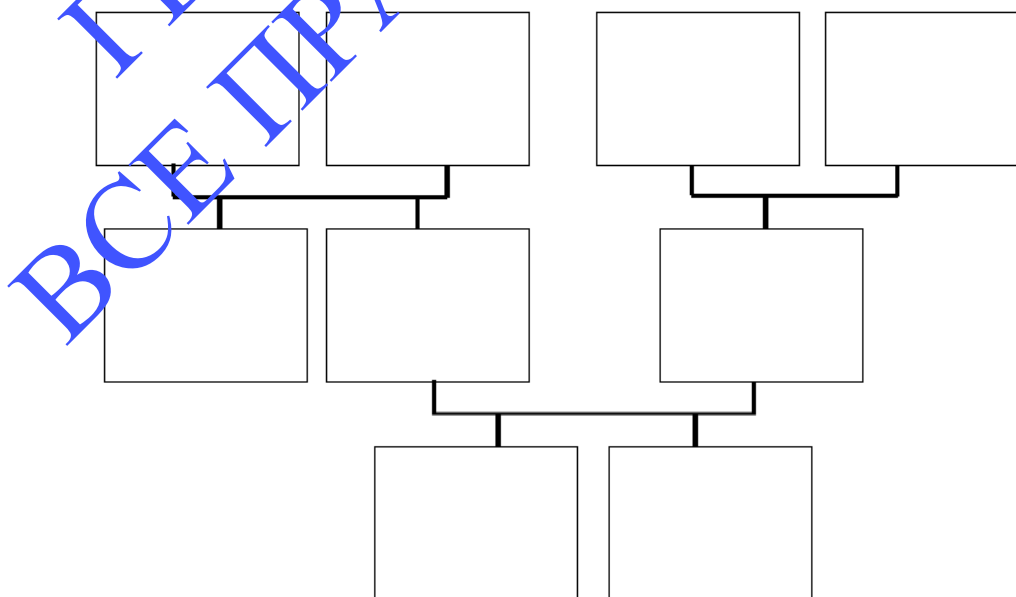




Прочитай текст и изобрази семейное дерево, включающее всех перечисленных в тексте родственников. Впиши в прямоугольники на схеме имена или имена и отчества родственников.

Меня зовут Светлана. Мою маму зовут Юлия Ивановна, она работает технологом на швейной фабрике. Её родители живут далеко от нас, в деревне Нутрома Тверской области. Бабушка Марина Игнатьевна уже на пенсии, а дедушка Иван Михайлович работает на деревообрабатывающем комбинате. С ними живёт мамин брат дядя Саша, но он поступил в институт и скоро поедет учиться в Тверь. Летом мы ездим к ним в гости. Моего папу зовут Виталий Владимирович, он водитель автобуса. Когда я была маленькая, мама забирала меня из садика, мы успевали на его рейс и папа довозил нас до дома. Мой дедушка Владимир Мironович тоже работал водителем, но он уже умер. А бабушка Анна Николаевна живёт вместе с нами. Она заботится обо мне и моём братике Вите.

Схема для заполнения



11

Миша написал на футболке своё имя (см. рис. 1). Затем он подошёл к зеркалу. Нарисуй, как будет выглядеть отражение его имени в зеркале (рис. 2).



Рис. 1

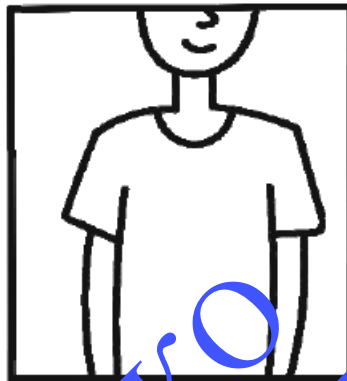


Рис. 2

12

В «Детском мире» продавали двухколёсные и трёхколёсные велосипеды. Максим пересчитал все рули и все колёса. Получилось 12 рулей и 27 колёс. Сколько трёхколёсных велосипедов продавали в «Детском мире»?

Запиши решение и ответ.

Решение:

Ответ:



ВСЕ ПРАВА ЗАЩИЩЕНЫ

## Анализ всероссийской проверочной работы по предмету «Математика»

Всероссийскую проверочную работу (далее – ВПР) по предмету «Математика» в 2021 году выполняли 14038 обучающихся 4-х классов из 338 общеобразовательных организаций региона (далее – ОО), что больше количества участников 2019 и 2020 годов на 135 и 1201 соответственно (рисунок 1).

### Количество участников ВПР по предмету «Математика»

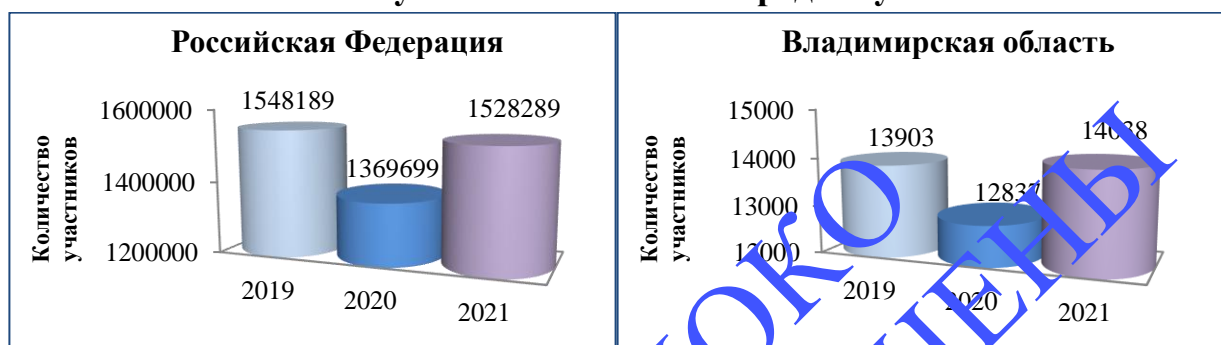


Рисунок 1

Во Владимирской области в 2021 году в сравнении с 2020 и 2019 годами отмечается (рисунок 2):

*увеличение доли обучающихся:*

- получивших отметку «5» по математике, на 10% по сравнению с результатом 2020 года;
- получивших отметку «4» на 0,8%, чем в 2019 году;
- получивших отметку «3» на 2%, чем в 2019 году;
- получивших отметку «2», на 0,2% по сравнению с 2019 годом;

*уменьшение доли обучающихся:*

- получивших отметку «5», на 3% по сравнению с 2019 годом;
- получивших отметку «4» на 0,5%, чем в 2020 году;
- получивших отметку «3», на 6,1%, чем в 2020 году;
- не справившихся с работой, на 3,4% по сравнению с 2020 годом.

### Сравнение результатов выполнения ВПР по математике в 2019-2021 годах

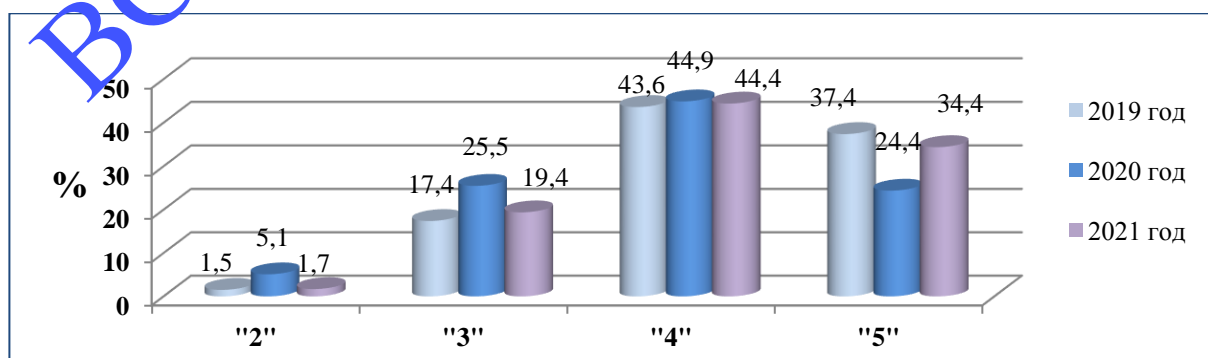


Рисунок 2.



Качественная успеваемость во Владимирской области по предмету «Математика» в 2021 году ниже соответствующей доли участников 2019 года на 2,1% и на 9,6% выше 2020 года (рисунок 3).

Показатель качественной успеваемости региона на 2,7% выше значения, полученного на федеральном уровне.

### Качественная успеваемость по России и Владимирской области за три года (2019, 2020, 2021 годы)

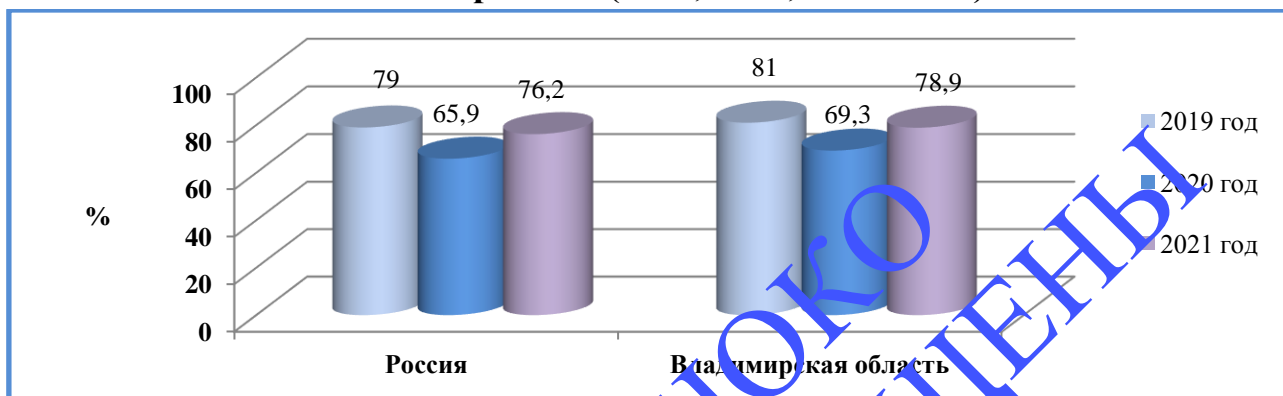


Рисунок 3.

В таблице 1 представлены результаты выполнения проверочной работы обучающихся 4-х классов в разрезе муниципалитетов.

### Качественная успеваемость в разрезе муниципалитетов

Таблица 1.

| Группы участников                    | Кол-во участников в | 2   | 3    | 4    | 5    | Качественная успеваемость |
|--------------------------------------|---------------------|-----|------|------|------|---------------------------|
| Российская Федерация                 | 26481               | 3   | 20,9 | 43,7 | 32,4 | 76,1                      |
| Владимирская область                 | 14038               | 1,7 | 19,4 | 44,4 | 34,4 | 78,9                      |
| город Владимир                       | 3872                | 1,2 | 12   | 42,7 | 43,1 | 85,8                      |
| Ковровский муниципальный район       | 240                 | 0   | 28,3 | 47,1 | 24,6 | 71,7                      |
| округ Муром                          | 1069                | 0,7 | 17,6 | 48,8 | 32,8 | 81,7                      |
| Александровский муниципальный район  | 1233                | 1,8 | 27,2 | 43,6 | 27,4 | 71                        |
| Вязниковский муниципальный район     | 660                 | 3,9 | 26,5 | 43,9 | 25,6 | 69,6                      |
| Гороховецкий муниципальный район     | 178                 | 0   | 22,5 | 50   | 27,5 | 77,5                      |
| Гусь-Хрустальный муниципальный район | 402                 | 2,2 | 27,1 | 45,3 | 25,4 | 70,6                      |
| город Гусь-Хрустальный               | 681                 | 0,9 | 18,4 | 43,6 | 37,2 | 80,8                      |
| Камешковский муниципальный район     | 295                 | 3,1 | 27,1 | 46,4 | 23,4 | 69,8                      |
| Киржачский муниципальный район       | 424                 | 1,6 | 17,9 | 46,2 | 34,2 | 80,4                      |
| Кольчугинский муниципальный район    | 527                 | 1,3 | 17,1 | 40,6 | 41   | 81,6                      |
| Меленковский муниципальный район     | 266                 | 1,1 | 24,4 | 42,1 | 32,3 | 74,4                      |
| Петушинский муниципальный район      | 675                 | 3,8 | 22,5 | 43,9 | 29,8 | 73,6                      |
| Селивановский муниципальный район    | 134                 | 0   | 28,4 | 40,3 | 31,3 | 71,6                      |
| Собинский муниципальный район        | 575                 | 2,1 | 17,4 | 48,2 | 32,4 | 80,5                      |
| Судогодский муниципальный район      | 385                 | 2,9 | 23,4 | 48,1 | 25,7 | 73,8                      |
| Суздальский муниципальный район      | 452                 | 3,5 | 18,6 | 45,1 | 32,7 | 77,9                      |

|  |      |     |      |      |      |      |
|--|------|-----|------|------|------|------|
| Юрьев-Польский муниципальный район             | 290  | 0,3 | 23,5 | 44,1 | 32,1 | 76,2 |
| город Ковров                                   | 1343 | 1,9 | 20,3 | 45,6 | 32,2 | 77,8 |
| ЗАТО город Радужный                            | 191  | 3,1 | 12,6 | 39,3 | 45   | 84,3 |
| Муромский муниципальный район                  | 87   | 1,2 | 36,8 | 41,4 | 20,7 | 62,1 |
| Владимирская область (региональное подчинение) | 59   | 0   | 22   | 39   | 39   | 78   |

Высокий процент обучающихся 5-х классов, получивших отметку «5», в:

- городе Владимир – 43,1%;
- региональном подчинении – 39%;
- Киржачском районе – 37,2%.

Наибольшее количество участников, не справившихся с работой в:

- Вязниковском районе – 3,9%;
- Петушинском районе – 3,8%;
- Суздальском районе – 3,5%.

В 17 школах (5% от общего количества ОО) области качественная успеваемость по учебному предмету «Математика» не составляет 100%.

Таблица 2.

| № п/п | Наименование ОО   | Распределение групп баллов в % |      | Качественная успеваемость, % |
|-------|---|--------------------------------|------|------------------------------|
|       |   | 4                              | 5    |                              |
| 1.    | МАОУ г. Владимира «Гимназия №35»  | 25                             | 75   | 100                          |
| 2.    | МБОУ «Лицей-интернат №1» г. Владимира   | 23,1                           | 76,9 | 100                          |
| 3.    | МБОУ «Осинковская СОШ» Вязниковского района                                     | 80                             | 20   | 100                          |
| 4.    | МБОУ «Денисовская СОШ» Гороховецкого района                                     | 56,4                           | 43,6 | 100                          |
| 5.    | МКОУ «Перовская ООШ» Гусь-Хрустального района                                   | 50                             | 50   | 100                          |
| 6.    | МКОУ «Смолковская СОШ» Гусь-Хрустального района                                 | 0                              | 100  | 100                          |
| 7.    | МКОУ «Заречинская СОШ» Киржачского района                                       | 33,3                           | 66,7 | 100                          |
| 8.    | МКОУ Барсовская СОШ Киржачского района  | 100                            | 0    | 100                          |
| 9.    | МБОУ «Магаровская ОШ» Кольчугинского района                                     | 66,7                           | 33,3 | 100                          |
| 10.   | МБОУ «Большекузьминская ОШ» Кольчугинского района                               | 66,7                           | 33,3 | 100                          |
| 11.   | ЧОУ «Православная НОШ» Петушинского района                                      | 0                              | 100  | 100                          |
| 12.   | МБОУ Березниковская ООШ Собинского района                                       | 75                             | 25   | 100                          |
| 13.   | ЧОУ «Православная СОШ имени святителя Арсения Эллосонского» Суздальского района | 50                             | 50   | 100                          |
| 14.   | МБОУ «Андреевская ОШ» Юрьев-Польского района                                    | 33,3                           | 66,7 | 100                          |
| 15.   | МБОУ «Косинская ОШ» Юрьев-Польского района                                      | 60                             | 40   | 100                          |
| 16.   | МБОУ «Шипиловская ОШ» Юрьев-Польского района                                    | 0                              | 100  | 100                          |
| 17.   | ЧОУ «Свято-Екатерининская православная школа г. Судогды»                        | 41,2                           | 58,8 | 100                          |

В 1 школе области (0,3% от общего количества ОО) по полученным результатам качественная успеваемость составляет 0%:

Таблица 3.

| № п/п | Наименование ОО                        | Не справились с работой, % | Качественная успеваемость, % |
|-------|--|----------------------------|------------------------------|
| 1.    | МБОУ Кишлеевская ООШ Собинского района | 0                          | 0                            |

Целью проведения всероссийской проверочной работы по предмету «Математика» является оценка качества общеобразовательной подготовки обучающихся 4-х классов в соответствии с требованиями федерального государственного образовательного стандарта (далее – ФГОС) начального общего образования.

В проверочной работе проверялись не только математические знания, но и сформированность у обучающихся метапредметных результатов.

*Предметные результаты:*

- читать и записывать многозначные числа;
- определять порядок действий в выражениях со скобками;
- выполнять письменно сложение и вычитание многозначных чисел;
- составлять математические выражения по заданным параметрам;
- анализировать задачу;
- преобразовывать единицы времени;
- работать с данными: скорость, время, расстояние;
- чертить элементарные геометрические фигуры;
- вычислять площадь прямоугольника;
- работать с табличными данными.

*Метапредметные результаты:*

- умение планировать учебные действия для решения поставленной задачи;
- поиск и выделение необходимой информации;
- структурирование знаний;
- смысловое чтение;
- определение основной и второстепенной информации;
- овладение логическими действиями сравнения и анализа;
- построение логической цепочки рассуждений.

Всероссийская проверочная работа по предмету «Математика» содержала 12 заданий: 10 заданий базового уровня сложности, 2 задания повышенного уровня.

В заданиях 1, 2, 7 (базовый уровень сложности) проверяется сформированность умения выполнять арифметические действия с числами и числовыми выражениями.

Задание 1 проверяет умение выполнять сложение, вычитание, умножение и деление однозначных, двузначных и трехзначных чисел в случаях, сводимых к действиям в пределах 100 (в том числе с нулем и числом 1). 94,7% обучающихся 4-х классов справились с выполнением данного задания.

Задание 2, направлено на проверку умения вычислять значение числового выражения, (содержащего 2-3 арифметических действия, со скобками и без скобок) выполнили 87,1% участников.

С заданием 7, контролирующим умение выполнять письменно действия с многозначными числами (сложение, вычитание, умножение и деление на однозначное, двузначное числа в пределах 10000) с использованием таблиц сложения и умножения чисел, алгоритмов письменных арифметических действий, справились 67,7% обучающихся.

Выполнение заданий 3 и 8 (базовый уровень сложности) предполагает использование начальных математических знаний для описания и объяснения окружающих предметов, процессов, явлений, для оценки количественных и пространственных отношений предметов, процессов, явлений.

С заданием 3, направленным на умение решать учебные задачи и задачи, связанные с повседневной жизнью арифметическим способом (в 1-2 действия), справились 86,3% обучающихся.

В 8 задании проверяется умение решать текстовые задачи в 3-4 действия; читать, записывать и сравнивать величины (массу, время, длину, площадь, скорость) используя основные единицы измерения величин и соотношения между ними (килограмм-грамм, час-минута, минута-секунда, километр-метр, метр-дециметр, дециметр-сантиметр, метр-сантиметр, сантиметр-миллиметр). 49,2% обучающихся 4-х классов выполнили данное задание.

Задание 4 (базовый уровень сложности) проверяет умение использовать начальные математические знания для описания и объяснения окружающих предметов, процессов, явлений, для оценки количественных и пространственных отношений предметов, процессов, явлений. Выявляет умение читать, записывать и сравнивать величины, используя основные единицы измерения величин и соотношения между ними; выделять неизвестный компонент арифметического действия и находить его значение; решать арифметическим способом (в 1-2 действия) учебные задачи и задачи, связанные с повседневной жизнью. 62,2% обучающихся справились с заданием.

Умение исследовать, распознавать и изображать геометрические фигуры проверяется заданием 5 (базовый уровень сложности). С первой частью задания, где необходимо было вычислить периметр прямоугольника и квадрата, площадь прямоугольника и квадрата справились 68,4% школьников. Вторая часть задания связана с построением геометрических фигур с заданными

измерениями (отрезок, квадрат, прямоугольник) с помощью линейки, угольника. 56,8% участников выполнили эту часть.

Задание 6 (базовый уровень сложности) проверяет умение работать с таблицами, схемами, графиками, диаграммами, анализировать и интерпретировать данные, включает две части. Первая часть предполагает чтение несложных готовых таблиц. 94,3% обучающихся справились с заданием. В части 2 необходимо было сравнить и обобщить информацию, представленную в строках и столбцах несложных таблиц и диаграмм, проанализировать и интерпретировать данные. Выполнили 2 часть – 86%.

Задание 9 (базовый уровень сложности) связано с интерпретацией информации, полученной при проведении несложных исследований (объяснять, сравнивать и обобщать данные, делать выводы и прогнозы). С первой частью задания справились – 54,6% обучающихся, со второй частью – 44,3%.

Задание 10 (повышенный уровень сложности) проверяет умение извлекать и интерпретировать информацию, представленную в виде текста, строить связи между объектами, процент выполнения – 62,1%.

Овладение основами пространственного воображения выявляется заданием 11 (базовый уровень сложности). Оно предполагает описание взаимного расположения предметов в пространстве и на плоскости. 68,4% обучающихся справились с заданием.

Задание 12 (повышенный уровень сложности) требует умения решать текстовые задачи в 3-4 действия. 17,5% обучающихся выполнили задание.

Анализ результатов достижения требований ФГОС показал, что у обучающихся 4-х классов общеобразовательных организаций Владимирской области наиболее сформированы следующие умения (показатель более 75%):

- выполнять арифметические действия с числами и числовыми выражениями, выполнять сложение, вычитание, умножение и деление однозначных, двузначных и трехзначных чисел (93,7%);
- использовать начальные математические знания для описания и объяснения окружающих предметов, процессов, явлений, для оценки количественных и пространственных отношений предметов, процессов, явлений; решать учебные задачи в 1-2 действия, связанные с повседневной жизнью (86,3%);
- работать с таблицами, схемами, графиками, диаграммами, анализировать и интерпретировать данные (94,3%).

Наиболее сложным для обучающихся 5-х классов в проверочной работе по предмету «Математика» оказалось задание, проверяющее овладение

основами логического и алгоритмического мышления, умение решать задачи в 3-4 действия (17,3%).

Максимальный балл, который обучающийся мог получить за верное выполнение всех заданий, в 2019 – 2021 годах равен 20.

На рисунке 4 представлено распределение первичных баллов ВПР в 2019-2021 годах, полученных участниками проверочной работы.

### Распределение первичных баллов за 2019, 2020, 2021 годы

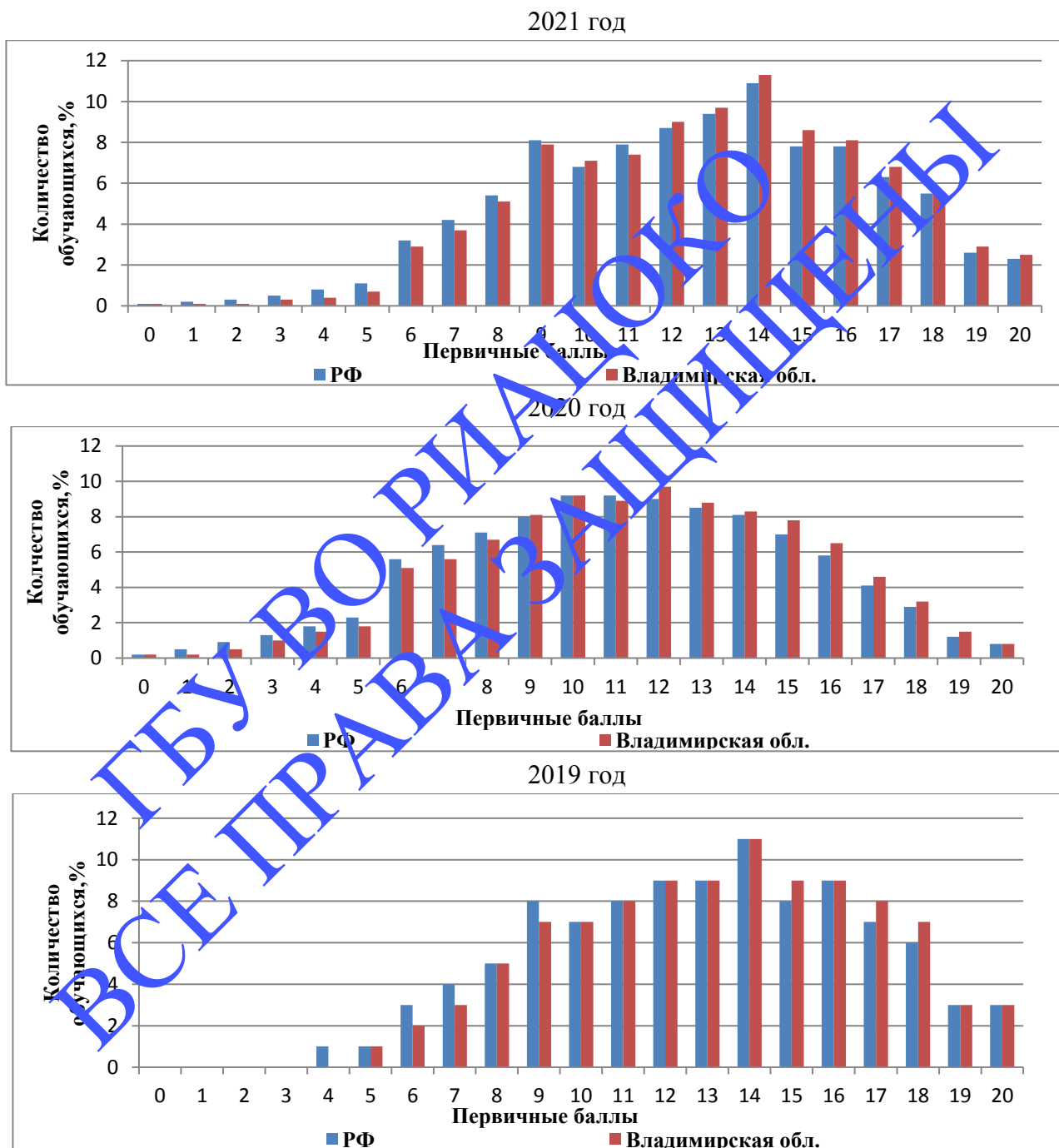


Рисунок 4.

Характер распределения первичных баллов ВПР 2021 года практически не изменился по сравнению с 2019 и 2020 годом. Незначительно снизилась доля



обучающихся, набравших минимальное количество баллов, увеличилось количество участников, набравших максимальные баллы.

Рассмотрим выполнение проверочной работы участниками с разным уровнем математической подготовки. По результатам ВПР 4-х классов можно выделить 4 группы обучающихся, получивших разные первичные баллы от 0 до 20 (таблица 4):

1 группа – это совокупность участников с наиболее низким уровнем математической подготовки: обучающиеся не достигли минимального порога и набрали первичные баллы в интервале от 0 до 5 (1,7% уч.);

2 группа – обучающиеся с удовлетворительной подготовкой, набравшие первичные баллы в интервале 6-9 (19,4% уч.);

3 группа имеет базовые математические знания, нужные в бытовых расчетах, жизненных ситуациях, первичные баллы в интервале от 10 до 14 (44,4% уч.);

4 группа – обучающиеся с высоким уровнем подготовки, первичный балл находится в интервале от 15 до 20 (34,4% уч.).

#### Перевод первичных баллов в отметки по пятибалльной шкале

Таблица 4.

| Отметка по пятибалльной шкале | «2» | «3» | «4»   | «5»   |
|-------------------------------|-----|-----|-------|-------|
| Первичные баллы               | 0-5 | 6-9 | 10-14 | 15-20 |

Распределение успешности выполнения заданий проверочной работы по математике обучающимися с различным уровнем подготовки по предмету представлено на рисунке 6.

#### Средний процент выполнения заданий группами участников

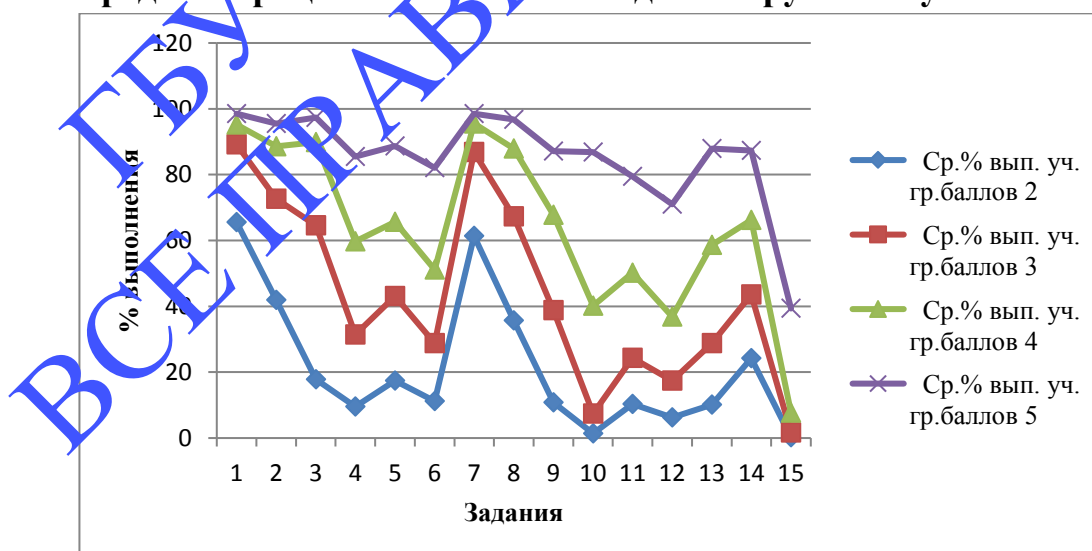


Рисунок 6.

В целом участники региона успешно справились с заданиями проверочной работы, что подтверждается данными таблицы 5.



## Средний процент выполнения заданий группами участников

Таблица 5.

| Группы участников         | 1    | 2    | 3    | 4    | 5,1  | 5,2  | 6,1  | 6,2  | 7    | 8    | 9,1  | 9,2  | 10   | 11   | 12  |
|---------------------------|------|------|------|------|------|------|------|------|------|------|------|------|------|------|-----|
| Ср.% вып. уч. гр.баллов 2 | 65,6 | 41,9 | 17,8 | 9,54 | 17,4 | 11,2 | 61,4 | 35,7 | 10,8 | 1,4  | 10,4 | 6,22 | 10,2 | 24,3 | 0,2 |
| Ср.% вып. уч. гр.баллов 3 | 89,2 | 72,7 | 64,5 | 31,5 | 43,1 | 28,8 | 86,8 | 67,3 | 38,8 | 7,4  | 24,3 | 17,4 | 28,8 | 43,5 | 1,7 |
| Ср.% вып. уч. гр.баллов 4 | 95,3 | 88,6 | 89,9 | 59,7 | 65,6 | 51,2 | 95,5 | 87,9 | 67,8 | 40,2 | 50,2 | 36,9 | 58,6 | 66,2 | 7,7 |
| Ср.% вып. уч. гр.баллов 5 | 98,5 | 95,5 | 97,3 | 85,5 | 88,7 | 82,1 | 98,5 | 96,7 | 87,2 | 86,9 | 79,5 | 71   | 87,9 | 87,3 | 39  |

Обучающиеся 4 группы (получившие отметку «5»), в целом продемонстрировали владение материалом на высоком уровне. Они освоили все проверяемые требования, процент выполнения большинства заданий находится в диапазоне от 71% до 98,5%. Исключением является задание №12 повышенного уровня сложности, которое требует умения решать текстовые задачи в 3-4 действия, процент выполнения – 39%.

Обучающиеся 3 группы (получившие отметку «4») показали стабильное владение материалом. Они справились менее, чем с половиной заданий. Трудности у участников этой группы возникли при решении как заданий, вызвавших трудность у обучающихся с хорошей подготовкой, так и с номерами:

- 8 - умение решать текстовые задачи в три-четыре действия (40,2%);
- 9.2 - связано с интерпретацией информации, полученной при проведении несложных исследований (36,9%);
- 12 - умение решать текстовые задачи в 3-4 действия (1,7%).

Участники 2 группы (получившие отметку «3») нестабильно владеют материалом. У обучающихся данной группы трудности возникли при выполнении заданий:

- 5.1 - вычисление периметра прямоугольника и квадрата, площади прямоугольника и квадрата (43,1%);
- 5.2 - умение изображать геометрические фигуры, с заданными измерениями (28,8%);
- 7 - умение выполнять письменно действия с многозначными числами (сложение, вычитание, умножение и деление на однозначное, двузначное числа в пределах 10 000) (38,8%);
- 8 - умение решать текстовые задачи, записывать и сравнивать величины (7,4%);
- 9.1 - связано с интерпретацией информации (объяснять, сравнивать и обобщать данные, делать выводы и прогнозы) (24,3%);
- 9.2 - связано с интерпретацией информации, полученной при проведении несложных исследований (17,4%);

- 10 - умение извлекать и интерпретировать информацию, представленную в виде текста, строить связи между объектами (28,8%);
- 12 - умение решать текстовые задачи в 3-4 действия (1,7%).

Участники 1 группы (получившие отметку «2») не овладели базовым уровнем подготовки. Отмечается, что обучающиеся данной группы справились с заданием №1, проверяющим умение выполнять арифметические действия с числами и числовыми выражениями (65,6%).

### **Выводы**

Анализ всероссийских проверочных работ 2021 года по предмету «Математика» демонстрирует увеличение количества участников 4-х классов по сравнению с предыдущими годами.

При сопоставлении показателя качественной успеваемости обучающихся Владимирской области в сравнении с 2020 годом наблюдается повышение ее значения на 9,6%.

В целом по результатам анализа проверочной работы наблюдается достаточный уровень общеобразовательной подготовки обучающихся 4 классов в соответствии с требованиями ФГОС. Участники показали хороший базовый уровень достижения предметных и метапредметных результатов.

Наибольшее затруднение у участников ВПР вызвали задания, направленные на проверку сформированности умений:

- исследовать, распознавать и изображать геометрические фигуры;
- анализировать и извлекать необходимую информацию;
- решать несложные логические задачи, находить пересечение, объединение, множество в простейших ситуациях;
- решать задачи в 3-4 действия.

Все четыре группы участников показали низкие результаты при выполнении задания направленного на проверку овладения основами логического и алгоритмического мышления.

### **Рекомендации**

Полученные результаты проверочной работы по предмету «Математика» позволяют дать рекомендации по совершенствованию процесса преподавания предмета.

1. Органам местного самоуправления, осуществляющим управление в сфере образования:

- выявить группу проблемных ОО, проанализировать причины возникших затруднений и наметить пути оказания помощи общеобразовательным организациям;
- использовать результаты ВПР в стратегии развития образования муниципалитета.

## 2. Руководителям общеобразовательных организаций:

- организовать проведение анализа результатов проверочной работы в ОО для корректировки/построения системы внутришкольного мониторинга результатов обучающихся, а также для наблюдения за показателями образовательного процесса;

– организовать проведение родительского собрания, ознакомить родителей с обобщенными обезличенными результатами всероссийских проверочных работ с целью вовлечения их в образовательный процесс для повышения мотивации обучающихся;

## 3. Руководителям школьных методических объединений:

– ознакомить учителей с анализом состояния преподавания предмета по итогам ВПР и внутришкольного контроля;

– на методических объединениях изучить полученные результаты проверочных работ и наметить пути устранения выявленных недостатков.

## 4. Педагогам ОО:

– с целью выявления причин слабой сформированности у обучающихся умений выделять основную информацию, анализировать, определять причинно-следственные связи находить необходимую информацию - необходимо провести анализ количественных и качественных результатов проверочных работ, выявить проблемные зоны как класса в целом, так и отдельных обучающихся;

– провести диагностику и определить, с чем конкретно связаны затруднения, возникшие при выполнении работ;

– при подготовке к мониторингу качества образования необходимо повторять весь учебный материал, входящий в проверочные работы;

– усилить работу направленную на формирование умений исследовать, распознавать и изображать геометрические фигуры;

– включить в планирование внеурочной деятельности задачи на развитие логического и алгоритмического мышления, задачи, связанные с бытовыми жизненными ситуациями.

## **Анализ результатов Всероссийской проверочной работы по учебному предмету «Окружающий мир»**

### **Назначение всероссийской проверочной работы**

Всероссийские проверочные работы (ВПР) проводятся с учетом национально-культурной и языковой специфики многонационального российского общества в целях осуществления мониторинга результатов перехода на ФГОС и направлены на выявление качества подготовки обучающихся.

Назначение ВПР по предмету "Окружающий мир" - оценить качество общеобразовательной подготовки обучающихся 4 класса в соответствии с требованиями ФГОС. ВПР позволяют осуществить диагностику достижения предметных и метапредметных результатов, в том числе уровня сформированности универсальных учебных действий (УУД) и овладения межпредметными понятиями. Результаты ВПР в совокупности с имеющейся в образовательной организации информацией, отражающей индивидуальные образовательные траектории обучающихся, могут быть использованы для оценки личностных результатов обучения.

Результаты ВПР могут быть использованы образовательными организациями для совершенствования методики преподавания предмета «Окружающий мир» в начальной школе, муниципальными и региональными органами исполнительной власти, осуществляющими государственное управление в сфере образования, для анализа текущего состояния муниципальных и региональных систем образования и формирования программ их развития.

Не предусмотрено использование результатов ВПР для оценки деятельности образовательных организаций, учителей, муниципальных и региональных органов исполнительной власти, осуществляющих государственное управление в сфере образования.

### **Документы, определяющие содержание проверочной работы**

Содержание проверочной работы соответствует Федеральному государственному образовательному стандарту начального общего образования (приказ Минобрнауки России от 6 октября 2009 г. № 373).

### **Подходы к отбору содержания, разработке структуры проверочной работы**

Всероссийские проверочные работы основаны на системно-деятельностном, компетентностном и уровневом подходах.

В рамках ВПР наряду с предметными результатами обучения выпускников начальной школы оцениваются также метапредметные

результаты, в том числе уровень сформированное™ универсальных учебных действий (УУД) и овладения межпредметными понятиями.

Предусмотрена оценка сформированности следующих УУД.

*Личностные действия:* знание моральных норм и норм этикета, умение выделить нравственный аспект поведения, ориентация в социальных ролях и межличностных отношениях.

*Регулятивные действия:* целеполагание, планирование, контроль и коррекция, саморегуляция.

*Общеучебные универсальные учебные действия:* поиск и выделение необходимой информации: структурирование знаний; осознанное и произвольное построение речевого высказывания в письменной форме, выбор наиболее эффективных способов решения задач в зависимости от конкретных условий; рефлексия способов и условий действия, контроль и оценка процесса и результатов деятельности; смысловое чтение как осмысление цели чтения и выбор вида чтения в зависимости от цели; определение основной и второстепенной информации; моделирование, преобразование модели.

*Логические универсальные действия:* анализ объектов в целях выделения признаков; синтез, в том числе самостоятельное достраивание с восполнением недостающих компонентов; выбор оснований и критериев для сравнения; подведение под понятие; выведение следствий; установление причинно-следственных связей; построение логической цепи рассуждений; доказательство.

*Коммуникативные действия.* умение с достаточной полнотой и точностью выразить свои мысли в соответствии с задачами и условиями коммуникации, владение монологической и диалогической формами речи в соответствии с грамматическими и синтаксическими нормами родного языка.

Ключевыми особенностями ВПР в начальной школе являются:

- соответствие ФГОС;
- соответствие отечественным традициям преподавания учебных предметов;
- учет национально-культурной и языковой специфики многонационального российского общества;
- отбор для контроля наиболее значимых аспектов подготовки как с точки зрения использования результатов обучения в повседневной жизни, так и с точки зрения продолжения образования;
- использование ряда заданий из открытого банка Национальных исследований качества образования (НИКО);
- использование только заданий открытого типа.

Тексты заданий в вариантах ВПР в целом соответствуют формулировкам, принятым в учебниках, включенных в Федеральный перечень учебников, рекомендуемых Министерством просвещения РФ к использованию при реализации имеющих государственную аккредитацию образовательных программ начального общего образования.

### Структура проверочной работы

Вариант проверочной работы состоит из двух частей, которые различаются по содержанию и количеству заданий.

Часть 1 содержит 6 заданий: 2 задания, предполагающие выделение определенных элементов на приведенных изображениях; 3 задания с кратким ответом (в виде набора цифр, слова или сочетания слов) и 1 задание с развернутым ответом.

Часть 2 содержит 4 задания с развернутым ответом.

### Кодификаторы проверяемых элементов содержания и требований к уровню подготовки обучающихся

В табл. 1 приведен кодификатор проверяемых элементов содержания.

Таблица 1

| Код | Проверяемые элементы содержания   |
|-----|---|
| 1   | <b>Человек и природа</b>  |
|     | 1.1 Природные объекты и предметы, созданные человеком. Неживая и живая природа. Признаки предметов (цвет, форма, сравнительные размеры и др.).  |
|     | 1.2 Примеры явлений природы: смена времен года, снегопад, листопад, перелеты птиц, смена времени суток, рассвет, закат, ветер, дождь, гроза.  |
|     | 1.3 Вещество. Разнообразие веществ в окружающем мире. Примеры веществ: соль, сахар, вода, природный газ. Твердые тела, жидкости, газы. Простейшие практические работы с веществами, жидкостями, газами.   |
|     | 1.4 Звезды и планеты. Солнце - ближайшая к нам звезда, источник света и тепла для всего живого на Земле. Земля - планета, общее представление о форме и размерах Земли. Глобус как модель Земли.  |
|     | 1.5 Географическая карта и план. Материки и океаны, их названия, расположение на глобусе и карте.   |
|     | 1.6 Важнейшие природные объекты своей страны, района.   |
|     | 1.7 Смена дня и ночи на Земле. Вращение Земли как причина смены дня и ночи. Времена года, их особенности (на основе наблюдений). Обращение Земли вокруг Солнца как причина смены времен года. Смена времен года в родном крае на основе наблюдений. |
|     | 1.8 Погода, ее составляющие (температура воздуха, облачность, осадки, ветер). Наблюдение за погодой своего края. Предсказание погоды и его значение в жизни людей.  |



|      |   |
|------|---|
| 1.9  | Формы земной поверхности: равнины, горы, холмы, овраги (общее представление, условное обозначение равнин и гор на карте). Особенности поверхности родного края (краткая характеристика на основе наблюдений).   |
| 1.10 | Водоемы, их разнообразие (океан, море, река, озеро, пруд): использование человеком. Водоемы родного края (названия, краткая характеристика на основе наблюдений).   |
| 1.11 | Воздух - смесь газов. Свойства воздуха. Значение воздуха для растений, животных, человека.  |
| 1.12 | Вода. Свойства воды. Состояния воды, ее распространение в природе, значение для живых организмов и хозяйственной жизни человека. Круговорот воды в природе.   |
| 1.13 | Полезные ископаемые, их значение в хозяйстве человека, бережное отношение людей к полезным ископаемым. Полезные ископаемые родного края (2-3 примера).  |
| 1.14 | Почва, ее состав, значение для живой природы и для хозяйственной жизни человека.  |
| 1.15 | Растения, их разнообразие, части растений (корень, стебель, лист, цветок, плод, семя). Условия, необходимые для жизни растений (свет, тепло, воздух, вода). Наблюдение роста растений, фиксация изменений. Деревья, кустарники, травы. Дикорастущие и культурные растения. Роль растений в природе и жизни людей, бережное отношение человека к растениям. Растения родного края, названия и краткая характеристика на основе наблюдений.                             |
| 1.16 | Грибы: съедобные и ядовитые. Правила сбора грибов.  |
| 1.17 | Животные, их разнообразие. Условия, необходимые для жизни животных (воздух, вода, тепло, пища). Насекомые, рыбы, птицы, звери, их отличия. Особенности питания разных животных (хищные, растительноядные, всеядные). Размножение животных (насекомые, рыбы, птицы, звери). Дикие и домашние животные. Роль животных в природе и жизни людей, бережное отношение человека к животным. Животные родного края, их названия, краткая характеристика на основе наблюдений. |
| 1.18 | Лес, луг, водоем - единство живой и неживой природы (солнечный свет, воздух, вода, почва, растения, животные). Круговорот веществ. Взаимосвязи в природном сообществе: растения — пища и укрытие для животных; животные - распространители плодов и семян растений. Влияние человека на природные сообщества. Природные сообщества родного края (2—3 примера на основе наблюдений).   |
| 1.19 | Природные зоны России: общее представление, основные природные зоны (климат, растительный и животный мир, особенности труда и быта людей, влияние человека на природу изучаемых зон, охрана природы).   |
| 1.20 | Человек - часть природы. Зависимость жизни человека от природы. Этическое и эстетическое значение природы в жизни человека. Освоение человеком законов жизни природы посредством практической деятельности. Народный календарь (приметы, поговорки, пословицы), определяющий сезонный труд людей.   |



|   |  |
|---|--|
|   | <p>1.21 Положительное и отрицательное влияние деятельности человека на природу (в том числе на примере окружающей местности). Правила поведения в природе. Охрана природных богатств: воды, воздуха, полезных ископаемых, растительного и животного мира. Заповедники, национальные парки, их роль в охране природы. Красная книга России, ее значение, отдельные представители растений и животных Красной книги. Посильное участие в охране природы. Личная ответственность каждого человека за сохранность природы.</p>   |
|   | <p>1.22 Общее представление о строении тела человека. Системы органов (опорно-двигательная, пищеварительная, дыхательная, кровеносная, нервная, органы чувств), их роль в жизнедеятельности организма. Гигиена систем органов. Измерение температуры тела человека, частоты пульса. Личная ответственность каждого человека за состояние своего здоровья и здоровья окружающих его людей. Внимание, уважительное отношение к людям с ограниченными возможностями здоровья, забота о них.</p>   |
| 2 | <p><b>Человек и общество</b></p> <p>2.1 Общество - совокупность людей, которые объединены общей культурой и связаны друг с другом совместной деятельностью во имя общей цели. Духовнонравственные и культурные ценности - основа жизнеспособности общества.</p> <p>2.2 Человек - член общества, носитель и создатель культуры. Понимание того, как складывается и развивается культура общества и каждого его члена. Общее представление о вкладе в культуру человечества традиций и религиозных воззрений разных народов. Взаимоотношения человека с другими людьми. Культура общения с представителями разных национальностей, социальных групп: проявление уважения, взаимопомощи, умения прислушиваться к чужому мнению. Внутренний мир человека: общее представление о человеческих свойствах и качествах.</p> <p>2.3 Семья - самое близкое окружение человека. Семейные традиции. Взаимоотношения в семье и взаимопомощь членов семьи. Оказание посильной помощи взрослым. Забота о детях, престарелых, больных - долг каждого человека. Хозяйство семьи. Родословная. Имена и фамилии членов семьи. Составление схемы родословного древа, истории семьи. Духовнонравственные ценности в семейной культуре народов России и мира.</p> <p>2.4 Младший школьник. Правила поведения в школе, на уроке. Обращение к учителю. Оценка великой миссии учителя в культуре народов России и мира. Классный, школьный коллектив, совместная учеба, игры, отдых. Составление режима дня школьника.</p> <p>2.5 Друзья, взаимоотношения между ними: ценность дружбы, согласия, взаимной помощи. Правила взаимоотношений со взрослыми, сверстниками, культура поведения в школе и других общественных местах. Внимание к сверстникам, одноклассникам, плохо владеющим русским языком, помощь им в ориентации в учебной среде и окружающей обстановке.</p> <p>2.6 Значение труда в жизни человека и общества. Трудолюбие как общественно значимая ценность в культуре народов России и мира. Профессии людей. Личная ответственность человека за результаты своего труда и профессиональное мастерство.</p> |

|      |  |
|------|--|
| 2.7  | Общественный транспорт. Транспорт города и села. Наземный, воздушный и водный транспорт. Правила пользования транспортом (наземным, в том числе железнодорожным, воздушным и водным. Средства связи-, почта, телеграф, телефон, электронная почта, аудио- и видеочаты, форум.  |
| 2.8  | Средства массовой информации: радио, телевидение, пресса, Интернет. Избирательность при пользовании средствами массовой информации в целях сохранения духовно-нравственного здоровья.  |
| 2.9  | Наша Родина - Россия. Российская Федерация. Ценностно-смысловое содержание понятий «Родина». «Отечество», «Отчизна». Государственная символика России: Государственный герб России. Государственный флаг России. Государственный гимн России: правила поведения при прослушивании гимна. Конституция - Основной закон Российской Федерации. Права ребенка.   |
| 2.10 | Президент Российской Федерации - глава государства. Ответственность главы государства за социальное и духовно-нравственное благополучие граждан.   |
| 2.11 | Праздник в жизни общества как средство укрепления общественной солидарности и упрочения духовно-нравственных связей между соотечественниками. Новый год. Рождество. День защитника Отечества. Международный женский день. День войны и труда. День Победы. День России. День защиты детей. День народного единства. День Конституции. Праздники и памятные даты своего региона. Оформление плаката или стенной газеты к общественному празднику. |
| 2.12 | Россия на карте, государственная граница России.   |
| 2.13 | Москва - столица России. Святыни Москвы - святыни России. Достопримечательности Москвы. Кремль. Красная площадь. Большой театр и др. Характеристика отдельных исторических событий, связанных с Москвой (основание Москвы, строительство Кремля и др.). Герб Москвы. Расположение Москвы на карте.   |
| 2.14 | Города России. Санкт-Петербург: достопримечательности (Зимний дворец, памятник Петру I, Медный всадник, разводные мосты через Неву и др.), города Золотого кольца России (по выбору). Святыни городов России. Главный город родного края: достопримечательности, история и характеристика отдельных исторических событий, связанных с ним.   |
| 2.15 | Россия - многонациональная страна. Народы, населяющие Россию, их обычаи, характерные особенности быта (по выбору). Основные религии народов России: православие, ислам, иудаизм, буддизм. Уважительное отношение к своему и другим народам, их религии, культуре, истории. Проведение спортивного праздника на основе традиционных детских игр народов своего края.  |
| 2.16 | Родной край - частица России. Родной город (населенный пункт), регион (область, край, республика): название, основные достопримечательности: музеи, театры, спортивные комплексы и пр. Особенности труда людей родного края, их профессии. Названия разных народов, проживающих в данной местности, их обычаи, характерные особенности быта. Важные сведения из истории родного края.  |

|          |  |
|----------|--|
|          | Святыни родного края. Проведение дня памяти выдающегося земляка.   |
| 2.17     | История Отечества. Счет лет в истории. Наиболее важные и яркие события общественной и культурной жизни страны в разные исторические периоды: Древняя Русь. Московское государство. Российская империя. СССР. Российская Федерация. Картины быта, труда, духовно-нравственные и культурные традиции людей в разные исторические времена. Выдающиеся люди разных эпох как носители базовых национальных ценностей. Охрана памятников истории и культуры. Посильное участие в охране памятников истории и культуры своего края. Личная ответственность каждого человека за сохранность историко-культурного наследия своего края. |
| 2.18     | Страны и народы мира. Общее представление о многообразии стран, народов, религий на Земле. Знакомство с 3-4 (несколькими) странами (с контрастными особенностями): название, расположение на политической карте, столица, главные достопримечательности.   |
| <b>3</b> | <b>Правила безопасной жизни</b>  |
| 3.1      | Ценность здоровья и здорового образа жизни.  |
| 3.2      | Режим дня школьника, чередование труда и отдыха в режиме дня; личная гигиена. Физическая культура, закаливание, игры на воздухе как условие сохранения и укрепления здоровья.  |
| 3.3      | Номера телефонов экстренной помощи. Первая помощь при легких травмах (ушпо. порез, ожог), обмороживаниях, перегреве.   |
| 3.4      | Дорога от дома до школы, правила безопасного поведения на дорогах, на транспорте (наземном, в том числе железнодорожном, воздушном и водном), в лесу, на водоеме в разное время года.  |
| 3.5      | Правила пожарной безопасности, основные правила обращения с газом, электричеством, водой.  |
| 3.6      | Правила безопасного поведения в природе.   |

В табл. 2 приведен кодификатор проверяемых требований к уровню подготовки.

Таблица 2

| <b>Код</b> | <b>Проверяемые требования к уровню подготовки</b>   |
|------------|---|
| <b>1</b>   | <b>метапредметные</b>   |
| 1.1        | освоение способов решения проблем творческого и поискового характера  |
| 1.2        | использование знаково-символических средств представления информации для создания моделей изучаемых объектов и процессов, схем решения учебных и практических задач |

|      |  |
|------|--|
| 1.3  | использование различных способов поиска (в справочных источниках и открытом учебном информационном пространстве сети Интернет), сбора, обработки, анализа, организации, передачи и интерпретации информации в соответствии с коммуникативными и познавательными задачами и технологиями учебного предмета: в том числе умение вводить текст с помощью клавиатуры, фиксировать (записывать) в цифровой форме измеряемые величины и анализировать изображения, звуки, готовить свое выступление и выступать с аудио-, видео- и графическим сопровождением: соблюдать нормы информационной избирательности, этики и этикета |
| 1.4  | овладение навыками смыслового чтения текстов различных стилей и жанров в соответствии с целями и задачами:   |
| 1.5  | умение осознанно строить речевое высказывание в соответствии с задачами коммуникации и составлять тексты в устной и письменной формах  |
| 1.6  | умения классификации по родовидовым признакам, установления аналогий и причинно-следственных связей, построения рассуждений, отнесения к известным понятиям  |
| 1.7  | умение излагать свое мнение и аргументировать свою точку зрения и оценку событий   |
| 1.8  | овладение начальными сведениями о сущности и особенностях объектов, процессов и явлений действительности (природных, социальных, культурных, технических и др.) в соответствии с содержанием конкретного учебного предмета   |
| 1.9  | овладение базовыми предметными и межпредметными понятиями, отражающими существенные связи и отношения между объектами и процессами   |
| 1.10 | умение работать в материальной и информационной среде начального общего образования (в том числе с учебными моделями) в соответствии с содержанием конкретного учебного предмета   |
| 2    | <b>Предметные</b>  |
| 2.1  | понимание особой роли России в мировой истории, воспитание чувства гордости за национальные свершения, открытия, победы  |
| 2.2  | сформированность уважительного отношения к России, родному краю, своей семье, истории, культуре, природе нашей страны, ее современной жизни  |
| 2.3  | осознание целостности окружающего мира   |
| 2.4  | освоение основ экологической грамотности, элементарных правил нравственного поведения в мире природы и людей, норм здоровьесберегающего поведения в природной и социальной среде   |

|     |   |
|-----|---|
| 2.5 | освоение доступных способов изучения природы и общества (наблюдение, запись, измерение, опыт, сравнение, классификация и др., с получением информации из семейных архивов, от окружающих людей, в открытом информационном пространстве) |
| 2.6 | развитие навыков устанавливать и выявлять причинно-следственные связи в окружающем мире   |

### Распределение заданий проверочной работы по позициям кодификаторов

Распределение заданий по позициям кодификаторов приведено в табл. 3.

Таблица 3

| №              | Проверяемые требования (умения) ФГОС НОО   | Блоки ПООП НОО выпускник научится / получит возможность научиться   | Код КЭ С/КТ       | Уровень сложности | Максимальный балл за выполнение задания | Примерное время выполнения задания обучающимся (в минутах) |
|----------------|--|---|-------------------|-------------------|---|--|
| <b>Часть 1</b> |  |   |                   |                   |   |  |
| 1              | Овладение начальными сведениями о сущности и особенностях объектов, процессов и явлений действительности (природных, социальных, культурных, технических и др.); использование различных способов анализа, передачи информации в соответствии с познавательными задачами; в том числе умение анализировать изображения | узнавать изученные объекты и явления живой и неживой природы; использовать знаково-символические средства для решения задач                           | 1.1 / 1.2;<br>1.3 | Б                 | 2                                       | 2  |
| 2              | Использование различных способов анализа, организации, передачи и интерпретации информации в соответствии с познавательными задачами; освоение доступных способов изучения природы   | использовать знаково-символические средства для решения задач; понимать информацию, представленную разными способами: словесно, в виде таблицы, схемы | 1.8 / 1.8;<br>2.5 | Б                 | 2                                       | 2–3  |

|   |   |  |                                 |   |   |     |
|---|---|--|---------------------------------|---|---|-----|
| 3 | Овладение начальными сведениями о сущности и особенностях объектов, процессов и явлений действительности (природных, социальных, культурных, технических и др.); овладение логическими действиями анализа, синтеза, обобщения, классификации по родовидовым признакам | использовать готовые модели (глобус, карту, план) для объяснения явлений или описания свойств объектов; обнаруживать простейшие взаимосвязи между живой и неживой природой, взаимосвязи в живой природе  | 1.5; 1.15; 1.17 / 1.2; 1.6; 1.8 | П | 6 | 5   |
| 4 | Овладение начальными сведениями о сущности и особенностях объектов, процессов и явлений действительности; умение анализировать изображения  | узнавать изученные объекты и явления живой и неживой природы; использовать знаково-символические средства, в том числе модели, для решения задач   | 1.2; 1.8; 2.5                   | Б | 2 | 3   |
| 5 | Освоение элементарных норм здоровьесберегающего поведения в природной и социальной среде  | понимать необходимость здорового образа жизни, соблюдения правил безопасного поведения; использовать знания о строении и функционировании организма человека для сохранения и укрепления своего здоровья | 1.22; 3 / 1.6; 1.8; 2.4         | Б | 1 | 2–3 |

ГБУ ВОРМАТОКО  
ВСЕ ПРАВА ЗАЩИЩЕНЫ

|                |   |  |                                       |   |   |     |
|----------------|---|--|---------------------------------------|---|---|-----|
| 6              | Освоение доступных способов изучения природы (наблюдение, измерение, опыт); овладение логическими действиями сравнения, анализа, синтеза, установления аналогий и причинно-следственных связей, построения рассуждений; осознанно строить речевое высказывание в соответствии с задачами коммуникации | вычленять содержащиеся в тексте основные события; сравнивать между собой объекты, описанные в тексте, выделяя 2-3 существенных признака; проводить несложные наблюдения в окружающей среде и ставить опыты, используя простейшее лабораторное оборудование; создавать и преобразовывать модели и схемы для решения задач | 1 / 1.2;<br>1.4; 1.9;<br>2.5          | П | 4 | 5–7 |
| <b>Часть 2</b> |   |  |                                       |   |   |     |
| 7              | Освоение элементарных правил нравственного поведения в мире природы и людей; использование знаково-символических средств представления информации для создания моделей изучаемых объектов и процессов; осознанно строить речевое высказывание в соответствии с задачами коммуникации                  | использовать знаково-символические средства, в том числе модели, для решения задач / выполнять правила безопасного поведения в доме, на улице, в природной среде   | 3 /<br>1.2;<br>2.4                    | П | 3 | 5   |
| 8              | Овладение начальными сведениями о сущности и особенностях объектов, процессов и явлений действительности (социальных); осознанно строить речевое высказывание в соответствии с задачами коммуникации  | оценивать характер взаимоотношений людей в различных социальных группах  | 2.1-<br>2.11 /<br>1.5;<br>1.7;<br>2.2 | Б | 3 | 5   |



|    |   |  |                          |   |   |   |
|----|---|--|--------------------------|---|---|---|
| 9  | Сформированность уважительного отношения к России, своей семье, культуре нашей страны, её современной жизни; готовность излагать свое мнение и аргументировать свою точку зрения; осознанно строить речевое высказывание в соответствии с задачами коммуникации | [будут сформированы] основы гражданской идентичности, своей этнической принадлежности в форме осознания «Я» как члена семьи, представителя народа, гражданина России / осознавать свою неразрывную связь с разнообразными окружающими социальными группами | 2.1-2.11 / 1.5; 1.7; 2.2 | Б | 3 | 5 |
| 10 | Сформированность уважительного отношения к родному краю; осознанно строить речевое высказывание в соответствии с задачами коммуникации  | [будут сформированы] основы гражданской идентичности, своей этнической принадлежности в форме осознания «Я» как члена семьи, представителя народа, гражданина России; описывать достопримечательности столицы и родного края                               | 2.16 / 1.5; 1.7; 2.2     | Б | 6 | 6 |

Всего **10** заданий. Максимальный балл – **32**.

Время выполнения проверочной работы – **45** минут.

### Распределение заданий проверочной работы по уровню сложности

В таблице 4 представлена информация о распределении заданий проверочной работы по уровню сложности.

Таблица 4

| Уровень сложности заданий | Количество заданий | Максимальный первичный балл | Процент максимального первичного балла за выполнение заданий данного уровня сложности от максимального первичного балла за всю работу, равного 32 |
|---------------------------|--------------------|-----------------------------|---|
| Базовый                   | 7                  | 20                          | 62,5  |
| Повышенный                | 3                  | 12                          | 37,5  |
| Итого                     | 10                 | 32                          | 100   |

## **Типы заданий, сценарии выполнения заданий**

Задания части 1 проверочной работы направлены, прежде всего, на выявление уровня владения обучающимися начальными сведениями о сущности и особенностях природных объектов, процессов и явлений, об элементарных нормах здоровьесберегающего поведения в природной и социальной среде, а также на освоение умений анализировать информацию, представленную в разных формах.

Задание 1 проверяет умение анализировать изображение и узнавать объекты, с которыми обучающиеся встречались в повседневной жизни или при изучении учебных предметов, выявлять их существенные свойства.

Основой задания 2 является таблица с прогнозом погоды на 3 дня, содержащая часто употребляемые на информационных ресурсах и в СМИ условные обозначения. Задание 2 проверяет умение понимать и анализировать информацию, представленную разными способами (словесно, знаково-символическими средствами и т.п.).

Основой задания 3 является карта материков Земли / карта природных зон России и изображения животных и растений. Требуется назвать отмеченные буквами материка/ природные зоны и определить, какие из приведенных в задании животных и растений обитают в естественной среде на территории каждого из этих материков / каждой из этих природных зон. Задание проверяет сформированность первичного навыка чтения карты и овладение логическими универсальными действиями.

В задании 4 проверяется овладение начальными сведениями о строении тела человека (умение распознавать конкретные части тела и органы) на основе предложенной для анализа модели.

Задание 5 направлено на проверку освоения элементарных норм здоровьесберегающего поведения в природной и социальной среде.

Задание 6 связано с элементарными способами изучения природы - его основой является описание реального эксперимента. Первая часть задания проверяет умение обучающихся вычленять из текста описания информацию, представленную в явном виде, сравнивать описанные в тексте объекты, процессы. Во второй части задания требуется сделать вывод на основе проведенного опыта. Третья часть задания проверяет умение проводить аналогии строить рассуждения. Вторая и третья части задания предполагают развернутый ответ обучающегося.

Задания части 2 направлены, прежде всего, на выявление уровня владения обучающимися начальными сведениями о сущности и особенностях социальных объектов, процессов и явлений, об элементарных нормах нравственного, здоровьесберегающего поведения в природной и социальной

среде, а также на освоение умения осознанно строить речевое высказывание в соответствии с коммуникативной задачей. Все задания этой части требуют развернутого ответа.

Задание 7 проверяет способность на основе приведенных знаково-символических изображений формулировать правила поведения.

Задание 8 выявляет уровень сформированности представлений обучающихся о массовых профессиях, понимание социальной значимости труда представителей каждой из них. Задание построено на основе изображений объектов, с которыми работают представители различных профессий, или изображений труда людей определенных профессий.

Задание 9 выявляет понимание обучающимися значимости семьи и семейных отношений, образования, государства и его институтов, а также институтов духовной культуры. Задание также предполагает проверку умения обучающихся анализировать информацию и переводить ее из текстовой в цифровую форму.

В задании 10 проверяются знания обучающихся о родном крае: его главном городе, достопримечательностях, особенностях природы, жизни и хозяйственной деятельности людей, умение презентовать информацию о родном крае в форме краткого рассказа.

Необходимо отметить, что понимание социальных объектов, явлений и процессов, проверяемое заданиями части, является основой социализации обучающихся, освоения ими свойственных возрасту базовых социальных ролей, формирования основ гражданской идентичности.

### **Система оценивания выполнения отдельных заданий и проверочной работы в целом**

Правильно выполненная работа оценивается 32 баллами.

Правильный ответ на каждое из заданий 3.1, 5, 6.1 и 6.2 оценивается 1 баллом.

Полный правильный ответ на каждое из заданий 2, 3.2 оценивается 2 баллами. Если в ответе допущена одна ошибка (в том числе написана лишняя цифра или не написана одна необходимая цифра или не подписана одна из фотографий), выставляется 1 балл; если допущено две или более ошибки - 0 баллов.

Полный правильный ответ на задание 3.3 оценивается 3 баллами. Если в ответе допущена одна ошибка (в том числе написана лишняя цифра или не написана одна необходимая цифра), выставляется 2 балла; если допущено две ошибки - 1 балл, более двух ошибок - 0 баллов.

Ответы на задания 1, 4, 6.3-10 оцениваются по критериям. Полный правильный ответ на каждое из заданий 1, 4, 6.3 оценивается 2 баллами, на задания 7-9 - 3 баллами, на задание 10-6 баллами.

**Рекомендации по переводу первичных баллов в отметки  
по пятибалльной шкале**

Таблица 5

| Отметка по пятибалльной шкале | «2» | «3»  | «4»   | «5»   |
|-------------------------------|-----|------|-------|-------|
| Первичные баллы               | 0-7 | 8-17 | 18-26 | 27-32 |

**Время выполнения варианта проверочной работы**

На выполнение проверочной работы по предмету "Окружающий мир" дается 45 минут.

**Описание дополнительных материалов и оборудования, необходимых для проведения проверочной работы**

Дополнительные материалы и оборудование не используются.

**Рекомендации по подготовке к работе**

Специальная подготовка к проверочной работе не требуется.

**Ниже представлены образцы заданий.**

**Часть 1**

1

Рассмотри рисунок, на котором изображён кабинет врача. Стол может быть изготовлен из дерева. Он отмечен на рисунке стрелкой с соответствующей надписью.

Покажи на рисунке стрелкой любой предмет (любую деталь) из металла и любой предмет (любую деталь) из стекла. Подпиши название соответствующего материала рядом с каждой стрелкой.



2

На интернет-сайтах погоды можно встретить подобные таблицы. Изучи прогноз погоды на три суток.

|                                 | Вторник, 27 мая |      |      |       | Среда, 28 мая |      |      |       | Четверг, 29 мая |      |      |       |
|---------------------------------|-----------------|------|------|-------|---------------|------|------|-------|-----------------|------|------|-------|
|                                 | Ночь            | Утро | День | Вечер | Ночь          | Утро | День | Вечер | Ночь            | Утро | День | Вечер |
| Облачность и атмосферные осадки |                 |      |      |       |               |      |      |       |                 |      |      |       |
| Температура воздуха, °С         | 21              | 23   | 23   | 22    | 21            | 24   | 24   | 23    | 21              | 24   | 24   | 23    |
| Направление Ветра               |                 |      |      |       |               |      |      |       |                 |      |      |       |
|                                 | С               | С    | С    | С     | СВ            | СВ   | СВ   | СВ    | З               | В    | ЮВ   | Ю     |
| Влажность воздуха, %            | 79              | 71   | 57   | 65    | 74            | 68   | 56   | 76    | 76              | 56   | 60   | 82    |

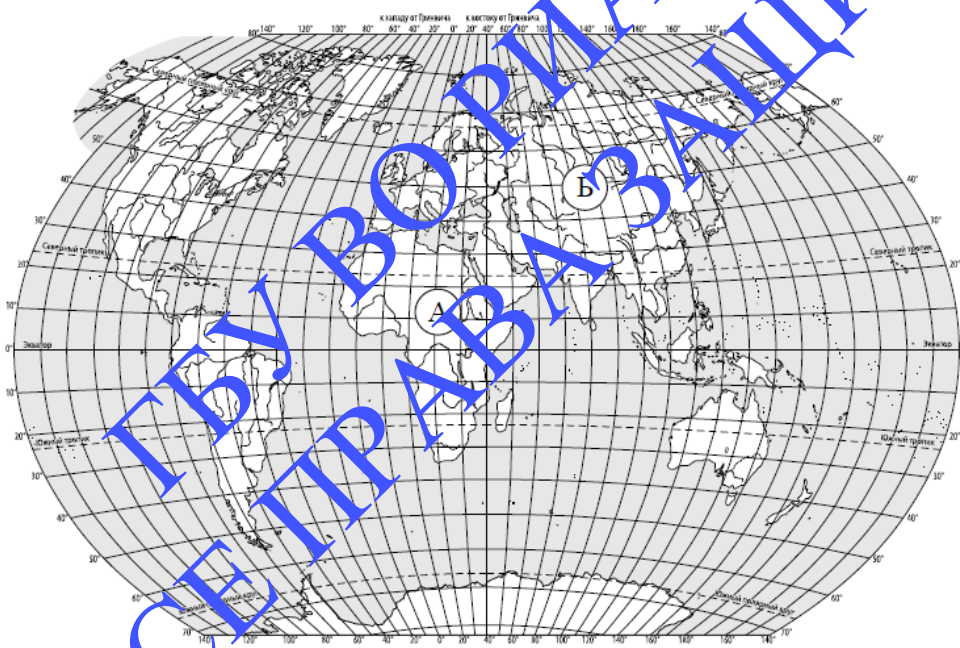
Выбери верные утверждения об ожидаемой погоде на эти трое суток и запиши в строку ответа их номера.

- 1) В среду температура воздуха не превысит 21 °С.
- 2) Во вторник будет дуть северный ветер.
- 3) Влажность воздуха не изменится с вечера вторника до утра среды.
- 4) На протяжении всех трёх суток будет преобладать переменная облачность.

Ответ: \_\_\_\_\_

3

Рассмотри карту мира. На ней буквами А и Б отмечены два материка.



3.1. Запиши название каждого материка в отведённое для этого поле.

Название материка А :

Название материка Б :

\_\_\_\_\_

\_\_\_\_\_



3.2. На следующей странице представлены фотографии *белого медведя, бобра, зебры и носорога*. Запиши название каждого из этих животных рядом с номером фотографии, на которой оно изображено.

1) \_\_\_\_\_

2) \_\_\_\_\_

3) \_\_\_\_\_

4) \_\_\_\_\_

3.3. Какие из этих животных обитают в естественной среде (не в зоопарке) на материке А, а какие – на материке Б? Запиши номера фотографий с изображением этих животных.



Ответ:

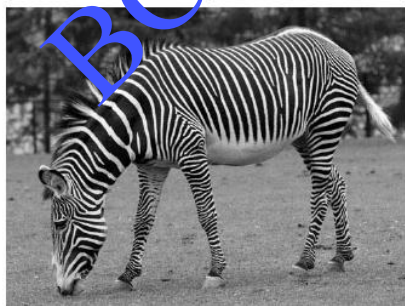
|          |   |   |
|----------|---|---|
| Материк  | А | Б |
| Животные |   |   |



1)



2)



3)



4)



ИЛИ

3

Рассмотри карту. На ней буквами А и Б отмечены две природные зоны.



3.1. Запиши название каждой природной зоны в отведённое для этого поле.

Название природной зоны А :

Название природной зоны Б :

\_\_\_\_\_

\_\_\_\_\_

3.2. На следующей странице представлены изображения фотографии **соболя, полярной совы, песца и бурого медведя**. Запиши название каждого из этих животных рядом с номером фотографии, на которой оно изображено.

1) \_\_\_\_\_

2) \_\_\_\_\_

3) \_\_\_\_\_

4) \_\_\_\_\_



3.3. Какие из этих животных обитают в естественной среде (не в зоопарке) на территории природной зоны А, а какие – природной зоны Б? Запиши **номера** фотографий с изображением этих животных в таблицу под соответствующими буквами.



Ответ:

| Природная зона | А | Б |
|----------------|---|---|
| Животные       |   |   |



1)



2)



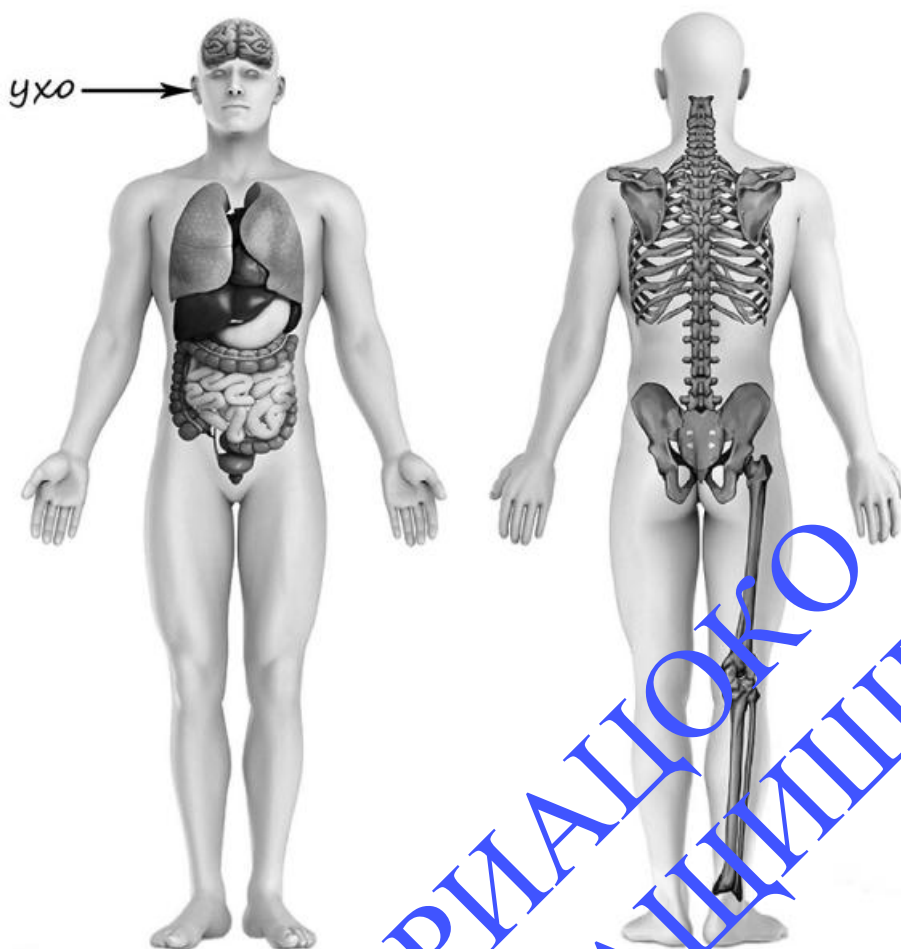
3)



4)



Рассмотри изображение человека. Покажи стрелками и подпиши *голень*, *плечо* и *желудок* человека так, как показано на примере.



5

Составь два правила сохранения здоровья человека из приведённых частей фраз: для этого к каждой позиции первого столбца подбери соответствующую позицию из второго столбца.

**Начало фразы**

**Продолжение фразы**

А) Чтобы избежать инфекции в полости рта,

Б) Чтобы не простудиться, выходя на улицу в холодную погоду,

- 1) нужно тепло одеваться.
- 2) нужно соблюдать режим дня.
- 3) нужно регулярно чистить зубы.

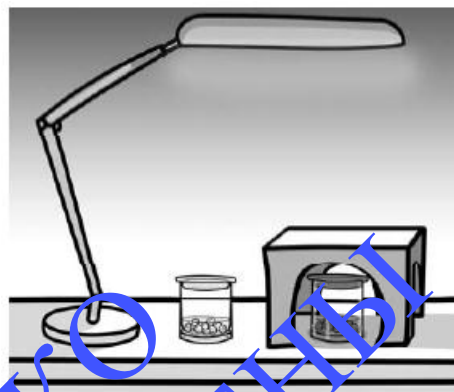
Запиши в таблицу выбранные цифры под соответствующими буквами.

Ответ:

|                   |
|-------------------|
| Начало фразы      |
| Продолжение фразы |

6

Артём проводил наблюдения за прорастанием семян гороха и появившимися ростками. Чтобы выяснить, влияет ли освещённость на скорость прорастания, он взял два стакана, положил в каждый из них несколько одинаковых семян гороха и залил водой из одной бутылки так, чтобы семена были полностью в воде. Оба стакана Артём поставил на стол под лампу дневного освещения, но один из них заслонил от лампы картонной коробкой с вырезанными отверстиями. Затем Артём наблюдал за появляющимися в обоих стаканах ростками.



6.1. Сравни условия прорастания семян гороха в двух разных стаканах в описанном опыте. Подчеркни в каждой строке одно из выделенных слов.

6.2. Какие измерения и сравнения должен провести Артём, чтобы определить, влияет ли освещённость на скорость прорастания семян?

Ответ \_\_\_\_\_

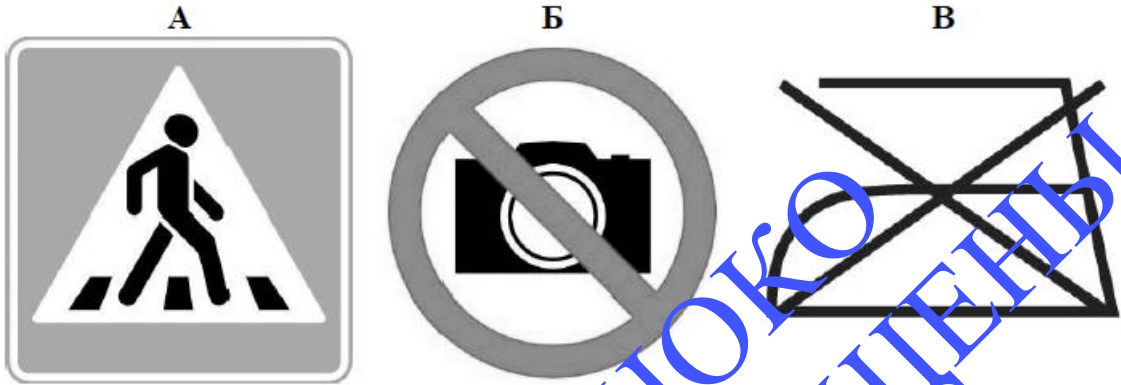
6.3. С помощью какого опыта Артём может выяснить, влияет ли наличие почвы в стакане на скорость прорастания семян? Опиши этот опыт.

Ответ \_\_\_\_\_

Часть 2

7

Рассмотри знаки, изображённые на рисунках, и ответь на вопросы.



7.1. Какой из этих знаков можно встретить в музее?

Ответ \_\_\_\_\_

Какое правило отражает этот знак?

Вид семян:

одинаковый / различный

Температура семян в двух стаканах:

одинаковая / различная

Освещённость семян в двух стаканах:

одинаковая / различная

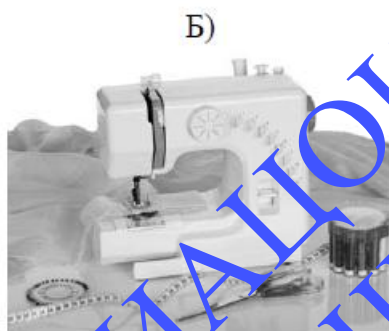
Ответ \_\_\_\_\_

7.2. Какие правила отражают два других знака? Запиши ответы в таблицу.

| ЗНАК                     | ПРАВИЛО |
|--------------------------|---------|
| <input type="checkbox"/> |         |
| <input type="checkbox"/> |         |

8

На фотографиях изображены предметы, с которыми работают представители разных профессий. Выбери ОДНУ из фотографий и запиши букву, которой она обозначена. Представители какой профессии работают с изображёнными на выбранной фотографии предметами? Если ты знаешь много профессий, представители которых работают с выбранным(-и) тобой предметом(-ами), назови любую из них. Какую работу выполняют люди этой профессии? Чем работа людей этой профессии полезна обществу?



Выбранная фотография:

Ответ \_\_\_\_\_

\_\_\_\_\_

\_\_\_\_\_

**ИЛИ**

8

На фотографиях изображены предметы, с которыми работают представители одной из профессий. Что это за профессия? Какую работу выполняют люди этой профессии? Чем работа людей этой профессии полезна обществу?





Ответ \_\_\_\_\_

\_\_\_\_\_

\_\_\_\_\_

8

ИЛИ

На фотографиях изображены люди разных профессий за работой. Выбери ОДНУ из фотографий и запиши букву, которой она обозначена. Представитель какой профессии изображён на выбранной фотографии? Какую работу выполняют люди этой профессии? Какие материалы / какое оборудование используют представители этой профессии в работе?



Выбранная фотография:

Ответ \_\_\_\_\_

\_\_\_\_\_

\_\_\_\_\_



9

День матери – международный праздник в честь матерей. В России

его

официально отмечают в последнее воскресенье ноября.

2021

| Январь |    |    |    |    |    |    | Февраль |    |    |    |    |    |    | Март |    |    |    |    |    |    | Апрель |    |    |    |    |    |    |
|--------|----|----|----|----|----|----|---------|----|----|----|----|----|----|------|----|----|----|----|----|----|--------|----|----|----|----|----|----|
| ПН     | ВТ | СР | ЧТ | ПТ | СБ | ВС | ПН      | ВТ | СР | ЧТ | ПТ | СБ | ВС | ПН   | ВТ | СР | ЧТ | ПТ | СБ | ВС | ПН     | ВТ | СР | ЧТ | ПТ | СБ | ВС |
|        |    |    |    | 1  | 2  | 3  | 1       | 2  | 3  | 4  | 5  | 6  | 7  | 1    | 2  | 3  | 4  | 5  | 6  | 7  |        |    |    | 1  | 2  | 3  | 4  |
| 4      | 5  | 6  | 7  | 8  | 9  | 10 | 8       | 9  | 10 | 11 | 12 | 13 | 14 | 8    | 9  | 10 | 11 | 12 | 13 | 14 | 5      | 6  | 7  | 8  | 9  | 10 | 11 |
| 11     | 12 | 13 | 14 | 15 | 16 | 17 | 15      | 16 | 17 | 18 | 19 | 20 | 21 | 15   | 16 | 17 | 18 | 19 | 20 | 21 | 12     | 13 | 14 | 15 | 16 | 17 | 18 |
| 18     | 19 | 20 | 21 | 22 | 23 | 24 | 22      | 23 | 24 | 25 | 26 | 27 | 28 | 22   | 23 | 24 | 25 | 26 | 27 | 28 | 19     | 20 | 21 | 22 | 23 | 24 | 25 |
| 25     | 26 | 27 | 28 | 29 | 30 | 31 |         |    |    |    |    |    |    | 29   | 30 | 31 |    |    |    |    | 26     | 27 | 28 | 29 | 30 |    |    |

| Май |    |    |    |    |    |    | Июнь |    |    |    |    |    |    | Июль |    |    |    |    |    |    | Август |    |    |    |    |    |    |
|-----|----|----|----|----|----|----|------|----|----|----|----|----|----|------|----|----|----|----|----|----|--------|----|----|----|----|----|----|
| ПН  | ВТ | СР | ЧТ | ПТ | СБ | ВС | ПН   | ВТ | СР | ЧТ | ПТ | СБ | ВС | ПН   | ВТ | СР | ЧТ | ПТ | СБ | ВС | ПН     | ВТ | СР | ЧТ | ПТ | СБ | ВС |
|     |    |    |    |    | 1  | 2  | 1    | 2  | 3  | 4  | 5  | 6  | 1  | 2    | 3  | 4  | 1  | 2  | 3  | 4  | 5      | 6  | 7  | 8  |    |    |    |
| 3   | 4  | 5  | 6  | 7  | 8  | 9  | 7    | 8  | 9  | 10 | 11 | 12 | 13 | 5    | 6  | 7  | 8  | 9  | 10 | 11 | 2      | 3  | 4  | 5  | 6  | 7  | 8  |
| 10  | 11 | 12 | 13 | 14 | 15 | 16 | 14   | 15 | 16 | 17 | 18 | 19 | 20 | 12   | 13 | 14 | 15 | 16 | 17 | 18 | 9      | 10 | 11 | 12 | 13 | 14 | 15 |
| 17  | 18 | 19 | 20 | 21 | 22 | 23 | 21   | 22 | 23 | 24 | 25 | 26 | 27 | 19   | 20 | 21 | 22 | 23 | 24 | 25 | 16     | 17 | 18 | 19 | 20 | 21 | 22 |
| 24  | 25 | 26 | 27 | 28 | 29 | 30 | 28   | 29 | 30 |    |    |    |    | 26   | 27 | 28 | 29 | 30 | 31 | 23 | 24     | 25 | 26 | 27 | 28 | 29 |    |
| 31  |    |    |    |    |    |    |      |    |    |    |    |    |    | 30   | 31 |    |    |    |    |    | 30     | 31 |    |    |    |    |    |

| Сентябрь |    |    |    |    |    |    | Октябрь |    |    |    |    |    |    | Ноябрь |    |    |    |    |    |    | Декабрь |    |    |    |    |    |    |   |   |   |   |   |
|----------|----|----|----|----|----|----|---------|----|----|----|----|----|----|--------|----|----|----|----|----|----|---------|----|----|----|----|----|----|---|---|---|---|---|
| ПН       | ВТ | СР | ЧТ | ПТ | СБ | ВС | ПН      | ВТ | СР | ЧТ | ПТ | СБ | ВС | ПН     | ВТ | СР | ЧТ | ПТ | СБ | ВС | ПН      | ВТ | СР | ЧТ | ПТ | СБ | ВС |   |   |   |   |   |
|          |    |    | 1  | 2  | 3  | 4  | 5       |    |    |    | 1  | 2  | 3  | 4      | 5  | 6  | 7  | 1  | 2  | 3  | 4       | 5  | 6  | 7  |    |    |    | 1 | 2 | 3 | 4 | 5 |
| 6        | 7  | 8  | 9  | 10 | 11 | 12 | 4       | 5  | 6  | 7  | 8  | 9  | 10 | 8      | 9  | 10 | 11 | 12 | 13 | 14 | 6       | 7  | 8  | 9  | 10 | 11 | 12 |   |   |   |   |   |
| 13       | 14 | 15 | 16 | 17 | 18 | 19 | 11      | 12 | 13 | 14 | 15 | 16 | 17 | 15     | 16 | 17 | 18 | 19 | 20 | 21 | 13      | 14 | 15 | 16 | 17 | 18 | 19 |   |   |   |   |   |
| 20       | 21 | 22 | 23 | 24 | 25 | 26 | 18      | 19 | 20 | 21 | 22 | 23 | 24 | 22     | 23 | 24 | 25 | 26 | 27 | 28 | 20      | 21 | 22 | 23 | 24 | 25 | 26 |   |   |   |   |   |
| 27       | 28 | 29 | 30 |    |    |    | 25      | 26 | 27 | 28 | 29 | 30 | 31 | 29     | 30 |    |    |    |    |    | 27      | 28 | 29 | 30 | 31 |    |    |   |   |   |   |   |

Обведи эту дату в календаре.

Запиши, на какое число приходится этот день в 2021 году.

Ответ: \_\_\_\_\_

Как ты думаешь, почему этот день важен для каждого человека? (Напиши ответ объёмом до пяти предложений.)

Ответ: \_\_\_\_\_

10

10.1. Запиши название региона: республики, или области, или края, или города, или автономного округа, в котором ты живёшь.

Ответ: \_\_\_\_\_

Как называется главный город твоего региона / район, в котором ты живёшь?

Ответ: \_\_\_\_\_

10.2. Производством каких товаров известен твой регион?

Ответ: \_\_\_\_\_

Какие памятники природы или памятники истории и культуры находятся в твоём регионе? Расскажи об одном из этих памятников.

Ответ: \_\_\_\_\_

ГБУ ВО РИАЦОКО  
ВСЕ ПРАВА ЗАЩИЩЕНЫ

## Анализ всероссийской проверочной работы по предмету «Окружающий мир»

Всероссийскую проверочную работу по предмету «Окружающий мир» выполняли 13975 обучающихся 4-х классов из 338 общеобразовательных организаций региона (таблица 1).

### Количество участников ВПР 2021 года по предмету «Окружающий мир»

Таблица 1.

| Год                               | 2019    | 2020    | 2021    |
|-----------------------------------|---------|---------|---------|
| Российская Федерация (далее – РФ) | 1538335 | 1359182 | 1518096 |
| Владимирская область (далее – ВО) | 13857   | 12777   | 13975   |

В регионе в период с 2019г. по 2020г. наблюдается снижение количества обучающихся на 1080. В период с 2020г. по 2021г. отмечается значительное увеличение количества участников ВПР-2021 по предмету «Окружающий мир» среди 4-х классов (на 1198 человека) (рисунок 1).

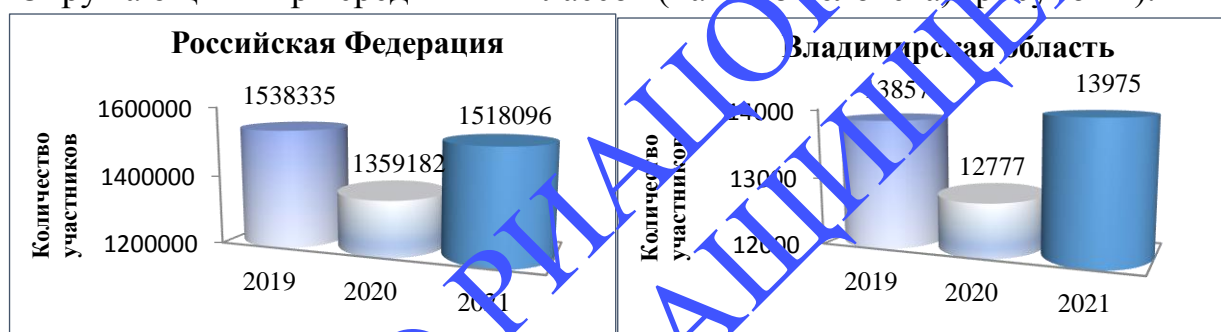


Рисунок 1.

В регионе в 2021 году отмечается увеличение доли обучающихся 4-х классов, получивших отметку «5» по окружающему миру, на 14,9% по сравнению с 2020 годом и на 2,6% по сравнению с 2019 годом (рисунок 2). Уменьшилось количество обучающихся, получивших отметку «4», на 1,4% по сравнению с показателем 2020 года и на 1,1% по сравнению с 2019 годом. В 2021 году по сравнению с 2020 годом и 2019 годом на 12,2% и на 1,4% соответственно снизилось количество участников, получивших отметку «3». Количество не справившихся с работой обучающихся в 2021 году равно показателю 2019 года и на 1,2% ниже 2020 года (рисунок 3).

### Сравнение результатов выполнения ВПР по окружающему миру в регионе за три года (2019, 2020, 2021)

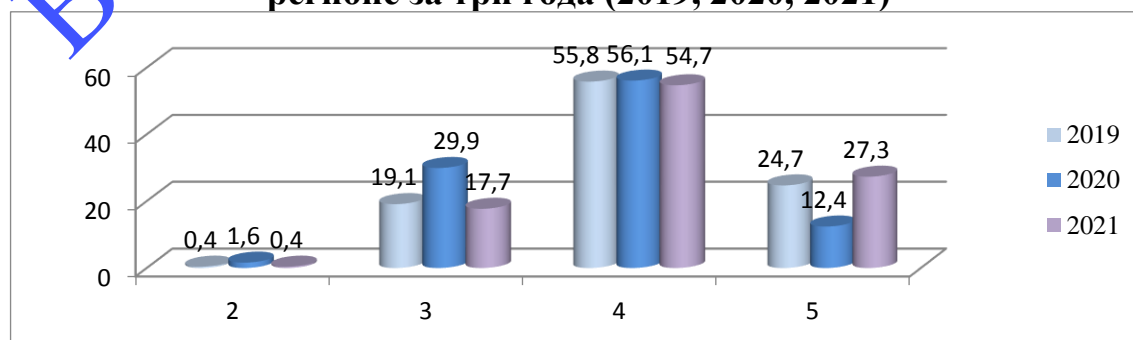


Рисунок 2.

В 2021 году по сравнению с 2020 годом как по России, так и по Владимирской области отмечается увеличение показателя качественной успеваемости на 2,6% и 13,3% соответственно (рисунок 3).

**Качественная успеваемость по России и Владимирской области за три года (2019, 2020, 2021 годы)**

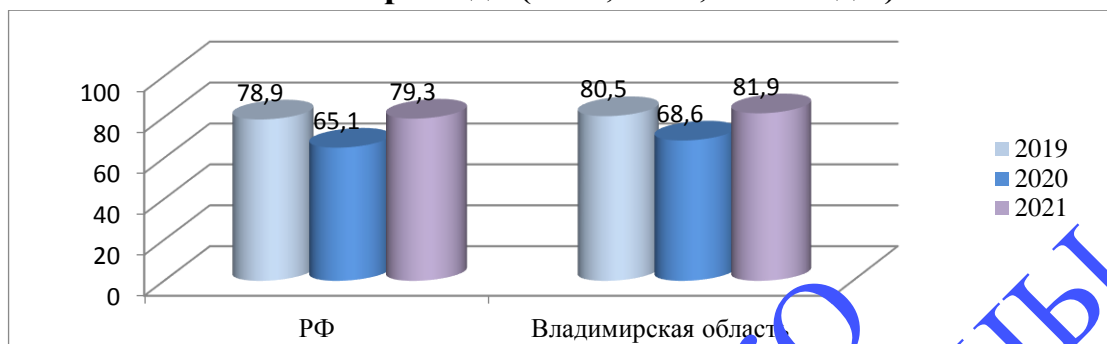


Рисунок 3.

Увеличение качественной успеваемости в период с 2020 по 2021годы может быть обусловлено возобновлением очного формата обучения в 2020-2021 учебном году.

**Качественная успеваемость в разрезе муниципалитетов**

Таблица 2.

| Группы участников                    | Кол-во участников |     |      |      |      | Качественная успеваемость |
|--------------------------------------|-------------------|-----|------|------|------|---------------------------|
|                                      |                   | 2   | 3    | 4    | 5    |                           |
| Российская Федерация                 | 13975             | 1,2 | 19,5 | 55,3 | 24   | 79,3                      |
| Владимирская обл.                    | 13975             | 0,4 | 17,7 | 54,7 | 27,3 | 81,9                      |
| город Владимир                       | 3834              | 0,5 | 12,1 | 54,5 | 33   | 87,4                      |
| Ковровский муниципальный район       | 242               | 0   | 21,5 | 56,6 | 21,9 | 78,5                      |
| округ Муром                          | 1060              | 0,2 | 13,7 | 56,4 | 29,7 | 86,1                      |
| Александровский муниципальный район  | 1229              | 0,2 | 21,3 | 53,7 | 24,7 | 78,4                      |
| Вязниковский муниципальный район     | 673               | 0,5 | 25   | 55,3 | 19,3 | 74,6                      |
| Гороховецкий муниципальный район     | 179               | 0   | 20,7 | 59,2 | 20,1 | 79,3                      |
| Гусь-Хрустальный муниципальный район | 397               | 0,3 | 18,4 | 56,7 | 24,7 | 81,4                      |
| город Гусь-Хрустальный               | 681               | 0   | 15,1 | 58,3 | 26,6 | 84,9                      |
| Камешковский муниципальный район     | 287               | 0   | 21,6 | 58,9 | 19,5 | 78,4                      |
| Киржачский муниципальный район       | 426               | 0,5 | 24,4 | 55,9 | 19,3 | 75,1                      |
| Кольчугинский муниципальный район    | 524               | 0   | 19,7 | 47,7 | 32,6 | 80,3                      |
| Меленковский муниципальный район     | 268               | 0,8 | 20,5 | 51,5 | 27,2 | 78,7                      |

|  |      |     |      |      |      |      |
|--|------|-----|------|------|------|------|
| Петушинский муниципальный район                | 667  | 1,5 | 23,8 | 52,8 | 21,9 | 74,6 |
| Селивановский муниципальный район              | 138  | 0   | 30,4 | 51,5 | 18,1 | 69,6 |
| Собинский муниципальный район                  | 577  | 0,4 | 20,6 | 53,6 | 25,5 | 79   |
| Судогодский муниципальный район                | 396  | 0,3 | 26   | 52   | 21,7 | 73,7 |
| Суздальский муниципальный район                | 447  | 1,1 | 23   | 50,1 | 25,7 | 75,8 |
| Юрьев-Польский муниципальный район             | 285  | 1,1 | 22,7 | 55   | 21,2 | 76,3 |
| город Ковров                                   | 1328 | 0,3 | 15   | 57,8 | 26   | 84,7 |
| ЗАТО город Радужный                            | 190  | 1,1 | 10   | 51,6 | 37,4 | 88,9 |
| Муромский муниципальный район                  | 87   | 0   | 20,9 | 51,7 | 18,1 | 70,1 |
| Владимирская область (региональное подчинение) | 60   | 0   | 0,23 | 58,3 | 33,3 | 91,7 |

Высокий процент обучающихся 4-х классов, получивших отметку «5» по предмету «Окружающий мир», в:

- ЗАТО город Радужный – 37,4%;
- региональном подчинении – 33,3%;
- г. Владимире – 33%;

Наибольшее количество участников, не справившихся с работой, в:

- Петушинском районе – 1,5%;
- Муромском, Суздальском, Юрьев-Польском районах – 1,1%;
- Меленковском районе – 0,8%.

В 30 школах области (8,9% от общего количества ОО) качественная успеваемость по учебному предмету «Окружающий мир» составляет 100%:

Таблица 3.

| № п/п | Наименование ОО   | Распределение групп баллов в % |      | Качественная успеваемость, % |
|-------|---|--------------------------------|------|------------------------------|
|       |   | 4                              | 5    |                              |
| 1.    | МБОУ «СОШ № 16» г. Владимира                                | 44,4                           | 55,6 | 100                          |
| 2.    | МАОУ «Гимназия № 35» г. Владимира                           | 31,5                           | 68,5 | 100                          |
| 3.    | МАОУ «Гимназия № 3» г. Владимира                            | 31                             | 69   | 100                          |
| 4.    | МБОУ «Лицей-интернат №1» г. Владимира                       | 52                             | 48   | 100                          |
| 5.    | НОУ №Православная гимназия имени Илии Муромца» округа Муром | 46,7                           | 53,3 | 100                          |
| 6.    | МКОУ «Добрятинская СОШ» Гусь-Хрустального                   | 88,9                           | 11,1 | 100                          |

|     |  |      |      |     |
|-----|--|------|------|-----|
|     | района   |      |      |     |
| 7.  | МКОУ «Лесниковская ООШ» Гусь-Хрустального района   | 75   | 25   | 100 |
| 8.  | МКОУ «Нечаевская ООШ имени А.И. Солженицина» Гусь-Хрустального района                    | 85,7 | 14,3 | 100 |
| 9.  | МКОУ «Колпская СОШ» Гусь-Хрустального района   | 44,4 | 55,6 | 100 |
| 10. | МКОУ «Перовская СОШ» Гусь-Хрустального района  | 100  | 0    | 100 |
| 11. | МКОУ «Золотковская СОШ» Гусь-Хрустального района   | 75   | 25   | 100 |
| 12. | МКОУ Неклюдовская ООШ имени Героя Советского Союза Б.В. Курцева                          | 50   | 50   | 100 |
| 13. | МКОУ Уляхинская ООШ» Гусь-Хрустального района  | 60   | 40   | 100 |
| 14. | МБОУ Гаврильцевская ООШ Камешковского района   | 30   | 20   | 100 |
| 15. | МКОУ Барсовская ООШ Киржачского района   | 100  | 0    | 100 |
| 16. | МКОУ «Зареченская ООШ» Киржачского района  | 100  | 0    | 100 |
| 17. | МБОУ «Макаровская ОШ» Кольчугинского района  | 83,3 | 16,7 | 100 |
| 18. | МБОУ «Большекузьминская ОШ» Кольчугинского района  | 33,3 | 66,7 | 100 |
| 19. | МБОУ «Дмитриевогорская СОШ» Меленковского района   | 66,7 | 33,3 | 100 |
| 20. | МБОУ «Урвановская СОШ имени Героя Советского Союза И.А. Емельянова» Меленковского района | 100  | 0    | 100 |
| 21. | МБОУ СОШ №2 г. Петушки   | 56,5 | 43,5 | 100 |
| 22. | МБОУ «Санинская СОШ» Петушинского района   | 75   | 25   | 100 |
| 23. | ЧОУ «Православная НОШ» Петушинского района   | 33,  | 66,7 | 100 |
| 24. | МБОУ Кишлеевская ООШ Собинского района   | 100  | 0    | 100 |
| 25. | МБОУ «Стародворская СОШ» Суздальского района   | 50   | 50   | 100 |
| 26. | ЧОУ «Православная СОШ имени святителя Арсения Элласонского» г. Суздаль                   | 100  | 0    | 100 |
| 27. | МБОУ «Андреевская ОШ» Юрьев-Польского  | 66,7 | 33,3 | 100 |

|     |  |      |      |     |
|-----|--|------|------|-----|
|     | района   |      |      |     |
| 28. | МБОУ «Шипиловская ОШ» Юрьев-Польского района                     | 100  | 0    | 100 |
| 29. | ГКОУ Владимирской области «Санаторная школа-интернат» г. Вязники | 76,9 | 23,1 | 100 |
| 30. | НОУ «Православная гимназия г. Коврова»                           | 28,6 | 71,4 | 100 |

В 5 школах области (1,5%) по полученным результатам качественная успеваемость по учебному предмету «Окружающий мир» составляет 0%:

Таблица 4.

| № п/п | Наименование ОО                                 | Не справились с работой, % | Качественная успеваемость, % |
|-------|---|----------------------------|------------------------------|
| 1.    | МБОУ «Большевицкая ОШ» Кольчугинского района    | 0                          | 0                            |
| 2.    | МБОУ Воспушинская ООШ Петушинского района       | 0                          | 0                            |
| 3.    | МБОУ «Кондряевская ООШ» Судогодского района     | 0                          | 0                            |
| 4.    | МБОУ «Семьинская ОШ» Юрьев-Польского района     | 0                          | 0                            |
| 5.    | МБОУ «Шихобаловская ОШ» Юрьев-Давидского района | 0                          | 0                            |

Целью проведения всероссийской проверочной работы по предмету «Окружающий мир» оценить качество общеобразовательной подготовки обучающихся 4 класса в соответствии с требованиями федерального государственного образовательного стандарта (далее – ФГОС) начального общего образования.

#### Предметные результаты:

- понимание особой роли России в мировой истории, воспитание чувства гордости за национальные свершения, открытия, победы;
- сформированность уважительного отношения к России, родному краю, своей семье, истории, культуре, природе нашей страны, ее современной жизни;
- освоение основ экологической грамотности, элементарных правил нравственного поведения в мире природы и людей, норм здоровьесберегающего поведения в природной и социальной среде;
- освоение доступных способов изучения природы и общества (наблюдение, запись, измерение, опыт, сравнение, классификация и др., с



получением информации из семейных архивов, от окружающих людей, в открытом информационном пространстве);

- развитие навыков устанавливать и выявлять причинно-следственные связи в окружающем мире.

#### **Метапредметные результаты:**

- освоение способов решения проблем творческого и поискового характера;

- использование знаково-символических средств представления информации для создания моделей изучаемых объектов и процессов, схем решения учебных и практических задач;

- использование различных способов поиска, сбора, обработки, анализа, организации, передачи и интерпретации информации в соответствии с коммуникативными и познавательными задачами и технологиями учебного предмета;

- овладение навыками смыслового чтения текстов различных стилей и жанров в соответствии с целями и задачами;

- умение осознанно строить речевое высказывание в соответствии с задачами коммуникации и составлять тексты в устной и письменной формах;

- умения классификации по родовидовым признакам, установления аналогий и причинно-следственных связей, построения рассуждений, отнесения к известным понятиям;

- умение излагать свое мнение и аргументировать свою точку зрения и оценку событий;

- овладение начальными сведениями о сущности и особенностях объектов, процессов и явлений действительности в соответствии с содержанием конкретного учебного предмета;

- овладение базовыми предметными и метапредметными понятиями, отражающими существенные связи и отношения между объектами и процессами;

- умение работать в материальной и информационной среде начального общего образования в соответствии с содержанием конкретного учебного предмета.

Проверочная работа включает 10 заданий: 7 базового уровня и 3 – повышенного.

**Задание 1** (базового уровня) проверяет умение анализировать изображение, узнавать объекты, с которыми обучающиеся встречались в повседневной жизни или при изучении учебных предметов, выявлять их

существенные свойства. Умением работать с рисунком овладели 91,7% обучающихся Владимирской области.

**Задание 2** (базового уровня) проверяет умение понимать и анализировать информацию, представленную разными способами. С умением использовать различные способы анализа, организации, передачи и интерпретации информации справились 77,9% обучающихся.

**Задание 3** (повышенного уровня) проверяет сформированность первичного навыка чтения карт и овладение логическими универсальными действиями. Назвать правильно материки/природные зоны смогли 62,1% обучающихся. Умение определять животных по картинке продемонстрировали 87,5%. Умением определять естественные места обитания животных овладели 61,2%.

**Задание 4** (базового уровня) проверяет овладение начальными сведениями о строении тела человека на основе предложенной для анализа модели. Умением распознавать конкретные части тела и органы человека овладели 75,3% участников.

**Задание 5** (базового уровня) направлено на проверку освоения элементарных норм здоровьесберегающего поведения в природной и социальной среде. Умением правильно соотносить высказывания овладели 87,1% обучающихся.

**Задание 6** (повышенного уровня) связано с элементарными способами изучения природы. Первая часть задания проверяет умение обучающихся вычленять из текста описания информацию, представленную в явном виде, сравнивать описанные в тексте объекты, процессы. Во второй части задания требуется сделать вывод на основе проведенного опыта. Третья часть задания проверяет умение проводить аналогии, строить рассуждения.

С умением определения опыта справились 78,7% обучающихся. Сделать выводы на основе опыта смогли 47,7%. Третью часть выполнили 37% участников области.

**Задание 7** (повышенного уровня) проверяет способность на основе приведенных знаково-символических изображений формулировать правила поведения. С умением определять значение знака по рисунку справились 74,3% обучающихся. Умение отображать правила знаков продемонстрировали 71,5%.

**Задание 8** (базового уровня) выявляет уровень сформированности представлений обучающихся о массовых профессиях, понимание социальной значимости труда представителей каждого из них. С умением по предметам на картинке определять к представителям какой профессии они относятся,

справились 87,5% обучающихся. Умение описать профессию продемонстрировали 76%. Раскрыть особенности профессии смогли 55,1%.

**Задание 9** выявляет понимание обучающимися значимости семьи и семейных отношений, образования, государства и его институтов, а также институтов духовной культуры. Умение анализировать информацию и переводить ее из текстовой в цифровую форму овладели 63% обучающихся.

**Задание 10** проверяет знание о родном крае. Знанием названия своего региона владеют 69,1% обучающихся. Знание его особенностей продемонстрировали 68,8%. С умением составлять краткий рассказ справились 42,4% участников.

Анализ результатов достижения требований ФГОС показал, что у обучающихся 4-х классов общеобразовательных организаций Владимирской области наиболее сформированы следующие умения (показатель более 75%):

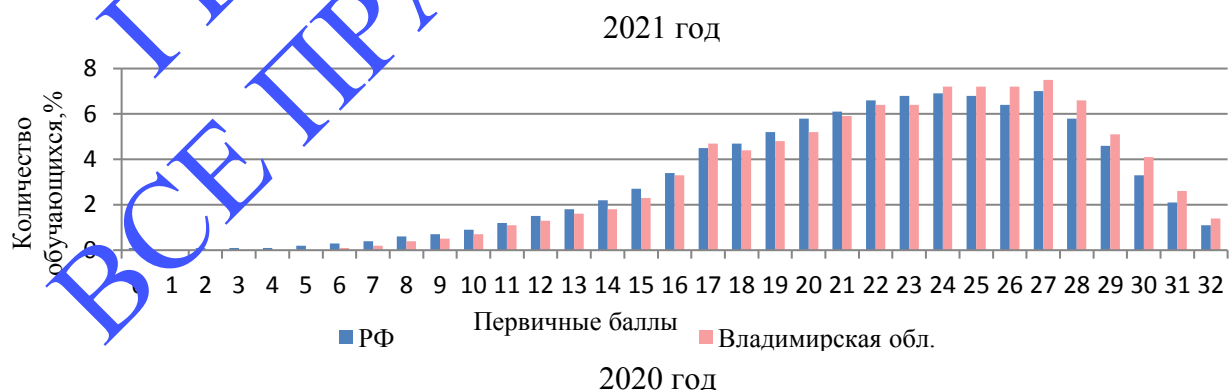
- работать с картой (87,5%);
- анализировать информацию (77,9%);
- анализировать изображения и узнавать объекты (91,7%);
- переводить информацию из текстовой в цифровую (92,9%).

Наиболее сложным для обучающихся 4-х классов в проверочной работе по предмету «Окружающий мир» оказалось задание, проверяющее умение составлять развернутый ответ (37%).

Максимальное количество баллов в 2019-2021 годах составляло 32 балла.

На рисунке 4 представлено распределение первичных баллов за последние 3 года.

**Распределение первичных баллов ВПР по окружающему миру за 2019-2021 гг**



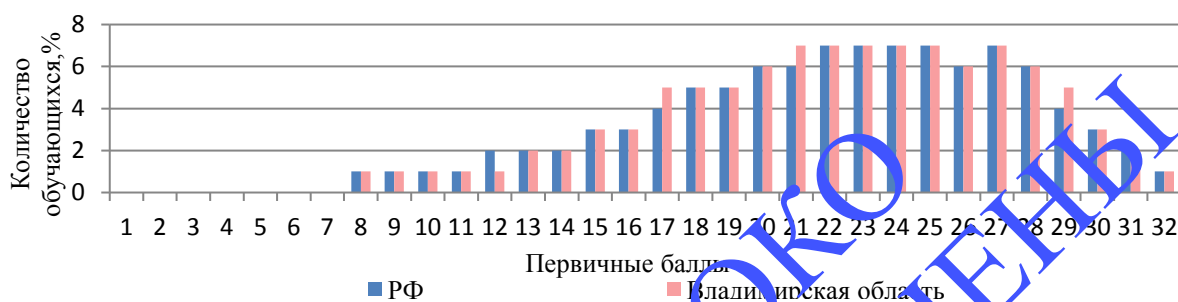
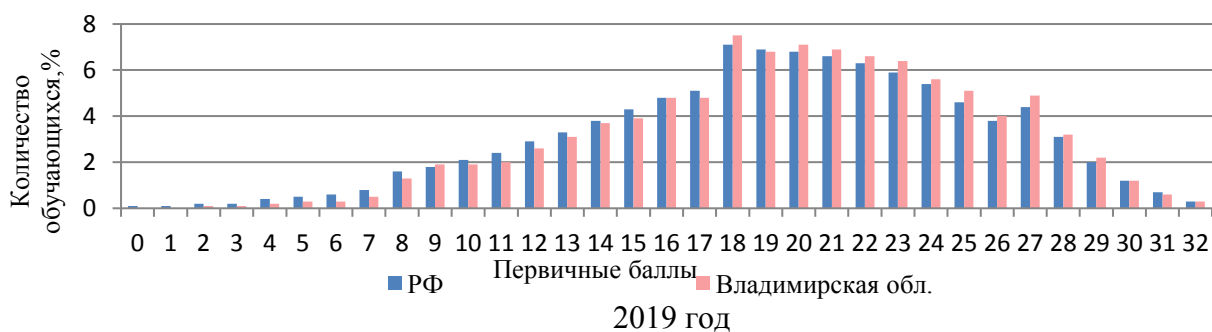


Рисунок 4.

Распределение имеет нормальный вид со смещением в сторону отметок «4» и «5» (первичный балл от 18 до 32).

Рассмотрим выполнение проверочной работы участниками с разным уровнем подготовки. По результатам ВПР 4-х классов можно выделить 4 группы обучающихся, получивших разные первичные баллы от 0 до 32 (таблица 4):

#### Перевод первичных баллов в отметки по пятибальной шкале

Таблица 5.

| Отметка по пятибальной шкале | «2» | «3»  | «4»   | «5»   |
|------------------------------|-----|------|-------|-------|
| Первичные баллы              | 0-7 | 8-17 | 18-26 | 27-32 |

1 группа – это совокупность участников с наиболее низким уровнем подготовки, не преодолевшая минимальный порог и набравшая первичные баллы в интервале от 0 до 7 (1,1% уч.);

2 группа – обучающиеся с удовлетворительной подготовкой, набравшая первичные баллы в интервале 8-17 (29% уч.);

3 группа имеет хорошую подготовку, практически все задания базового уровня сложности выполнены этой группой участников с результатом выше 60%, набравшая первичные баллы в интервале от 18 до 26 (48,4% уч.);

4 группа – обучающиеся с высоким уровнем подготовки, первичный балл находится в интервале от 27 до 32 (21,9%уч.).

Распределение успешности выполнения заданий проверочной работы по окружающему миру обучающимися с различным уровнем подготовки по предмету представлено на рисунке 5.

### Средний процент выполнения заданий группами участников

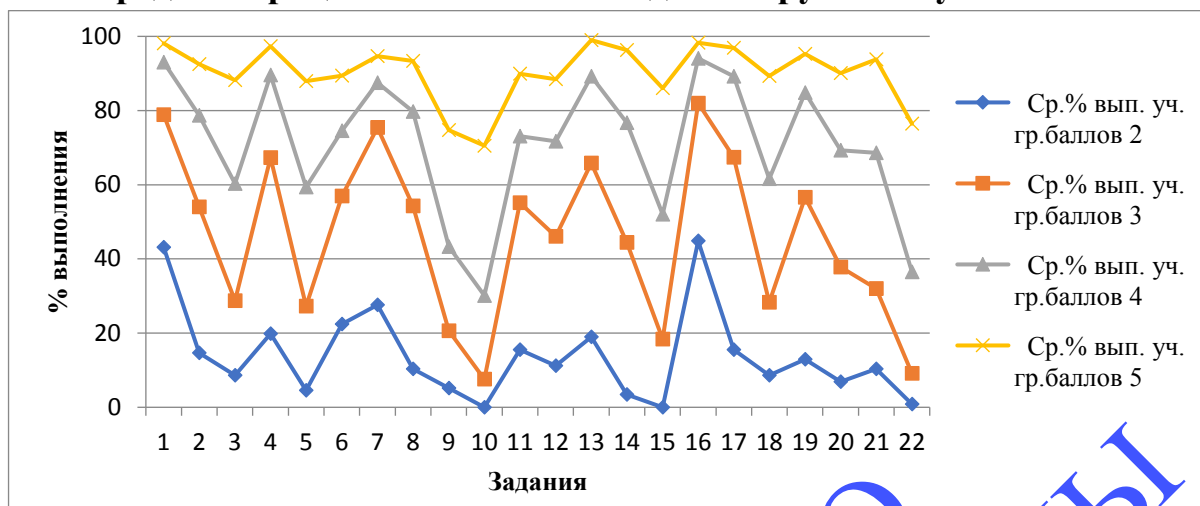


Рисунок 5.

В целом участники региона успешно справились с заданиями проверочной работы, что подтверждается данными таблицы 6.

### Средний процент выполнения заданий группами участников

Таблица 6.

| Группы участников         | 1    | 2    | 3,1  | 3,2  | 3,3  | 4    | 5    | 6,1  | 6,2  | 6,3  | 7,1  | 7,2  | 8К1  | 8К2  | 8К3  | 9,1  | 9,2  | 9,3  | 10,1 | 10,2 К1 | 10,2 К2 | 10,2 К3 |
|---------------------------|------|------|------|------|------|------|------|------|------|------|------|------|------|------|------|------|------|------|------|---------|---------|---------|
| Ср.% вып. уч. гр.баллов 2 | 43,1 | 14,7 | 8,6  | 19,8 | 4,6  | 22,4 | 27,6 | 10,3 | 5,5  | 0    | 11,2 | 19   | 3,5  | 0    | 44,8 | 15,5 | 8,6  | 12,9 | 6,9  | 10,3    | 0,9     |         |
| Ср.% вып. уч. гр.баллов 3 | 78,9 | 54   | 28,7 | 67,3 | 27,3 | 56,9 | 75,4 | 54,3 | 20,6 | 7,1  | 55,2 | 46   | 65,8 | 44,4 | 18,4 | 82   | 67,4 | 28,3 | 56,6 | 37,8    | 32      | 9,1     |
| Ср.% вып. уч. гр.баллов 4 | 93,1 | 78,7 | 60,3 | 89,6 | 59,3 | 74,5 | 87,5 | 79,8 | 44,2 | 30,1 | 73,1 | 71,7 | 89,3 | 52,7 | 52   | 94,1 | 89,3 | 61,6 | 84,8 | 69,3    | 68,6    | 36,5    |
| Ср.% вып. уч. гр.баллов 5 | 98,1 | 92,5 | 88,2 | 97,3 | 87,9 | 89,4 | 94,7 | 94,3 | 74,8 | 70,5 | 89,9 | 86,7 | 99   | 96,3 | 86   | 98,3 | 96,9 | 89,3 | 95,3 | 90,1    | 93,8    | 76,5    |

Обучающиеся, получившие отметку «5», в целом продемонстрировали владение материалом на высоком уровне. Они освоили все проверяемые требования, процент выполнения заданий в диапазоне 70,5% до 98,1%.

Обучающиеся, получившие отметку «4» испытали проблемы с выполнением заданий (ниже 50%):

- 6.2 (задание на умение определение опыта);
- 6.3(задание на умение формулировать выводы);
- 10.3К3 (задание на умение составлять краткий рассказ).

Обучающиеся, получившие отметку «3», показали нестабильное владение материалом. Они справились менее, чем с половиной заданий. Наибольшие трудности вызвали задания:

- 3.1 (задание на умение работать с картой);
- 3.3 (задание на умение соотнести животного и место его обитания);
- 6.2 (задание на умение формулировать выводы);
- 7.2 (задание на умение описывать опыт);
- 8К2 (задание на понимание социальной значимости труда);
- 8К3 (задание на знание профессий);
- 9.3 (задание на умение анализировать информацию);

- 10.2К1 (задание на знание своего края);
- 10.2К2 (задание на знание особенностей своего края);
- 10.2К3 (задание на умение составить рассказ о своем крае).

Обучающиеся, получившие отметку «2» не овладели материалом на уровне базовой подготовки, процент выполнения заданий находится в диапазоне от 0% до 43%.

### **Выводы**

Анализ результатов проверочной работы по окружающему миру показал, что в сравнении с 2020 годом в 2021 году приняло участие большее количество обучающихся.

В 2021 году в сравнении с 2020 и 2019 годами увеличилось количество обучающихся получивших отметку «5», уменьшилась доля школьников выполнивших работу на отметки «2» и «3». Наблюдается повышение качественной успеваемости в 2020 году во Владимирской области в сравнении с РФ на 2,6%.

По результатам анализа проверочной работы большое количество образовательных организаций имеет высокое качество знаний. Характер распределения первичных баллов показывает, что уменьшилась доля обучающихся набравших минимальное количество баллов. Увеличилось количество обучающихся набравших от 18 до 32 баллов.

Анализ работ по окружающему миру показал, что обучающиеся 4 классов могут узнавать по изображениям объекты живой и неживой природы, а также объекты, созданные человеком; находить информацию на печатных носителях, сравнивать её, делать выводы; умение определять территорию, континент на географической карте; распознавать объекты живой природы в разных климатических зонах; могут использовать знания о строении функционировании организма человека в целом.

У многих обучающихся вызвало затруднение задание, где необходимо было показать умение различать действия в описании опыта, его цель, ход, выводы.

Не развито у обучающихся умение осознанно и произвольно строить речевое высказывание в письменной форме.

Если название региона и главный город назвали многие обучающиеся правильно, то культурные центры, музеи, исторические места в своём регионе дети знают недостаточно хорошо, т. е. вопросу краеведения нужно уделять больше времени.

Результаты проведенного анализа указывают на необходимость дифференцированного подхода в процессе обучения: необходимо иметь



реальные представления об уровне подготовки каждого обучающегося и ставить перед ним ту цель, которую он может реализовать.

На основе ВПР необходимо определить основные направления дальнейшей подготовки обучающихся к внешней оценке качества образования.

### **Рекомендации**

Полученные результаты проверочной работы по предмету «Окружающий мир» позволяют дать рекомендации по совершенствованию процесса преподавания предмета:

*1. Органам местного самоуправления, осуществляющим управление в сфере образования:*

- проконтролировать проведение всестороннего анализа ВПР по данному предмету общеобразовательных организаций своего муниципалитета. Выявить группу проблемных ОО, проанализировать причины возникших затруднений и наметить пути оказания помощи общеобразовательным организациям;

- определить, что необходимо изменить в образовательном процессе и какие условия надо создать либо изменить в ОО.

*2. Руководителям общеобразовательных организаций:*

- организовать анализ проверочной работы в общеобразовательной организации для корректировки/построения системы внутришкольного мониторинга результатов обучающихся, а также для наблюдения за показателями образовательного процесса;

- организовать проведение родительского собрания, ознакомить родителей с обобщенными обезличенными результатами всероссийских проверочных работ с целью вовлечения их в образовательный процесс для повышения мотивации обучающихся.

*3. Руководителям школьных методических объединений:*

- ознакомить учителей с анализом состояния преподавания предмета по итогам ВПР и внутришкольного контроля;

- на методических объединениях естественно-научного цикла изучить полученные результаты ВПР и наметить пути устранения выявленных недостатков.

*4. Рекомендации педагогам:*

- провести тщательный анализ количественных и качественных результатов ВПР, выявить проблемные зоны как класса, так и отдельных обучающихся;

- спланировать работу по предмету, которая позволит избежать накопления дефицитов в предметных и метапредметных компетенциях, выявленных у обучающихся;



- на уроках и во внеурочной деятельности необходимо обеспечить системное освоение обучающимися основного содержания курса окружающего мира и обучение оперированию разнообразными видами учебной деятельности;
- скорректировать содержание текущего тестирования и контроля с целью мониторинга результативности работы по устранению пробелов в знаниях и умениях;
- разработать учебный план мероприятий по подготовке обучающихся к ВПР по окружающему миру;
- при проведении различных форм контроля более широко использовать задания разного типа, аналогичные заданиям ВПР.

5. *Учителям начальных классов:*

- использовать в рамках преподавания окружающего мира задания, способствующие вычленять содержащиеся в тексте основные события, сравнивать между собой объекты, описанные в тексте, проводить несложные наблюдения в окружающей среде и ставить опыты, используя простейшее лабораторное оборудование;
- расширить применение в образовательном процессе заданий, нацеленных на развитие осознанно строить речевое высказывание в соответствии с задачами коммуникации, описывать достопримечательности столицы и родного края.

ГБУ ВО РИМЦОКО  
ВСЕ ПРАВА ЗАЩИЩЕНЫ

## Заключение

Анализ результатов всероссийских проверочных работ по учебным предметам «Русский язык», «Математика» и «Окружающий мир» показал наличие значительной доли хорошо подготовленных обучающихся 4-х классов. Однако имеются и обучающиеся, не овладевшие программным материалом на уровне базовой подготовки, с которыми общеобразовательным организациям необходимо организовать индивидуальную работу по устранению выявленных в ходе проверочных работ пробелов в знаниях с целью подготовки их к обучению по программе основного общего образования. Сравнительный анализ качества обученности за два года по предметам в 4 классах представлен в таблице:

| Предмет        | Количество участников |         |        | Качественная успеваемость, % |         |        | Средний балл |         |         |
|----------------|-----------------------|---------|--------|------------------------------|---------|--------|--------------|---------|---------|
|                | 2019г.                | 2020 г. | 2021г. | 2019 г.                      | 2020 г. | 2021г. | 2019г.       | 2020 г. | 2021 г. |
| Русский язык   | 13752                 | 12569   | 13875  | 97,3                         | 97,5    | 71     | 4            | 3,6     | 3,9     |
| Математика     | 13903                 | 12837   | 14038  | 98,5                         | 69,3    | 78,9   | 4,2          | 3,9     | 4,1     |
| Окружающий мир | 13857                 | 12777   | 13975  | 99,59                        | 68,6    | 81,9   | 4            | 3,8     | 4,1     |

По результатам ВПР-2021 отмечается увеличение по всем предметам количества участников; увеличение качественной успеваемости и среднего балла относительно результатов осеннего периода (ВПР-2020).

С учетом полученных данных могут быть даны следующие рекомендации муниципальным и школьным методическим службам:

– рассмотреть и провести детальный анализ количественных и качественных результатов ВПР;

– с целью обеспечения преемственности рассмотреть результаты проверочных работ на ближайшем заседании школьных методических объединений учителей начальных классов с приглашением педагогов основной школы, преподающих русский язык, математику и предметы естественнонаучного цикла;

– выработать систему мер, направленных на преодоление обнаруженных проблем и повышение качества обучения в соответствии с требованиями ФГОС;

– взять на контроль выполнение плана мероприятий по устранению выявленных пробелов в знаниях школьников посредством проведения мониторинговых мероприятий, срезов знаний, посещения уроков и внеурочных занятий.

учителям-предметникам:

– включать в содержание уроков задания на работу с информацией,

представленной в различном виде (художественных и научно-познавательных текстов, таблиц, диаграмм, графиков и др.);

– решать учебные и практические задачи на основе предметных знаний и умений, а также универсальных учебных действий на межпредметной основе;

– при планировании уроков избегать однообразной формулировки заданий, обучать школьников разным способам выполнения задания; предлагать обучающимся объяснять выполнение задания, доказывать, почему ими выбран тот или иной способ действия;

– учить ориентироваться в определенной жизненной ситуации, описанной в задании, учить осознанному выделению данных, выбору действий;

– больше внимания следует уделять обучению выразительному осмысленному чтению текста задания, так как причинами ошибок могут стать и невозможность самостоятельно правильно прочитать задание, расставить логические ударения, выявить суть задания;

– особое внимание уделять тем отдельным умениям или группам умений, которые сформированы менее чем у половины обучающихся класса;

– на основе результатов всероссийских проверочных работ организовать индивидуальную работу с обучающимися по устранению выявленных затруднений.

ГБУ ВО РМАОРО  
ВСЕ ПРАВА ЗАЩИЩЕНЫ