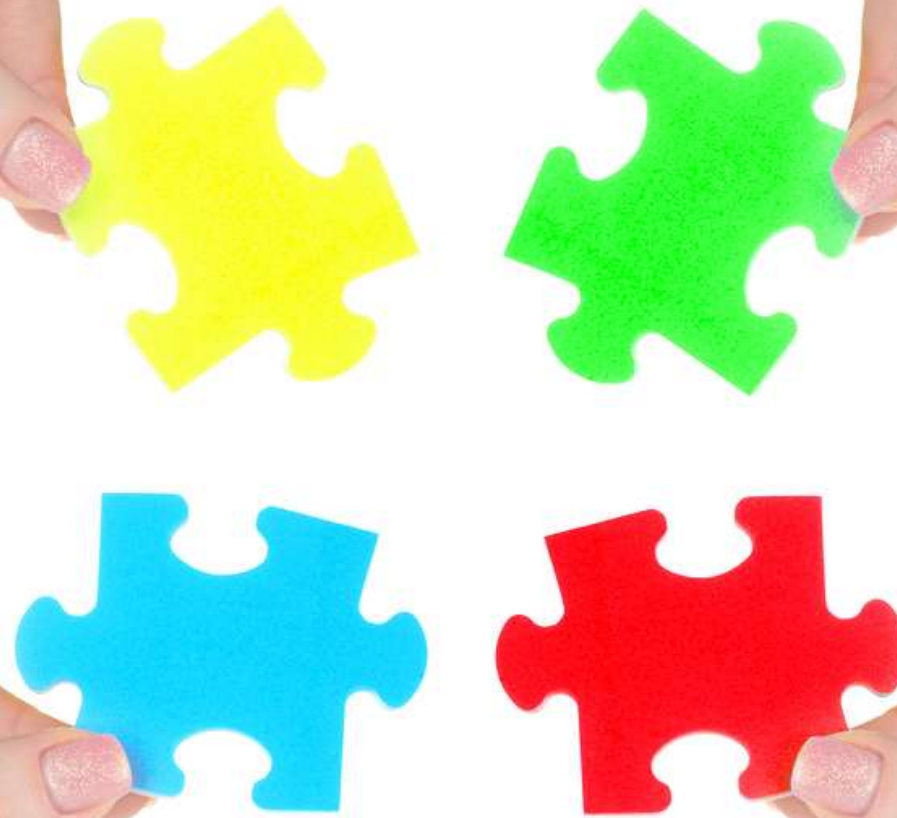


**От результатов ВПР СПО –
к проблемам метапредметной
подготовки обучающихся**



Ляпанов Артем Владимирович –
кандидат исторических наук, доцент
кафедры истории России ВлГУ

Влияние метапредметной подготовки на качество профессионального образования в современных социально-экономических, информационных условиях

Основу метапредметного подхода составляют следующие постулаты:

- метапредметный подход сосредоточен на том, чтобы обучающийся мог применить систематизированные знания, полученные при изучении различных предметов, для решения задач в социальной сфере и профессиональной деятельности;
- метапредметный подход дает возможность не заучивать, а осмысленно прослеживать возникновение главных понятий, которые являются определяющими для данной предметной области, что позволит понимать процесс возникновения знания;
- метапредметный подход, помогая избежать ненадежности узкой специализации, не исключает предметной формы обучения.

Предметные области в содержании ВПР СПО (ОБЖ, история, обществознание, география)

№ задания	Предметная область	Проверяемые умения			
			баллы	% по РФ	% по ВО
1	История	Знать выдающихся деятелей отечественной истории	1	65,91	61,35
2		Знать основные даты, этапы и ключевые события истории России, выдающихся деятелей отечественной истории	2	62,79	61,83
3		Развитие умений анализировать и сопоставлять содержащуюся в различных источниках информацию о событиях и явлениях прошлого и настоящего	1	55,02	54,95
4		Использовать данные исторических и современных источников при ответе на вопросы, решении различных учебных задач	1	54,01	48,23
5		Группировать исторические явления и события по заданному признаку	3	54,55	53,51
6		Знать основные даты, этапы и ключевые события истории России, выдающихся деятелей отечественной истории (Великая Отечественная война)	1	66,84	68,65
7		Развитие умений анализировать и сопоставлять содержащуюся в различных источниках информацию о событиях и явлениях прошлого и настоящего (история культуры)	1	34,77	35,56
8		Знать основные даты, этапы и ключевые события истории России, выдающихся деятелей отечественной истории (история культуры)	1	58,49	59,62

История

Обучающиеся **1 курсов** поступивших на базе основного общего образования, проходящих обучение по очной форме, выполняли 8 заданий на основе исторического содержания.

Задания помимо знания предмета проверяли метапредметные результаты освоения основной образовательной программы:

- Развитие умений анализировать и сопоставлять содержащуюся в различных источниках информацию о событиях и явлениях прошлого и настоящего
- Приобретение теоретических знаний и опыта применения полученных знаний и умений для решения типичных задач в области социальных отношений, адекватных возрасту обучающихся, межличностных отношений, включая отношения между людьми различных национальностей и вероисповеданий, возрастов и социальных групп
- Группировать исторические явления и события по заданному признаку.

№ задания	Предметная область	Проверяемые умения	баллы	% по РФ	% по ВО
1	История	Систематизировать разнообразную историческую информацию на основе своих представлений об общих закономерностях исторического процесса (знание исторических деятелей)	1	68,9	71,56
2		Систематизировать разнообразную историческую информацию на основе своих представлений об общих закономерностях исторического процесса	1	42,47	47,44
3		Использовать принципы причинно-следственного, структурно-функционального, временного и пространственного анализа для изучения исторических процессов и явлений	2	25,59	33,04
4		Проводить поиск исторической информации в источниках разного типа. Осуществлять внешнюю и внутреннюю критику источника.	3	40,09	45,27
5		Анализировать историческую информацию, представленную в разных знаковых системах (текст, карта, таблица, схема, аудиовизуальный ряд). Систематизировать разнообразную историческую информацию на основе своих представлений об общих закономерностях исторического процесса (история культуры).	1	60,65	65,83
6		Анализировать историческую информацию, представленную в разных знаковых системах (текст, карта, таблица, схема, аудиовизуальный ряд) (история культуры)	1	74,41	78,57
7		Использовать принципы причинно-следственного, структурно-функционального, временного и пространственного анализа для изучения исторических процессов и явлений	2	50,63	61,31

История

Результаты выполнения исторической части ВПР обучающимися по программам СПО, завершивших в предыдущем учебном году освоение общеобразовательных предметов.

Наряду со знанием предмета проверялись метапредметные результаты:

- Систематизировать разнообразную историческую информацию на основе своих представлений об общих закономерностях исторического процесса
- Использовать принципы причинно-следственного, структурно-функционального, временного и пространственного анализа
- Проводить поиск исторической информации в источниках разного типа

Обществознание

1 курс

№ за-да-ния	Предметная область	Проверяемые умения	баллы	% по РФ	% по ВО
9	Обществознание	Анализировать актуальную информацию о социальных объектах, выявляя их общие черты и различия; устанавливать соответствия между существенными чертами и признаками изученных социальных явлений и обществоведческими терминами и понятиями	2	33,85	31,87
10		Применять социально-экономические и гуманитарные знания в процессе решения познавательных задач по актуальным социальным проблемам	2	58,85	59,04
11		Анализировать актуальную информацию о социальных объектах, выявляя их общие черты и различия; устанавливать соответствия между существенными чертами и признаками изученных социальных явлений и обществоведческими терминами и понятиями	2	32,06	31,98
12		Осуществлять поиск социальной информации по заданной теме из фотоизображения; оценивать поведение людей с точки зрения социальных норм, экономической рациональности	3	27,12	26,21
13		Приобретение теоретических знаний и опыта применения полученных знаний и умений для решения типичных задач в области социальных отношений, адекватных возрасту обучающихся (финансовая грамотность)	2	60,5	58,7
14		Приобретение теоретических знаний и опыта применения полученных знаний и умений для решения типичных задач в области социальных отношений, адекватных возрасту обучающихся (финансовая грамотность)	1	64,04	63,74
15		Освоение приёмов работы с социально значимой информацией, её осмысление; развитие способностей обучающихся делать необходимые выводы и давать обоснованные оценки социальным событиям и процесса	2	28,99	31,88
16		Приобретение теоретических знаний и опыта применения полученных знаний и умений для решения типичных задач в области социальных отношений, адекватных возрасту обучающихся (финансовая грамотность)	2	59,87	65,54

Обществознание

Завершившие СОО

№ задания	Предметная область	Проверяемые умения	баллы	% по РФ	% по ВО
8	Обществознание	Осуществлять поиск социальной информации, представленной в различных знаковых системах (рисунок)	1	29,03	32,22
9		Анализировать актуальную информацию о социальных объектах, выявляя их общие черты и различия; устанавливать соответствия между существенными чертами и признаками изученных социальных явлений и обществоведческими терминами и понятиями	2	49,65	52,07
10		Характеризовать с научных позиций основы конституционного строя, права и свободы человека и гражданина, конституционные обязанности гражданина Российской Федерации	1	38,26	39,69
11		Анализировать актуальную информацию о социальных объектах, выявляя их общие черты и различия; устанавливать соответствия между существенными чертами и признаками изученных социальных явлений и обществоведческими терминами и понятиями	2	46,27	51,36
12		Применять социально-экономические и гуманитарные знания в процессе решения познавательных задач по актуальным социальным проблемам	2	58,65	60,65
13		Применять социально-экономические и гуманитарные знания в процессе решения познавательных задач по актуальным социальным проблемам (задание-задача)	3	33,25	33,53
14		Осуществлять поиск социальной информации по заданной теме из диаграммы/таблицы; оценивать поведение людей с точки зрения социальных норм, экономической рациональности	4	28,48	31,58

ОБЖ
1 курс

Обучающиеся 1 курсов, поступившие на базе основного общего образования и проходящих обучение по очной форме, выполняли 3 задания (№17 – 19).

№ задания	Предметная область	Проверяемые умения	баллы	% по РФ	% по ВО
17.1	ОБЖ	Сформированность культуры безопасности жизнедеятельности на основе освоенных знаний и умений, системного и комплексного понимания значимости безопасного поведения в условиях опасных и чрезвычайных ситуаций для личности, общества и государства	2	48,09	45,37
17.2		Сформированность культуры безопасности жизнедеятельности на основе освоенных знаний и умений, системного и комплексного понимания значимости безопасного поведения в условиях опасных и чрезвычайных ситуаций для личности, общества и государства	3	41,72	45,23
18		Сформированность культуры безопасности жизнедеятельности на основе освоенных знаний и умений, системного и комплексного понимания значимости безопасного поведения в условиях опасных и чрезвычайных ситуаций для личности, общества и государства	2	45,36	46,95
19		Сформированность культуры безопасности жизнедеятельности на основе освоенных знаний и умений, системного и комплексного понимания значимости безопасного поведения в условиях опасных и чрезвычайных ситуаций для личности, общества и государства	2	42,81	47,98

ОБЖ
Завершившие СОО

№ задания	Предметная область	Проверяемые умения	баллы	% по РФ	% по ВО
15	ОБЖ	Знание распространенных опасных и чрезвычайных ситуаций природного, техногенного и социального характера. Знание основных мер защиты (в том числе в области гражданской обороны) и правил поведения в условиях опасных и чрезвычайных ситуаций.	2	52,85	66,38
16		Знание распространенных опасных и чрезвычайных ситуаций природного, техногенного и социального характера. Знание основных мер защиты (в том числе в области гражданской обороны) и правил поведения в условиях опасных и чрезвычайных ситуаций.	2	44,93	54,45

№ за да ния	Предметная область	Проверяемые умения	баллы		
				% по РФ	% по ВО
20	География	Освоение и применение системы знаний о размещении и основных свойствах географических объектов	2	82,46	83,78
21		Освоение и применение системы знаний о размещении и основных свойствах географических объектов	2	70,75	73,42
22		Овладение базовыми географическими понятиями и знаниями географической терминологии и их использование для решения учебных и практических задач	2	79,61	81,45
23		Овладение базовыми географическими понятиями и знаниями географической терминологии и их использование для решения учебных и практических задач	1	66,25	69,18
24		Овладение базовыми географическими понятиями и знаниями географической терминологии и их использование для решения учебных и практических задач	1	68,61	70,63
25		Овладение базовыми географическими понятиями и знаниями географической терминологии и их использование для решения учебных и практических задач	1	36,79	35,42
26		Овладение базовыми географическими понятиями и знаниями географической терминологии и их использование для решения учебных и практических задач	1	49,83	47,62

География

Обучающиеся **1 курсов** по образовательным программам СПО, поступивших на базе основного общего образования, проходящих обучение по очной форме, выполняли 7 заданий на основе географического содержания.

Задания географического содержания помимо знания предмета проверяли метапредметные результаты освоения основной образовательной программы:

✓ умения устанавливать причинно-следственные связи, строить логическое рассуждение;

✓ умения создавать, применять и преобразовывать знаки и символы, модели и схемы для решения учебных и познавательных задач;

✓ умения ориентироваться в источниках географической информации:

-находить и извлекать необходимую информацию;

-определять и сравнивать качественные и количественные показатели, характеризующие географические объекты, процессы и явления;

-выявлять взаимодополняющую географическую информацию;

- использовать источники географической информации для выявления географических зависимостей и закономерностей.

✓ использовать разнообразные географические знания в повседневной жизни для уровня безопасности окружающей среды, адаптации к условиям территории проживания, соблюдения мер безопасности в случае природных стихийных бедствий и техногенных катастроф;

первичные компетенции использования территориального подхода как основы географического мышления, владение понятийным аппаратом географии

География
Завершившие СОО

№ задания	Предметная область	Проверяемые умения	баллы	% по РФ	% по ВО
17	География	Сформированность системы комплексных социально ориентированных географических знаний о закономерностях развития природы, размещения населения и хозяйства, о динамике и территориальных особенностях процессов, протекающих в географическом пространстве	1	67,19	74,09
18		Сформированность системы комплексных социально ориентированных географических знаний о закономерностях развития природы, размещения населения и хозяйства, о динамике и территориальных особенностях процессов, протекающих в географическом пространстве / Природно-хозяйственное районирование России. Регионы России	1	35,57	41,21
19		Сформированность системы комплексных социально ориентированных географических знаний о закономерностях развития природы, размещения населения и хозяйства, о динамике и территориальных особенностях процессов, протекающих в географическом пространстве / Административно-территориальное устройство России. Столицы и крупные города	1	70,43	74,18
20		Сформированность системы комплексных социально ориентированных географических знаний о закономерностях развития природы, размещения населения и хозяйства, о динамике и территориальных особенностях процессов, протекающих в географическом пространстве / Часовые зоны на территории России	1	65,38	71,67
21		Сформированность системы комплексных социально ориентированных географических знаний о закономерностях развития природы, размещения населения и хозяйства, о динамике и территориальных особенностях процессов, протекающих в географическом пространстве / Население и хозяйство России и мира. Особенности природно-ресурсного потенциала, населения, хозяйства, культуры крупных стран мира	1	37,82	40,66

Типы (конструкции) заданий единой проверочной работы по социально-гуманитарным предметам (ЕПР)

История 1 курс

65,91% / 61,35%

1 Назовите князя, о котором идёт речь.

В период правления этого киевского князя под Киевом были разгромлены печенеги, возведён собор Святой Софии, началось составление сборника законов Русская Правда.

Ответ: _____

(Ярослав Мудрый)

62,79% / 61,83%

2 Заполните пропуски в данных предложениях, используя приведённый ниже список пропущенных элементов: для каждого предложения, обозначенного буквой и содержащего пропуск, выберите номер нужного элемента.

А) В 1861 г. Александром II в России было отменено _____.

Б) В период вступления на престол императора Николая I произошло восстание _____.

В) Оборона Севастополя происходила в ходе _____.

Пропущенные элементы:

- 1) Отечественной войны 1812 г.
- 2) декабристов
- 3) военное положение
- 4) Крымской войны
- 5) под предводительством Е.И. Пугачёва
- 6) крепостное право

Запишите в таблицу выбранные цифры под соответствующими буквами.

Ответ:

А	Б	В

(624)

55,02% / 54,95%

3 Рассмотрите изображение и выполните задание.



Укажите век, когда правил монарх, изображённый на монете. Ответ запишите словом.

Ответ: _____

(XVI век)

54,01% / 48,23%

4 Прочтите отрывок из сочинения историка и укажите монарха, имя которого пропущено в тексте.

«Как ни мало был _____ внимателен к политическим порядкам и общественным правам Запада, он при своей чуткости не мог не заметить, что тамошние народы воспитываются и крепнут не кнутом и застенком, а жестокие уроки, данные ему под первым Азовом, под Нарвой и на Пруте, постепенно указывали ему на его политическую неподготовленность, и по мере этого начиналось и усиливалось его политическое самообразование: он стал понимать крупные пробелы своего воспитания и вдумываться в понятия, вовремя им не продуманные, о государстве, народе, о праве и долге, о государе и его обязанностях».

Ответ: _____

(Петр Первый)

54,55% / 53,51%

5 Заполните пустые ячейки таблицы, используя приведенный ниже список пропущенных элементов: для каждого пропуска, обозначенного буквой, выберите номер нужного элемента.

Год	Событие	Участник
_____ (А)	Крещение Руси	_____ (Б)
1613 г.	_____ (В)	Д.М. Пожарский
_____ (Г)	«Кровавое воскресенье»	_____ (Д)

Пропущенные элементы:

- 1) А.В. Суворов
- 2) 1905 г.
- 3) избрание на российский престол царя Михаила Романова
- 4) князь Владимир Святославич
- 5) присоединение Крыма к Российской империи
- 6) 988 г.
- 7) Г.А. Гапон
- 8) 1725 г.

(64327)

66,84% / 68,65%

6 Рассмотрите изображение и выполните задание.



Укажите название города в период Великой Отечественной войны, с которым непосредственно связан данный плакат.

Ответ: _____

(Ленинград)

34,77% / 35,56%

Ознакомьтесь с перечнем и изображениями памятников культуры и выполните задания 7 и 8.

- 1) роман «Евгений Онегин»;
- 2) «Путешествие из Петербурга в Москву»;
- 3) «Повесть временных лет»

4)



5)



7) Какие из приведённых памятников культуры были созданы в XVIII в.? Выберите два памятника культуры и запишите в таблицу цифры, под которыми они указаны.

Ответ.

--	--

(24<или>42)

58,49% / 59,62%

8) Создателем какого из приведённых памятников культуры является А.С. Пушкин? Укажите порядковый номер этого памятника культуры.

Ответ.

--

(1)

История Завершившие СОО

68,9% / 71,56%

- 1 Установите соответствие между историческими деятелями и информацией, относящейся к ним: к каждой позиции первого столбца подберите соответствующую позицию из второго столбца.

ИСТОРИЧЕСКИЕ ДЕЯТЕЛИ

- А) Ю.Б. Левитан
Б) Г.К. Жуков
В) М.С. Горбачев

ИНФОРМАЦИЯ

- 1) диктор Всесоюзного радио
2) Генеральный секретарь ЦК КПСС
3) советский композитор
4) крупнейший военачальник периода Великой Отечественной войны

Запишите в таблицу выбранные цифры под соответствующими буквами.

Ответ:

А	Б	В

(142)

42,47% / 47,44%

2

Прочитайте четыре предложения. Два из них содержат события, процессы, явления, являющиеся причинами (предпосылками). Другие два содержат последствия этих событий, процессов, явлений. Подберите для каждой из причин (предпосылок) соответствующее ей последствие. Номера соответствующих предложений запишите в таблицу.

- 1) Работники промышленности были обеспечены основными продуктами сельского хозяйства.
- 2) СССР нуждался в технической и экономической независимости от стран Запада.
- 3) В период коллективизации сельского хозяйства в СССР для колхозов были введены нормы обязательных поставок продукции государству.
- 4) Во второй половине 1920-х гг. в СССР началось проведение политики индустриализации.

	Номер предложения, содержащего			
	причину (предпосылку) 1	последствие 1	причину (предпосылку) 2	последствие 2
Ответ:				

(2431)

25,59% / 33,04%

3 Рассмотрите изображение и выполните задание.



Назовите фамилию исторического деятеля, изображённого на плакате.

Ответ: _____

Объясните, почему связанное с ним событие важно а) для нашей страны, б) для всего человечества.

Ответ: _____

- (1) фамилия – Гагарин; 2) объяснения, например:
а) наша страна первой запустила человека в космос;
б) в мире была открыта эра космических исследований.)

40,09% / 45,27%

4

Прочтите отрывок из воспоминаний участника событий и выполните задание.

«Танкисты 112-й танковой дивизии под командованием полковника А.Л. Гетмана, хотя и имели на вооружении танки устаревшего типа, приняли на себя удар около 80 фашистских бронированных чудовищ и остановили их. Упорство и героизм экипажей наших танков как бы восполнили недостаточную толщину и крепость их брони.

Задуманный прорыв окончился для врага плачевно.

А ведь гитлеровцы считали, что с Серпуховом вопрос уже решён, что Тула будет в их руках. Геббельсовская печать и радио в то время сообщали: «Путь на Москву с юга и юго-запада открыт! Московское шоссе Тула — Серпухов в наших руках! Московское небо — немецкое небо!»

Командующий 2-й танковой армией Гудериан похвалялся: «Если даже у меня останется один танк, я обязательно въеду на нём на Красную площадь».

Но войска 49-й армии, как и её соседи, не отдали врагу ни одного вершка позиций. К началу декабря оборонительные бои на серпуховском направлении значительно поутихли. Враг здесь был окончательно остановлен».

Укажите год, когда произошли описываемые события. Что, согласно данному отрывку, осложняло сопротивление 112-й танковой дивизии фашистским танкам?

Назовите один любой не указанный в данном тексте подвиг, совершённый советским воином в том же году, когда произошли события, описываемые в данном отрывке.

Ответ: _____

(1) год – 1941 год; 2) ответ на вопрос: танкисты 112-й танковой дивизии имели на вооружении танки устаревшего типа; 3) подвиг, например: лётчик Виктор Талалихин совершил таран в ночном небе над Москвой.)

60,65% / 65,83%

Ознакомьтесь с перечнем и изображениями памятников культуры и выполните задания 5 и 6.

- 1) «Путешествие из Петербурга в Москву»;
- 2) роман «Молодая гвардия»;
- 3)



5) Какие из приведённых памятников культуры были созданы в XX в.? Выберите два памятника культуры и запишите в таблицу цифры, под которыми они указаны.

Ответ:

--	--

24 или 42

74,41% / 78,57%

6) Создателем какого из приведённых памятников культуры является А.А. Фадеев? Укажите порядковый номер этого памятника культуры.

Ответ:

--

(2)

50,63% / 61,31%

7

Рассмотрите изображение и выполните задание.



Укажите год, ранее которого не мог появиться данный плакат. Почему отражённое на плакате событие стало спасением для жителей Крыма?

Ответ: _____

(1) год – 2014 год; 2) ответ на вопрос: самоопределение Крыма, воссоединение его с Россией стало реакцией крымчан на незаконный государственный переворот, который произошёл в Киеве, на угрозу уничтожения идентичности крымчан и физической расправы над жителями полуострова. Целенаправленные убийства жителей полуострова начались сразу же после осуществления государственного переворота, что свидетельствовало о смертельной опасности для всех жителей полуострова.)

Обществознание 1 курс

33,85% / 31,87%

9

Установите соответствие между примерами и элементами статуса гражданина Российской Федерации: к каждому элементу, данному в первом столбце, подберите элемент из второго столбца.

ПРИМЕРЫ

- А) забота совершеннолетних трудоспособных детей о нетрудоспособных родителях
- Б) сохранение природы
- В) выбор рода деятельности и профессии
- Г) участие в управлении делами государства
- Д) распоряжение имуществом

ЭЛЕМЕНТЫ СТАТУСА ГРАЖДАНИНА РОССИИ

- 1) права
- 2) обязанности

Запишите в таблицу выбранные цифры под соответствующими буквами.

Ответ:

А	Б	В	Г	Д

(22111)

58,85% / 59,04%

10

Мария и Кирилл решили вступить в брак. Какие условия обязательны для заключения брака в Российской Федерации? Запишите цифры, под которыми указаны соответствующие условия.

- 1) наличие у жениха и невесты постоянного источника доходов
- 2) достижение женихом и невестой брачного возраста
- 3) владение русским языком
- 4) проживание жениха или невесты отдельно от родителей
- 5) наличие у жениха и невесты профессионального образования
- 6) добровольное согласие жениха и невесты

Ответ: _____

(26 или 62)

- 11 Установите соответствие между примерами и мерами юридической ответственности в Российской Федерации: к каждому элементу, данному в первом столбце, подберите элемент из второго столбца.

ПРИМЕРЫ

- А) компенсация морального вреда
 Б) возмещение убытков
 В) лишение свободы на определённый срок
 Г) взыскание неустойки
 Д) дисквалификация

МЕРЫ ЮРИДИЧЕСКОЙ ОТВЕТСТВЕННОСТИ
В РОССИЙСКОЙ ФЕДЕРАЦИИ

- 1) способы защиты гражданских прав по Гражданскому кодексу РФ
 2) административные наказания по Кодексу РФ об административных правонарушениях
 3) наказания по Уголовному кодексу РФ

Запишите в таблицу выбранные цифры под соответствующими буквами.

Ответ:

А	Б	В	Г	Д

(11312)

- 12 Рассмотрите фотографию.



Какой тип межличностных отношений может быть проиллюстрирован данным изображением? (Укажите не конкретное, а наиболее общее название.) Объясните, что составляет суть данного типа межличностных отношений.

Ответ: _____

Используя обществоведческие знания, факты социальной жизни и личный социальный опыт, укажите любые два качества, которые, по Вашему мнению, необходимы изображённым на фотографии людям для того, чтобы такие межличностные отношения были успешными.

Ответ: _____

- (1) ответ на вопрос, например: личные / дружеские / приятельские;
 2) объяснение, например: отношения между людьми, основанные на личной симпатии;
 (Объяснение может быть сформулировано иначе.)
 3) два качества, допустим:
 – взаимное уважение; – общие интересы.)

13

Установите соответствие между примерами и видами денег: к каждому элементу, данному в первом столбце, подберите элемент из второго столбца.

ПРИМЕРЫ

- А) Анзор оплатил штраф через приложение Яндекс.Деньги.
 Б) Альбина оплатила услуги в салоне красоты с помощью пластиковой карты.
 В) Милена купила шоколадку, опустив в автомат 5- и 10-рублёвые монеты.
 Г) Эльмира купила платье, расплатившись одной пятитысячной купюрой и двумя 500-рублевыми купюрами.
 Д) Рашид при покупке товара использовал кошелёк WebMoney.

ВИДЫ ДЕНЕГ

- 1) безналичные
 2) наличные

Запишите в таблицу выбранные цифры под соответствующими буквами.

Ответ:

А	Б	В	Г	Д

(11221)

14

Екатерина решила открыть вклад в банке и теперь размышляет о том, какой вклад ей открыть: до востребования или срочный. Что из перечисленного отличает срочный вклад от вклада до востребования? Запишите цифры, под которыми указаны соответствующие отличия.

- 1) Клиент размещает деньги на банковском счёте, чтобы получить доход.
- 2) Прибыль складывается из начисляемых процентов и зависит от срока и суммы размещения.
- 3) Как правило, такой тип вклада подразумевает под собой заключение договора на размещение денег на срок от 1 года до 5 лет.
- 4) Процентная ставка также определяется сроком и суммой размещения.
- 5) Клиент заключает письменный договор с банком.

Ответ: _____

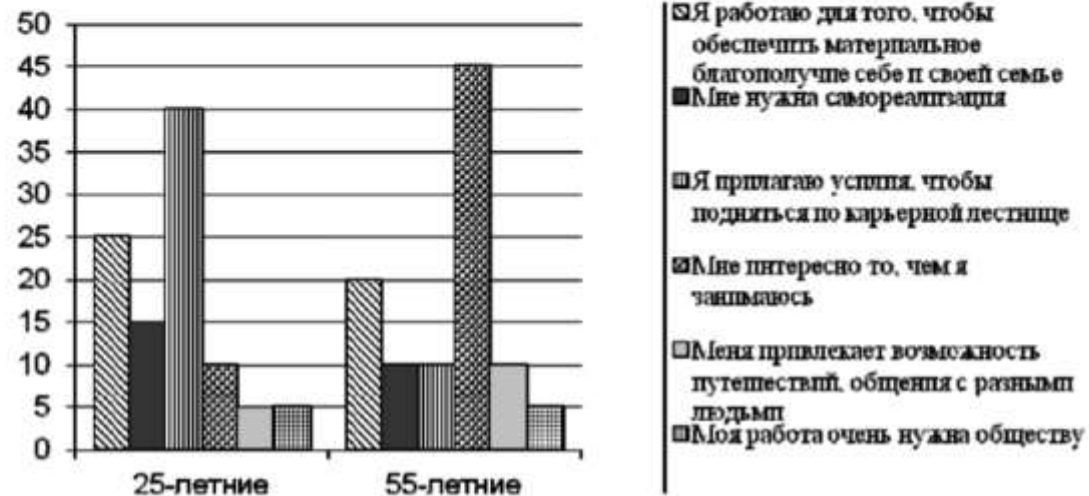
(34 или 43)

28,99% / 31,88%

15

В ходе социологического опроса жителей государства Z им предложили ответить на вопрос: «Зачем Вы работаете, какова Ваша трудовая мотивация?»

Результаты опроса (в % от числа отвечавших) представлены в графическом виде.



Сформулируйте одно существенное различие в позициях групп опрошенных. Выскажите предположение о том, чем объясняется это различие.

Различие: _____

Предположение: _____

(1) существенное различие: наибольшая доля опрошенных 25-летних работает для того, чтобы сделать карьеру, а наибольшая доля опрошенных 55-летних работает потому, что им интересно то, чем они занимаются;

(Несущественные различия не засчитываются при оценивании.)

2) предположение: для 25-летних, в отличие от 55-летних, актуальны вопросы профессионального роста, карьеры, потому именно это является их основной трудовой мотивацией, в то время как 55-летние уже могут себе позволить просто заниматься любимым делом.)

59,87% / 65,54%

16

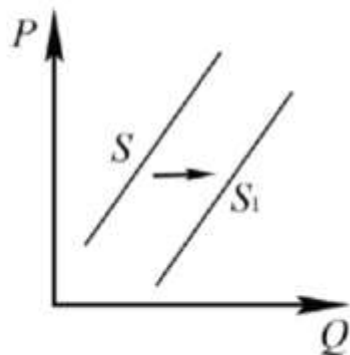
Прохору позвонил мужчина, который представился специалистом службы безопасности банка. Мужчина сообщил, что прошла подозрительная операция по карте Прохора. Для проверки сохранности денег на счёте Прохора он попросил Прохора продиктовать номер карты и трёхзначный код на её обратной стороне.

В чём состоит опасность данной ситуации для личных финансов Прохора? Как ему правильно поступить в данной ситуации?

- 1) ответ на первый вопрос, например: опасность состоит в том, что позвонивший гражданин, личность которого во время телефонного разговора установить невозможно, запросил конфиденциальную информацию, дающую возможность снять деньги со счёта Прохора;
- 2) ответ на второй вопрос, например: никакой конфиденциальной информации не сообщать, после завершения звонка можно обратиться на горячую линию / в клиентскую службу банка, выпустившего карту клиента.)

29,03% / 32,22%

8 На рисунке отражено изменение предложения стационарных компьютеров на соответствующем рынке: линия предложения S переместилась в новое положение – S_1 . (P – цена; Q – количество.)



Какие из перечисленных факторов могут вызвать такое изменение? Запишите цифры, под которыми они указаны.

- 1) снижение доходов населения
- 2) ожидания дальнейшего уменьшения покупок стационарных компьютеров
- 3) увеличение количества продавцов стационарных компьютеров
- 4) появление предпочтений у молодёжи пользоваться ноутбуками и планшетами
- 5) введение налоговых льгот для производителей стационарных компьютеров

Ответ: _____

(35 или 53)

49,65% / 52,07%

9 Установите соответствие между примерами и видами налогов и сборов в соответствии с Налоговым кодексом Российской Федерации: к каждой позиции, данной в первом столбце, подберите соответствующую позицию из второго столбца.

ПРИМЕРЫ

- А) налог на добавленную стоимость
- Б) транспортный налог
- В) налог на имущество организаций
- Г) государственная пошлина
- Д) земельный налог

ВИДЫ НАЛОГОВ И СБОРОВ В
РОССИЙСКОЙ ФЕДЕРАЦИИ

- 1) местные
- 2) региональные
- 3) федеральные

Запишите в таблицу выбранные цифры под соответствующими буквами.

Ответ:

А	Б	В	Г	Д

(32231)

38,26% / 39,69%

10 Выберите в приведённом списке положения, характеризующие основы конституционного строя Российской Федерации. Запишите цифры, под которыми они указаны.

- 1) Российская Федерация обеспечивает целостность и неприкосновенность своей территории.
- 2) Уголовная ответственность наступает только за приготовление к особо тяжкому преступлению.
- 3) Для заключения брака необходимы взаимное добровольное согласие мужчины и женщины, вступающих в брак, и достижение ими брачного возраста.
- 4) До совершеннолетия граждане обладают частичной дееспособностью.
- 5) Никакая религия не может устанавливаться в виде государственной или обязательной.

Ответ: _____

(15 или 51)

46,27% / 51,36%

11 Установите соответствие между полномочиями и субъектами государственной власти Российской Федерации, реализующими эти полномочия: к каждой позиции, данной в первом столбце, подберите соответствующую позицию из второго столбца.

ПОЛНОМОЧИЯ

СУБЪЕКТЫ
ГОСУДАРСТВЕННОЙ ВЛАСТИ
РОССИЙСКОЙ ФЕДЕРАЦИИ

- | | |
|--|--|
| <p>А) обеспечение проведения в России единой финансовой, кредитной и денежной политики</p> <p>Б) утверждение изменения границ между субъектами Российской Федерации</p> <p>В) осуществление помилования</p> <p>Г) назначение выборов Президента России</p> <p>Д) обеспечение исполнения федерального бюджета</p> | <p>1) Президент России</p> <p>2) Правительство Российской Федерации</p> <p>3) Совет Федерации Федерального Собрания Российской Федерации</p> |
|--|--|

Запишите в таблицу выбранные цифры под соответствующими буквами.

Ответ:

А	Б	В	Г	Д

(23132)

12

Виталий и Татьяна обратились в органы ЗАГС с заявлением о регистрации брака. Найдите в приведённом списке условия, необходимые для заключения брака в Российской Федерации. Запишите цифры, под которыми они указаны.

- 1) отсутствие судимости у лиц, вступающих в брак
- 2) расторжение женихом другого, ранее зарегистрированного брака
- 3) наличие собственности хотя бы у одного из будущих супругов
- 4) достижение мужчиной и женщиной брачного возраста
- 5) наличие работы хотя бы у одного из будущих супругов
- 6) добровольное согласие лиц, вступающих в брак

Ответ: _____

(246)

33,25% / 33,53%

13

Семья Мироновых состоит из шести человек: Степана, Дарьи, двух их сыновей и родителей Дарьи. Дарья ведёт домашнее хозяйство; Степан и его тесть работают по найму; мать Дарьи – предприниматель, она владеет туристической фирмой; дети учатся в школе. Средства расходуются на приобретение еды, одежды, оплату транспортных и коммунальных услуг, обслуживание двух личных автомобилей.

- 1) К какому типу (в зависимости от структуры) можно отнести эту семью?
- 2) Какая информация Вам необходима для того, чтобы установить: является семья Мироновых патриархальной или демократической? (Сформулируйте два вопроса, необходимых для получения данной информации.)
- 3) Какую функцию семьи иллюстрирует приведённый в задании пример деятельности семьи Мироновых?
- 4) Каковы источники доходов семейного бюджета семьи Мироновых (назовите два источника)?

(1) ответ на первый вопрос: расширенная/многопоколенная;

2) ответ на второй вопрос, например:

– как распределяются домашние обязанности?

– как принимаются решения в семье?

3) ответ на третий вопрос: хозяйственно-экономическая (или экономическая, или хозяйственная, или бытовая, или хозяйственно-бытовая);

4) ответ на четвёртый вопрос – два источника дохода:

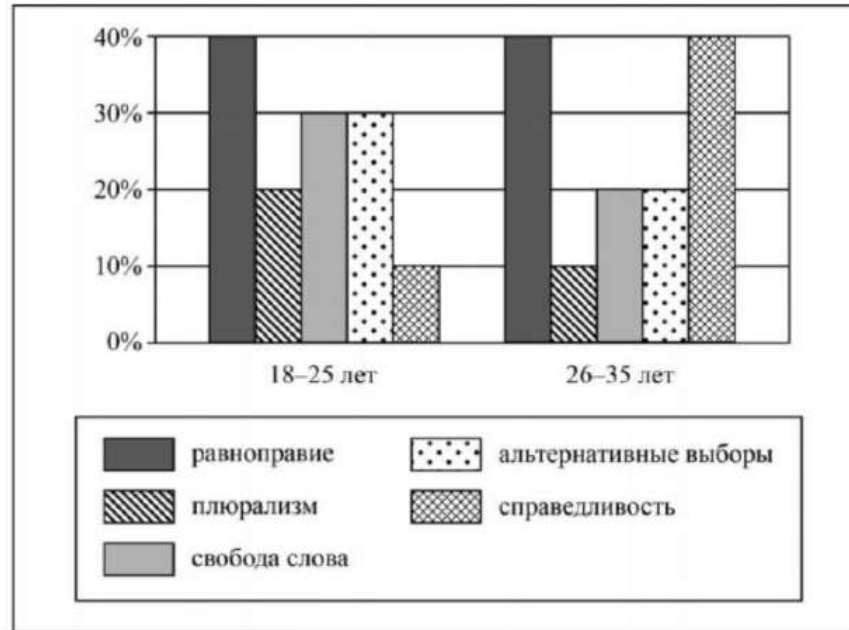
– заработная плата;

– прибыль от туристической фирмы.)

28,48% / 31,58%

14

В ходе социологического опроса граждан страны Z им задавали вопрос: «Какие демократические ценности вы считаете наиболее важными?» (можно было дать несколько ответов). Результаты опроса (в % от числа отвечавших) представлены в виде диаграммы.



Сформулируйте по одному выводу: а) о сходстве и б) о различии в позициях групп опрошенных. Выскажите предположение о том, чем объясняется: а) сходство; б) различие.

а) о сходстве, например: одинаковые доли опрошенных в каждой группе отметили равноправие как наиболее важную демократическую ценность (возможное объяснение, например: равенство прав всех граждан является одним из основополагающих принципов демократии, без которого демократия в принципе невозможна);

б) о различии, например: респонденты 18–25 лет в меньшей мере, чем респонденты 26–35 лет, считают справедливость наиболее важной ценностью (возможное объяснение, например: это связано с юношеским максимализмом, с отсутствием жизненного опыта).

ОБЖ 1 курс

48,09% / 45,37%

41,72% / 45,23%

17

Абсолютное большинство людей общаются в социальных сетях, рассказывают о своей семье, работе и повседневных делах, отдыхе и развлечениях.

Публикация некоторой информации может быть опасной для человека, его семьи. Приведите не менее трёх примеров такой информации и для каждого из них объясните, в чём опасность публикации.

Пример «опасной» информации	Объяснение опасности публикации

18

Во время прогулок на природе вблизи линии электропередачи можно попасть в опасную ситуацию.

Рассмотрите изображение и объясните, в чём состоит опасность этой ситуации. Назовите не менее двух правил безопасного поведения, соблюдение которых позволит сохранить здоровье и жизнь человека.



(1) объяснение опасности ситуации, например: во время игр на природе, прогулок около линии электропередачи можно увидеть оборванный провод (висящий или лежащий на земле); если подойти близко или дотронуться, можно получить удар электрическим током / получить ожоги / погибнуть;

(Объяснение опасности ситуации может быть сформулировано иначе.)

2) правила безопасного поведения, например:

- запрещается играть вблизи проводов;
- запрещается приближаться к оборванному проводу ближе 8-10 метров (20 шагов);
- если рядом находится упавший провод, передвигаться следует в ботинках на резиновой подошве или галошах; или «гусиным шагом»: пятка шагающей ноги, не отрываясь от земли, приставляется к носку другой ноги;
- запрещается прикасаться к пострадавшему голыми руками;
- при движении нельзя отрывать подошвы от поверхности земли и делать широкие шаги, нельзя бежать)

42,81% / 47,98%

19

В летнее время многие любят гулять в лесу или поле. Рассмотрите изображение и объясните, в чём состоит опасность этой ситуации.

Назовите не менее двух правил безопасного поведения, соблюдение которых позволит сохранить здоровье и жизнь человека.



(1) объяснение опасности, например: человек в открытой обуви наступил на змею; если человека укусит змея, это очень опасно для здоровья – укусы очень болезненные, могут вызвать аллергическую реакцию, человек может умереть; (Объяснение опасности может быть сформулировано иначе.)

2) правила безопасного поведения, например:

- не приближаться к змее, стоять спокойно и ждать, когда она уползёт;
- не нападать на змею, не бить её палкой – любое неосторожное движение может вызвать атаку и укус человека;
- в походе закрывать палатку, проверять спальник перед сном, если змея заползла в сумку, рюкзак, пошуметь, чтобы змея уползла;
- на прогулку в местах обитания змей надевать высокие ботинки или сапоги;
- при движении иметь при себе шест и проверять им сомнительные места, создавая шум и вибрацию.)

ОБЖ Завершившие СОО

52,85% / 66,38%

- 15) Гражданин находится на улице.
Назовите не менее четырёх действий безопасного поведения, которые гражданин должен выполнить для предотвращения получения травм в ситуации, когда на него неожиданно сверху падает предмет.



- 1) уметь определять опасные места улиц, где возможно падение предметов (сосульки, штукатурка) сверху;
- 2) передвигаться по тротуару на расстоянии от стен;
- 3) при свершении события не впадать в панику и в ступор, резким движением прижаться к стене или укрыться в нише здания;
- 4) по сигналу об опасности со стороны отбежать в безопасную зону и убедиться в отсутствии таковой;
- 5) руками или имеющимся предметами (сумка, портфель) закрыть голову сверху и максимально быстро покинуть опасную зону.

44,93% / 54,45%

16

Летом в поле или в лесу может начаться гроза. Рассмотрите изображение и объясните, в чём состоит опасность данной ситуации.

Какие действия ребята в этой ситуации выполнили правильно (назовите не менее двух действий)?



(1) объяснение опасности ситуации, например: гроза в поле или в лесу очень опасна для жизни и здоровья человека, т.к. при ударе молнии можно получить ожоги, погибнуть;

(Объяснение опасности ситуации может быть приведено в иных, близких по смыслу формулировках.)

2) правильные действия детей, например:

- ушли подальше от дерева, т.к. нельзя прятаться под одиноко стоящим высоким деревом;
- нашли низменность – овраг, сели и стали пережидать грозу;
- откинули от себя все металлические предметы;
- отключили телефон или откинули его от себя.)

82,46% / 83,78%

20

На рисунках представлены контуры стран-соседей России с указанием их столиц. Установите соответствие между контурами стран и названиями стран: к каждому элементу, данному в первом столбце, подберите элемент из второго столбца.

	Контуры стран	Названия стран
А)		1) Белоруссия
Б)		2) Грузия
В)		3) Япония
Г)		4) Монголия

Запишите в таблицу выбранные цифры под соответствующими буквами.

Ответ:

А	Б	В	Г

70,75% / 73,42%

21

На схеме, приведённой ниже, показано расположение четырёх стран-соседей России. Определите, какие страны обозначены на схеме цифрами, и заполните таблицу. Впишите в таблицу цифры под соответствующими названиями стран.



Ответ:

Белоруссия	Грузия	Япония	Монголия

(2431)

Используя приведенную ниже таблицу и графики динамики численности населения по субъектам Российской Федерации за период 2005–2016 гг., выполните задания 22–24.

Динамика численности населения, тыс. человек

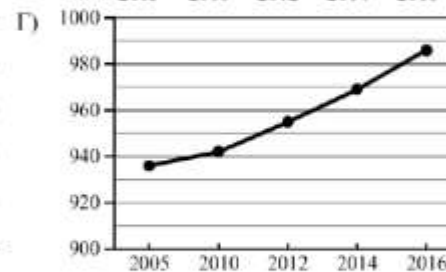
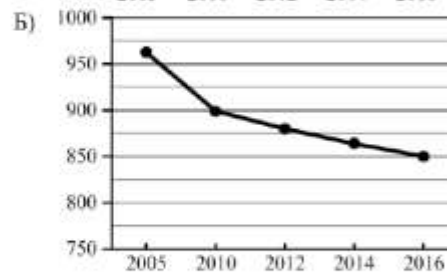
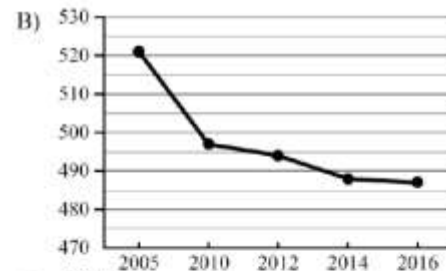
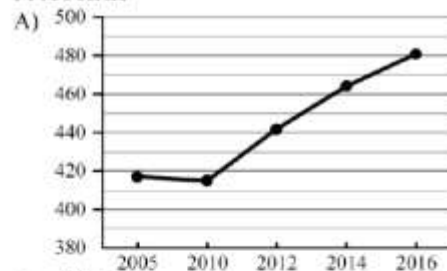
№ п/п	Субъекты РФ	2005 г.	2010 г.	2012 г.	2014 г.	2016 г.
1	Республика Коми	963	899	880	864	850
2	Республика Ингушетия	417	415	442	464	481
3	Сахалинская область	521	497	494	488	487
4	Калининградская область	936	942	955	969	986

- 22) Определите, какому субъекту Российской Федерации соответствует каждый график динамики численности населения.

СУБЪЕКТЫ РФ

- 1) Республика Коми
- 2) Республика Ингушетия
- 3) Сахалинская область
- 4) Калининградская область

ГРАФИКИ



Запишите в таблицу выбранные цифры под соответствующими буквами.

Ответ:

А	Б	В	Г

66,25% / 69,18%

23 В каких из указанных в таблице субъектах Российской Федерации численность населения за указанный период выросла? Запишите номера, под которыми данные субъекты РФ указаны в таблице.

Ответ: _____

(24 или 42)

68,61% / 70,63%

24 В каком из приведённых в таблице субъектов Российской Федерации убыль населения за указанный период была наибольшей? Запишите номер, под которым данный субъект РФ указан в таблице.

Ответ.

--

(1)

36,79% / 35,42%

25 Снежные лавины – одно из наиболее грозных и опасных природных явлений. В каких двух из перечисленных регионов России снежные лавины представляют наибольшую опасность? Запишите в таблицу цифры, под которыми указаны выбранные регионы.

- 1) Калининградская область
- 2) Республика Северная Осетия – Алания
- 3) Астраханская область
- 4) Архангельская область
- 5) Камчатский край

Ответ.

--	--

(25 или 52)

49,83% / 47,62%

26 Туристические фирмы разных регионов России разработали слоганы (рекламные лозунги) для привлечения туристов в свои регионы. Установите соответствие между слоганами и регионами: к каждому элементу первого столбца подберите соответствующий элемент из второго столбца.

СЛОГАНЫ

РЕГИОНЫ

- | | |
|--|-----------------------|
| А) Здесь можно любоваться бесконечным простором озёр, островами и водопадом Кивач! | 1) Республика Карелия |
| Б) Добро пожаловать на Телецкое озеро – горную жемчужину с неповторимой красотой! | 2) Краснодарский край |
| | 3) Республика Алтай |
| | 4) Самарская область |

Запишите в таблицу выбранные цифры под соответствующими буквами.

Ответ:

А	Б

(13)

67,19% / 74,095

17 Определите регион России по его краткому описанию.

Эта область расположена в Европейской части страны и граничит с зарубежными странами. Большая часть её территории расположена за полярным кругом. Большое значение имеет наличие на её территории железных руд и руд цветных металлов. На территории области работает крупная АЭС.

(Мурманская)

35,57% / 41,21%

18 Прочитайте приведённый ниже текст, в котором пропущен ряд слов. Выберите из предлагаемого списка слова, которые необходимо вставить на места пропусков.

Географические особенности природы Западной Сибири

Западная Сибирь как крупный географический район России имеет ряд особенностей природы. Вся северную часть территории района занимает _____ (А). Климат более континентальный по сравнению с Восточно-Европейской равниной, что проявляется в меньшем количестве атмосферных осадков и большей годовой амплитуде температур. Район располагается в нескольких природных зонах: от тундры на севере до _____ (Б) на юге. Для территории района характерна _____ (В) степень заболоченности.

Выбирайте последовательно одно слово за другим, мысленно вставляя на места пропусков слова из списка в нужной форме. Обратите внимание на то, что слов в списке больше, чем Вам потребуется для заполнения пропусков. Каждое слово может быть использовано только один раз.

Список слов:

- 1) пустыня
- 2) степи
- 3) низменность
- 4) плоскогорье
- 5) высокая
- 6) низкая

В данной ниже таблице приведены буквы, обозначающие пропущенные слова. Запишите в таблицу под каждой буквой номер выбранного Вами слова.

Ответ:

А	Б	В

70,43% / 74,18%

19

Установите соответствие между субъектом Российской Федерации и его административным центром: к каждому элементу первого столбца подберите соответствующий элемент из второго столбца.

СУБЪЕКТ РОССИЙСКОЙ ФЕДЕРАЦИИ	АДМИНИСТРАТИВНЫЙ ЦЕНТР
А) Ненецкий автономный округ	1) Йошкар-Ола
Б) Республика Бурятия	2) Улан-Удэ
В) Удмуртская Республика	3) Нарьян-Мар
	4) Ижевск

Запишите в таблицу выбранные цифры под соответствующими буквами.

Ответ:

А	Б	В

(324)

65,38% / 71,67%

20

Потенциал российских регионов для развития туризма огромен. Каждый из них имеет рекреационные ресурсы, способные привлечь тысячи туристов из России и зарубежных стран. Определите субъект Российской Федерации по описанию его рекреационного потенциала.

«Уникальные природно-климатические условия республики создают широкие возможности для развития практически всех видов туризма. Большой интерес у туристов и альпинистов вызывают ледники. Особо охраняемые территории представлены двумя заповедниками, в том числе Катунским, пятью заказниками, зоной покоя "Укок", природным парком "Белуха". Уникальные природные объекты, такие как Телецкое озеро, гора Белуха и др. решением ЮНЕСКО внесены в список Всемирного наследия».

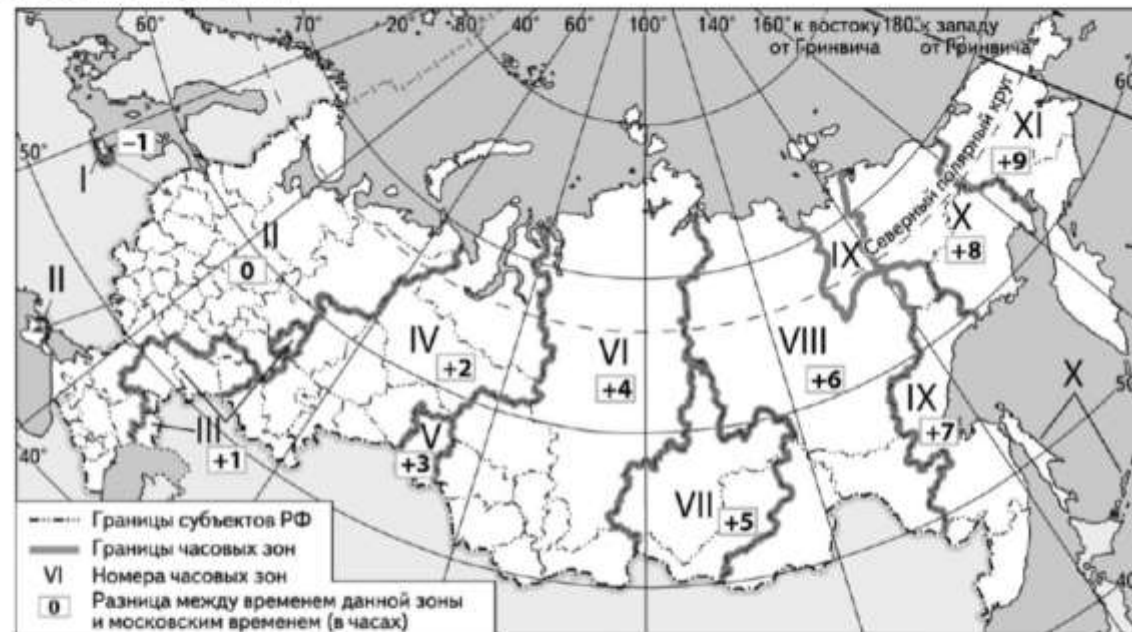
Ответ: Республика _____.

(Республика Алтай)

37,82% / 40,66%

21

Прямая трансляция парада на Красной площади в Москве 9 мая начнётся в 10 часов по московскому времени. Используя карту, определите, в каких из перечисленных регионов эта трансляция начнётся в 14 часов по местному времени этих регионов. Запишите цифры, под которыми они указаны.



- 1) Челябинская область
- 2) Омская область
- 3) Тюменская область
- 4) Кемеровская область
- 5) Республика Бурятия
- 6) Республика Тыва

Ответ: _____

(46 или 64)

Факторы (причины) влияния на низкий результат ЕПР:

- Результаты ЕПР довольно низкие, что свидетельствует о плохом владении содержанием учебных предметов, входящих в состав ЕПР.
- Результаты по выполнению отдельных заданий очень неравномерно распределяются между образовательными организациями области, что не позволяет выявить устойчивые тенденции. Это свидетельствует о разных подходах к преподаванию, разной требовательности.
- Низкий уровень и функциональной грамотности – способности применять приобретённые знания, умения и навыки для решения жизненных задач в различных сферах. Её смысл как раз и заключается в метапредметности, в осознанном выходе за границы конкретного предмета, а точнее – синтезировании всех предметных знаний для решения конкретной задачи. Другой вопрос, что заданий в ЕПР, направленных на проверку именно функциональной грамотности мало.
- Очень актуальной является проблема психологической готовности к написанию ЕПР и, даже больше, мотивации обучающегося (зачем ему это надо?). При проверке складывается устойчивое впечатление, что обучающимся эта работа не нужна. Очень много одинаковых ответов, в том числе формальных и неправильных ответов, свидетельствующих о списывании.

Рекомендации:

По истории:

1. Использовать различные источники исторической информации: исторические документы, научно-познавательные тексты энциклопедий и журналов, художественные и документальные исторические фильмы, исторические картины, схемы, диаграммы и т. д. При организации работы с текстовыми источниками информации, в том числе учить выделять в тексте ключевые элементы: даты, исторические события, исторических деятелей и их родственные связи, географические объекты.
2. Систематически осуществлять работу с исторической картой, но не только в форме проверки знаний обучающихся, но и в качестве источника информации об исторических событиях и явлениях на определенной территории, средства обобщения и закрепления материала. Учить обучающихся использовать легенду при работе с исторической картой.
3. Подбирать материал таким образом, чтобы подчеркнуть и выделить место и роль личности в происходящих событиях. Учить создавать социальный портрет государственных, политических деятелей, представителей науки, культуры, искусства.
4. Использовать на уроках проблемно-познавательные задачи, связанные с выявлением причинно-следственных, временных и других связей между изучаемыми событиями и явлениями; задания на сравнение исторических объектов и процессов.

По обществознанию:

1. Использовать задания, направленные на улучшение понимания структуры определения обществоведческого понятия, например: соотнесите родовые (видовые) понятия: «монархия, федерация, семья, налог и т. п.» и «форма государственного устройства, форма правления, обязательный платеж, малая группа и т. п.». Обращать внимание обучающихся на то, что ряд обществоведческих понятий относится к многозначным. Это поможет выполнять различные задания, в том числе и задания на распознавание понятия по существенным признакам, задания на установление истинности суждений, так как в алгоритм выполнения подобных заданий будет входить определение содержания основного понятия;
2. Уделять большую часть учебного времени работе с учебниками, учебными пособиями, развивая умение обучающихся составлять развернутые ответы на поставленный вопрос, совершенствовать их письменную и устную речь;
3. Использовать в образовательных и диагностических целях кейсы, контекстные и ситуационные задачи; увеличивать вариативность моделей диагностических учебных задач.

По ОБЖ:

рассматривать теоретический материал на ситуативных моделях.

По географии:

1. Организовать терминологическую работу на уроках;
2. Использовать различные источники географической информации (картографические, статистические и др.) в процесс организации и проведения занятий по географии;
3. Отрабатывать навыки работы с географической, в т. ч. топографической картой, использовать различные формы работы с географической картой: чтение карт, оформление контурных карт и картодиаграмм и т. д.;
4. Использовать на регулярной основе задания практической направленности для анализа и оценки разных территорий с точки зрения взаимосвязи природных, социально-экономических, техногенных объектов и процессов.