



ДЕПАРТАМЕНТ ОБРАЗОВАНИЯ И МОЛОДЕЖНОЙ ПОЛИТИКИ ВЛАДИМИРСКОЙ ОБЛАСТИ
ГОСУДАРСТВЕННОЕ БЮДЖЕТНОЕ УЧРЕЖДЕНИЕ ВЛАДИМИРСКОЙ ОБЛАСТИ
«РЕГИОНАЛЬНЫЙ ИНФОРМАЦИОННО-АНАЛИТИЧЕСКИЙ ЦЕНТР ОЦЕНКИ КАЧЕСТВА ОБРАЗОВАНИЯ»

Эффективное управление – основной механизм повышения качества образования

Докладчик:
заместитель директора ГБУ ВО РИАЦОКО
Беляева О.А.

Приоритетные направления деятельности

- Содержание и качество образования
- Внедрение федеральной государственной информационной системы «Моя школа»
- Воспитательная деятельность
- Реализация нацпроекта «Образование», строительство, капремонты
- Обеспечение безопасности образовательных организаций

ЕДИНАЯ ДИНАМИЧНО РАЗВИВАЮЩАЯСЯ СИСТЕМА ОБРАЗОВАНИЯ РОССИИ



Единые подходы
к формированию
содержания
образования и
воспитания

Единые
стандарты
образовательного
пространства
страны

Единая система
мониторинга
эффективности
деятельности
образовательных
организаций,
органов
управления
образованием



ГАРАНТИЯ РАВЕНСТВА РЕСУРСОВ,
УСЛОВИЙ, ВОЗМОЖНОСТЕЙ И ПОВЫШЕНИЯ КАЧЕСТВА РЕЗУЛЬТАТОВ

График разработки и утверждения федеральных основных общеобразовательных программ (Федеральные программы) 1 января 2023 г.

утвердить Федеральные программы в составе следующих компонентов – федерального учебного плана, федерального календарного учебного графика, федеральной рабочей программы воспитания, федерального календарного плана воспитательной работы

1 июня 2023 г.

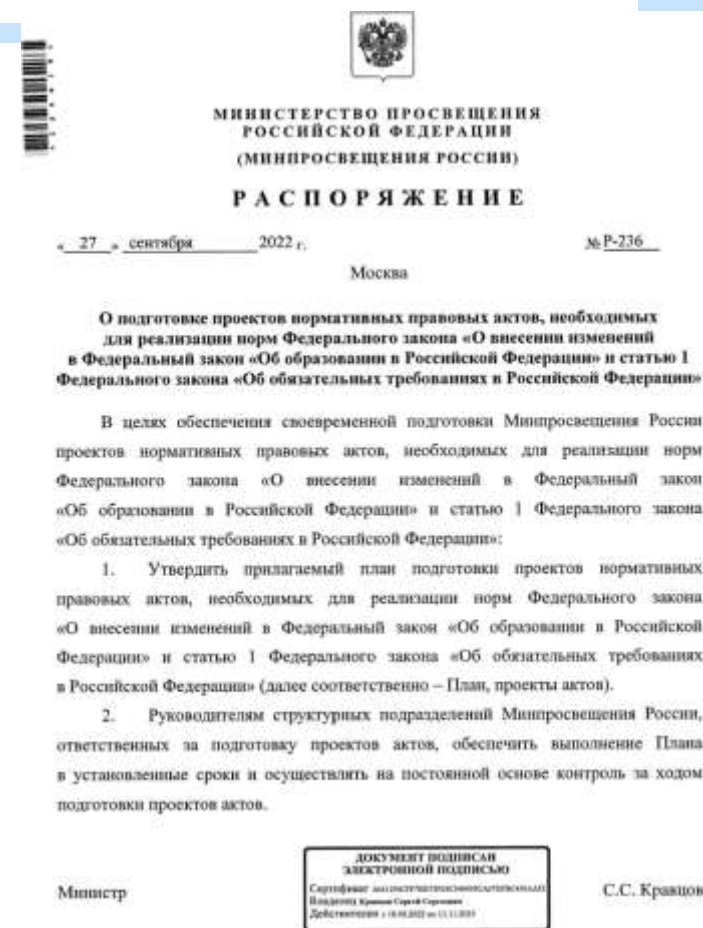
включить в Федеральные программы обязательные для применения федеральные рабочие программы по учебным предметам на базовом уровне

1 августа 2023 г.

включить в Федеральные программы федеральные рабочие программы по остальным учебным предметам на базовом уровне;

В течение 2023/24 и 2024/25 учебных годов

обеспечить разработку и апробацию федеральных рабочих программ по всем предметам для профильного обучения (углубленного изучения отдельных предметов)



5

ДОКУМЕНТОВ

РАБОЧАЯ ПРОГРАММА УЧЕБНОГО ПРЕДМЕТА,
УЧЕБНОГО КУРСА (В ТОМ ЧИСЛЕ ВНЕУРОЧНОЙ
ДЕЯТЕЛЬНОСТИ), УЧЕБНОГО МОДУЛЯ

ЖУРНАЛ УЧЁТА
УСПЕВАЕМОСТИ

ХАРАКТЕРИСТИКА
ОБУЧАЮЩЕГОСЯ
(ПО ЗАПРОСУ)

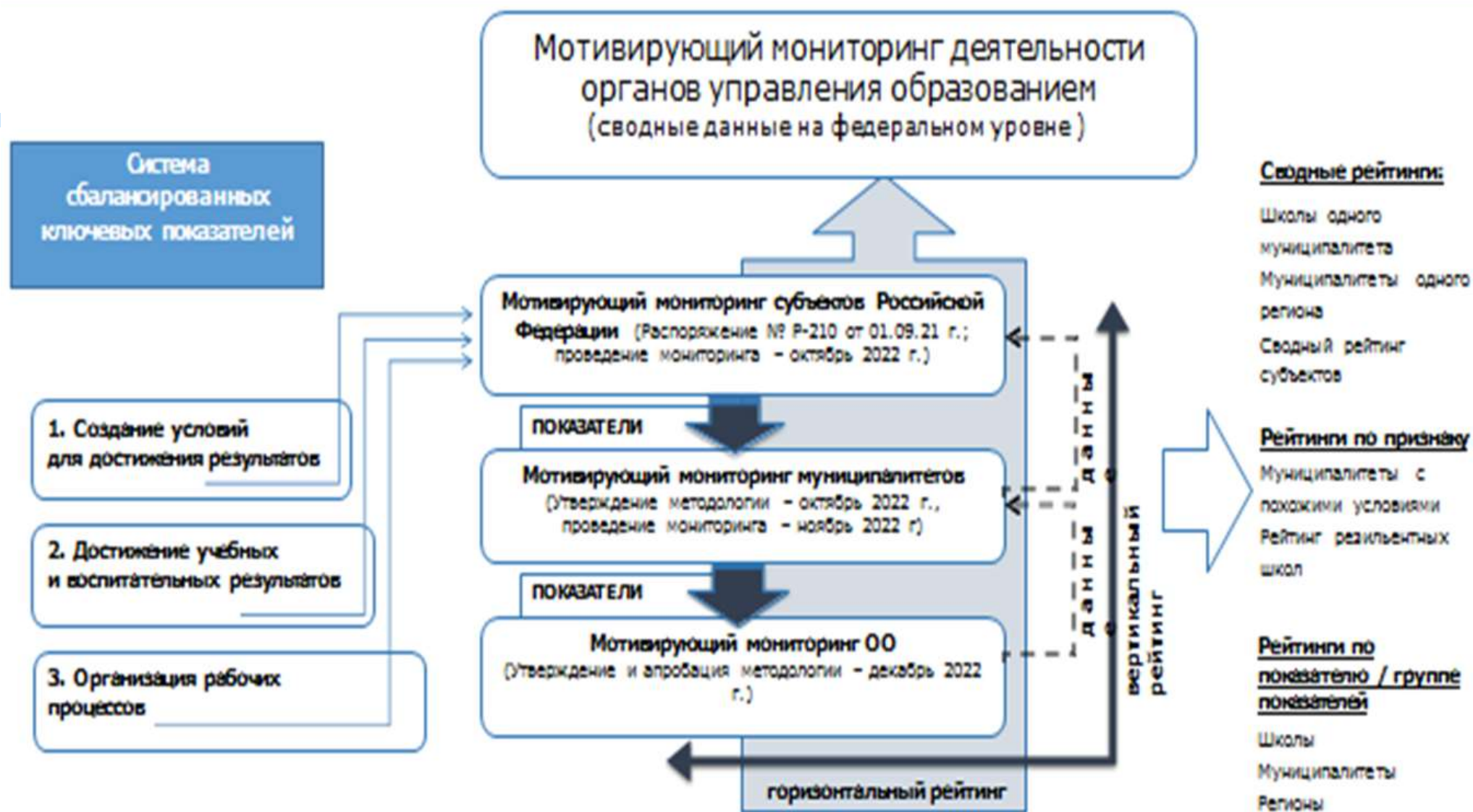
ЖУРНАЛ ВНЕУРОЧНОЙ ДЕЯТЕЛЬНОСТИ
(ДЛЯ ПЕДАГОГИЧЕСКИХ РАБОТНИКОВ,
ОСУЩЕСТВЛЯЮЩИХ ВНЕУРОЧНУЮ
ДЕЯТЕЛЬНОСТЬ)

ПЛАН ВОСПИТАТЕЛЬНОЙ РАБОТЫ (ДЛЯ ПЕДАГОГИЧЕСКИХ
РАБОТНИКОВ, ОСУЩЕСТВЛЯЮЩИХ ФУНКЦИИ КЛАССНОГО РУКОВОДСТВА)

ПИСЬМО МИНПРОСВЕЩЕНИЯ РОССИИ ОТ 11 МАРТА 2022 Г. № АЗ-251/03

(О повышении эффективности взаимодействия государственных и муниципальных органов управления образованием с общероссийскими общественными и негосударственными организациями (движениями и т.д.)

МОТИВИРУЮЩИЙ МОНИТОРИНГ





ПОКАЗАТЕЛИ СУБЪЕКТОВ РОССИЙСКОЙ ФЕДЕРАЦИИ

1. Результаты обучения школьников



- 1.1. Достижение минимального уровня подготовки
- 1.2. Достижение высокого уровня подготовки
- 1.3. Образовательное равенство
- 1.4. Функциональная грамотность

2. Практико-ориентированность школьного образования



- 2.1. Использование лабораторного оборудования
- 2.2. Использование компьютеров
- 2.3. Поступление в образовательные организации СПО своего региона
- 2.4. Поступление в вузы своего региона

3. Управление системой школьного образования



- 3.1. Объективность оценочных процедур
- 3.2. Эффективность механизмов управления качеством образования
- 3.3. Эффективность организационно-технологического обеспечения проведения ЕГЭ-2019
- 3.4. Аналитика и интерпретация результатов ГИА
- 3.5. Участие в ВПР СПО



Сводный показатель Рособнадзора по оценке качества образования в субъектах РФ

Владимирская обл.

[Перейти к муниципалитетам](#)

Показатели Рособнадзора:

1. Результаты обучения:

1.1. Достижение минимального уровня подготовки:	79,1
1.2. Достижение высокого уровня подготовки:	6,7
1.3. Образовательное равенство:	62,1
1.4. Функциональная грамотность:	57,1

2. Практикоориентированность школьного образования:

2.2. Использование компьютеров:	66,8
2.3. Поступление в образовательные организации СПО своего региона:	53,3
2.4. Поступление в вузы своего региона:	42,4

3. Управление системой образования:

3.1. Объективность оценочных процедур:	91,5
3.2. Эффективность механизмов управления качеством образования:	37,0
3.3. Эффективность организационно-технологического обеспечения проведения ЕГЭ-2021:	59,0
3.4. Аналитика и интерпретация результатов ГИА:	60,2
3.5. Участие в ВПР СПО:	95,2





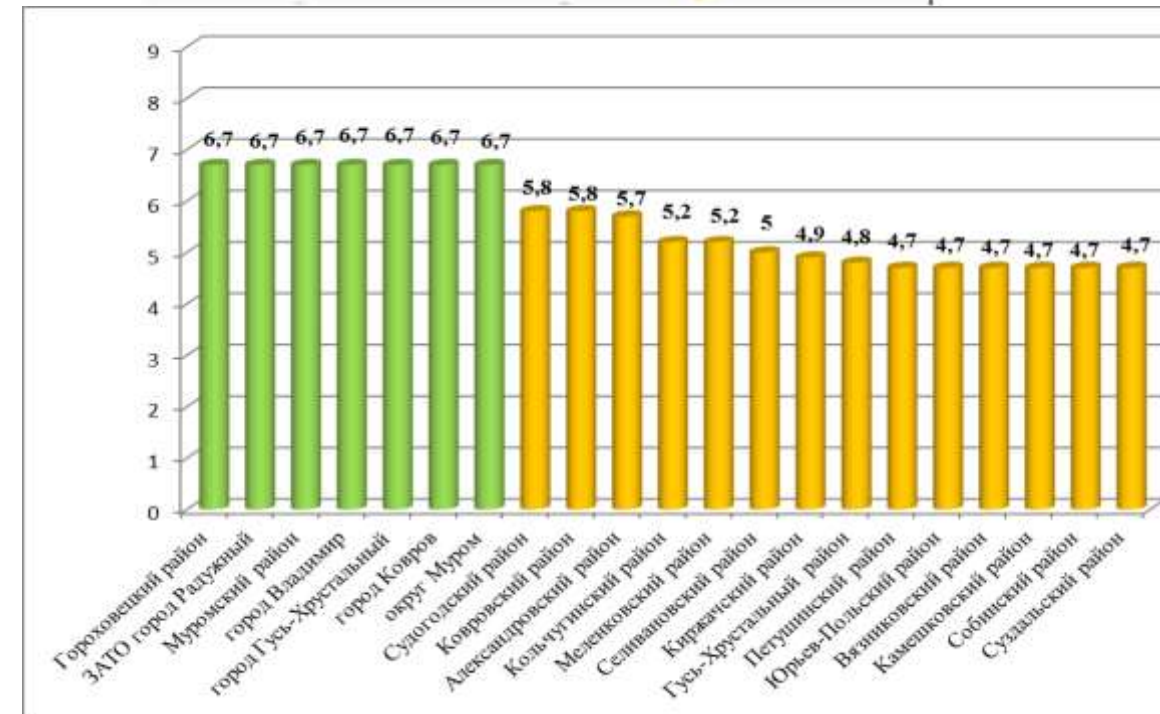
1.2. Достижение высокого уровня подготовки

№	Муниципальное образование	Значение	Место
1	Гороховецкий район	6,7	1
2	ЗАТО город Радужный	6,7	1
3	Муромский район	6,7	1
4	город Владимир	6,7	1
5	город Гусь-Хрустальный	6,7	1
6	город Ковров	6,7	1
7	округ Муром	6,7	1
8	Судогодский район	5,8	8
9	Ковровский район	5,8	9
10	Александровский район	5,7	10
11	Кольчугинский район	5,2	11
12	Меленковский район	5,2	12
13	Селивановский район	5,0	13
14	Киржачский район	4,9	14
15	Гусь-Хрустальный район	4,8	15
16	Петушинский район	4,7	16
17	Юрьев-Польский район	4,7	17
18	Вязниковский район	4,7	18
19	Камешковский район	4,7	18
20	Собинский район	4,7	18
21	Суздальский район	4,7	18

 - Значение показателя от 6,01 до 8,5

 - Значение показателя от 3,01 до 6

 - Значение показателя от 0 до 3





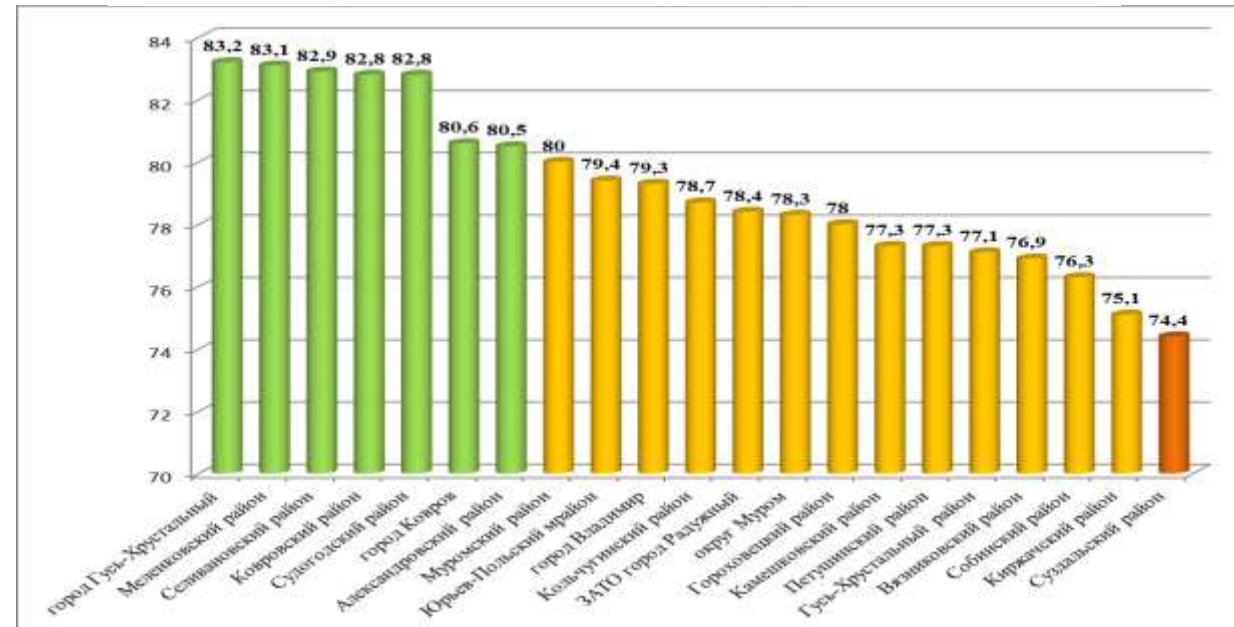
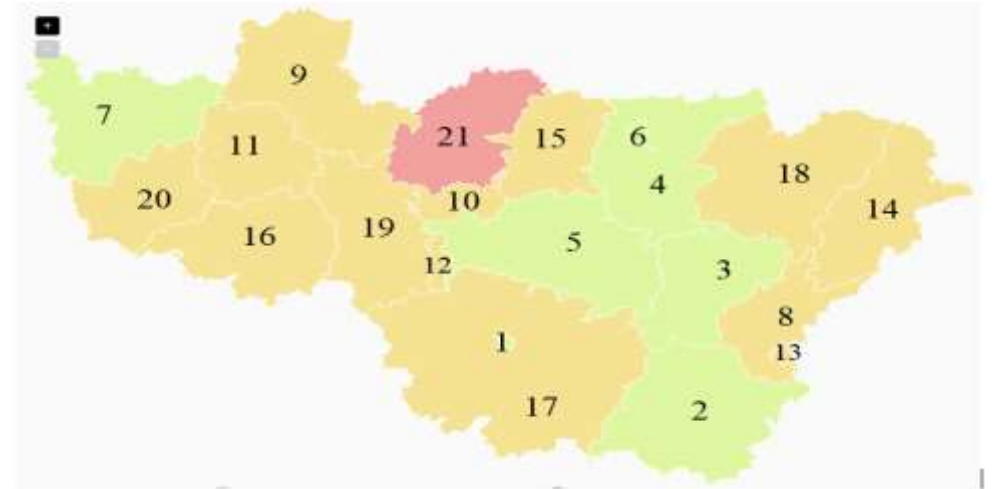
1.1. Достижение минимального уровня подготовки

№	Муниципальное образование	Значение	Место
1	город Гусь-Хрустальный	83,2	1
2	Меленковский район	83,1	2
3	Селивановский район	82,9	3
4	Ковровский район	82,8	4
5	Судогодский район	82,8	5
6	город Ковров	80,6	6
7	Александровский район	80,5	7
8	Муромский район	80,0	8
9	Юрьев-Польский мрайон	79,4	9
10	город Владимир	79,3	10
11	Кольчугинский район	78,7	11
12	ЗАТО город Радужный	78,4	12
13	округ Муром	78,3	13
14	Гороховецкий район	78,0	14
15	Камешковский район	77,3	15
16	Петушинский район	77,3	16
17	Гусь-Хрустальный район	77,1	17
18	Вязниковский район	76,9	18
19	Собинский район	76,3	19
20	Киржачский район	75,1	20
21	Суздальский район	74,4	21

 - Значение показателя от 80,1 до 84

 - Значение показателя от 75,1 до 80

 - Значение показателя от 0 до 75



Структура показателей оценки механизмов управления качеством образования в субъектах Российской Федерации

Механизмы управления качеством образования

Механизмы управления качеством образовательных результатов

- Система оценки качества подготовки обучающихся
- Система работы со школами с низкими результатами обучения и/или школами, функционирующими в неблагоприятных социальных условиях
- Система выявления, развития и поддержки способностей и талантов у детей и молодежи

Механизмы управления качеством образовательной деятельности

- Система мониторинга эффективности руководителей всех образовательных организаций
- Система обеспечения профессионального развития педагогических работников
- Система организации воспитания обучающихся
- Система мониторинга качества дошкольного образования

Оценка муниципальных механизмов управления качеством

№	Наименование муниципалитета	Треки					
		1	2	3	4	5	6
		%	%	%	%	%	%
1.	<u>Собинский район</u>	58	75	80	80	60	80
2.	<u>Юрьев-Польский район</u>	83	75	80	100	100	100
3.	<u>город Ковров</u>	33	25	0	60	0	100
4.	<u>округ Муром</u>	67	75	80	60	60	80
5.	<u>Кольчугинский район</u>	50	0	60	80	0	80
6.	<u>Судогодский район</u>	42	75	40	100	0	40
7.	<u>Ковровский район</u>	75	75	20	100	80	60
8.	<u>Гороховецкий район</u>	75	38	80	100	60	60
9.	<u>Вязниковский район</u>	67	75	80	100	80	80
10.	<u>Селивановский район</u>	75	75	0	100	0	0
11.	<u>Александровский район</u>	25	75	0	100	40	0
12.	<u>Гусь-Хрустальный район</u>	75	100	60	100	80	80
13.	<u>ЗАТО город Радужный</u>	75	75	60	100	60	60
14.	<u>Суздальский район</u>	17	0	0	60	40	0
15.	<u>Меленковский район</u>	67	0	60	80	60	80
16.	<u>город Владимир</u>	42	75	0	40	40	80
17.	<u>город Гусь-Хрустальный</u>	50	0	0	100	0	0
18.	<u>Камешковский район</u>	17	0	60	80	0	0
19.	<u>Муромский район</u>	33	75	80	60	0	0
20.	<u>Киржачский район</u>	67	25	0	100	100	60
21.	<u>Петушинский район</u>	50	0	0	80	60	80

1. Объективность оценки качества подготовки обучающихся;
2. Сбалансированность системы оценки качества подготовки обучающихся;
3. Оценка ключевых характеристик качества подготовки обучающихся;
4. Адресная поддержка школ с низкими образовательными результатами;
5. Организация работы со школами, функционирующими в зоне риска снижения образовательных результатов;
6. Профилактика учебной неуспешности в ОО муниципалитета

Управленческий цикл





ФИОКО

ФЕДЕРАЛЬНЫЙ ИНСТИТУТ
ОЦЕНКИ КАЧЕСТВА ОБРАЗОВАНИЯ

ПАРАМЕТРЫ ОЦЕНИВАНИЯ КОМПОНЕНТОВ УПРАВЛЕНЧЕСКОГО ЦИКЛА



Оценка качества образования позволяет...

Процедуры оценки качества образования, позволяют получить представление о характеристиках качества образования

1

объективно сравнить результаты обучения (основу, составляющую качества образования) в разных территориях и учебных заведениях;

2

отслеживать результаты одного учебного заведения или территории в динамике;

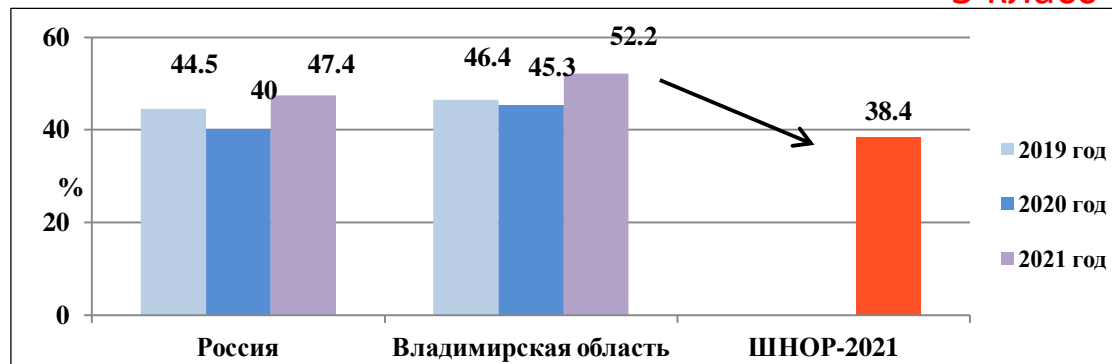
3

быть инструментом неадминистративного управления качеством образования – система образования самостоятельно стремится удовлетворить требованиям, предъявляемым к результату

Качественная успеваемость по России, Владимирской области и в ШНОР (2019, 2020, 2021)

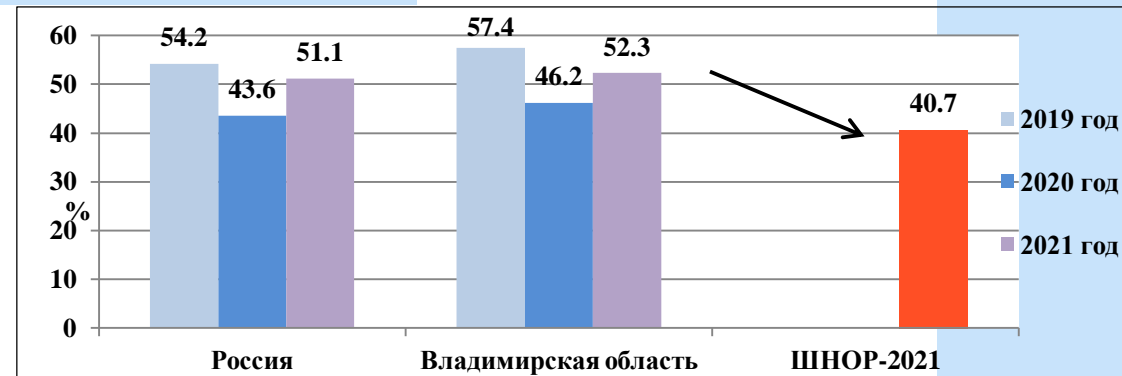
По русскому языку

5 класс

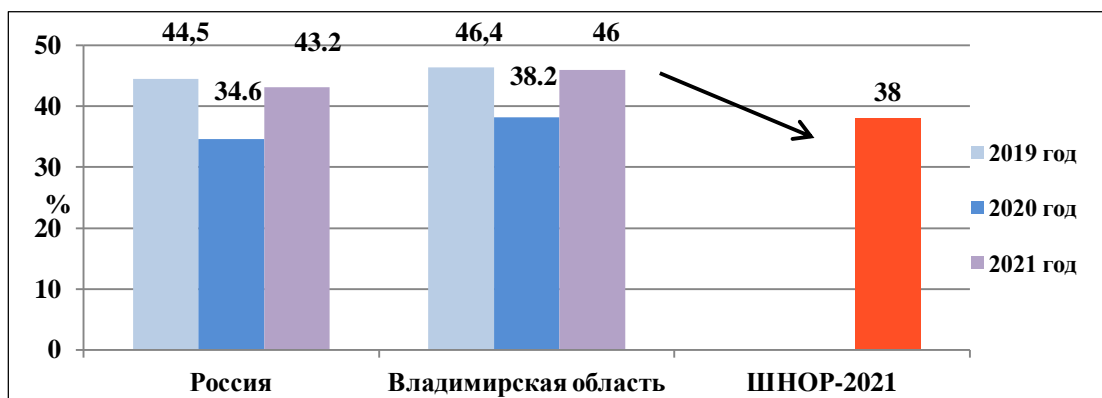


По математике

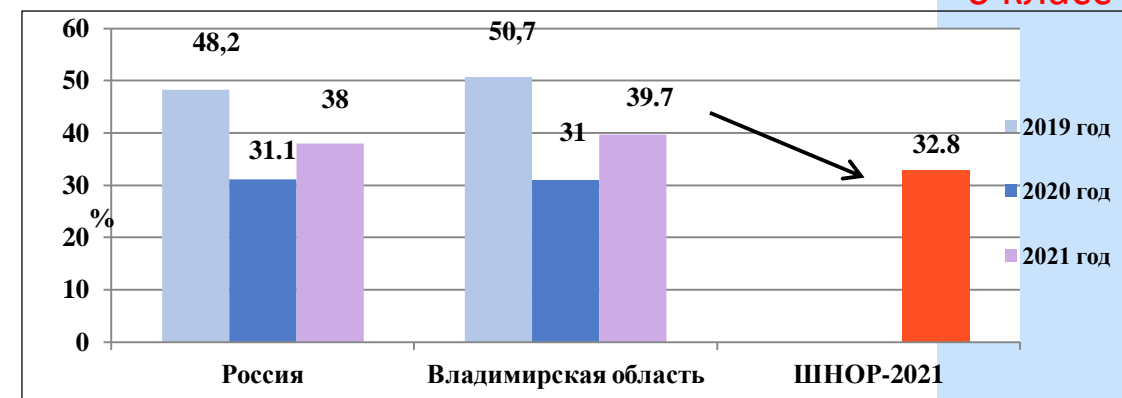
5 класс



6 класс



6 класс

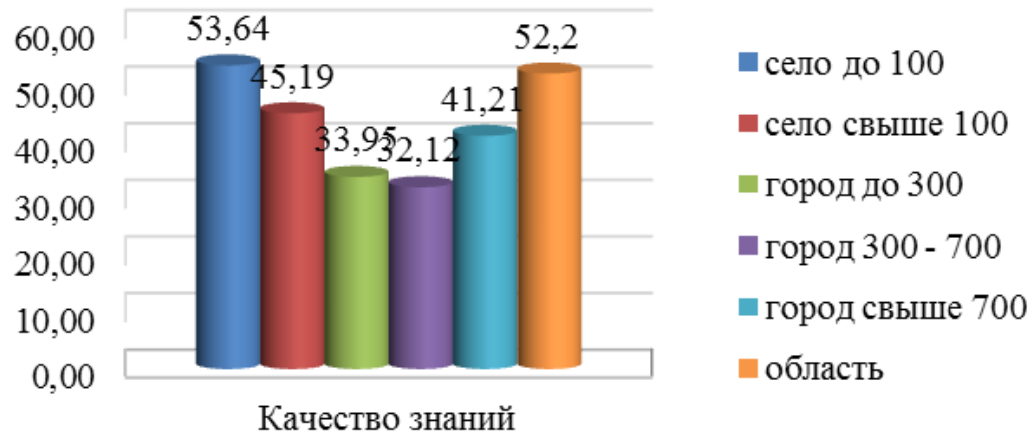


Кластеризация

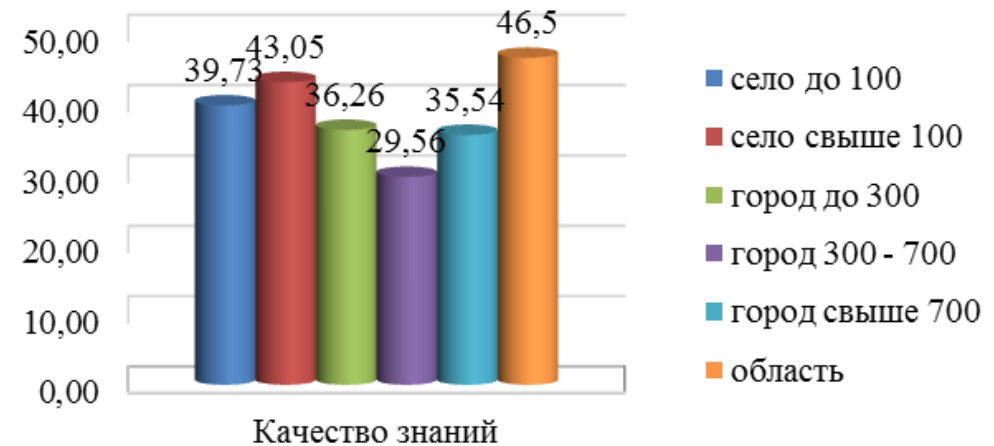
№ кластера	Группа образовательных организаций
1	Сельские школы с количеством обучающихся до 100 человек
2	Сельские школы с количеством обучающихся более 100 человек
3	Городские школы с количеством обучающихся до 300 человек
4	Городские школы с количеством обучающихся до 700 человек
5	Городские школы с количеством обучающихся более 700 человек

Результаты всероссийских проверочных работ по русскому языку в 5,6 классах

ВПР русский язык 5 класс

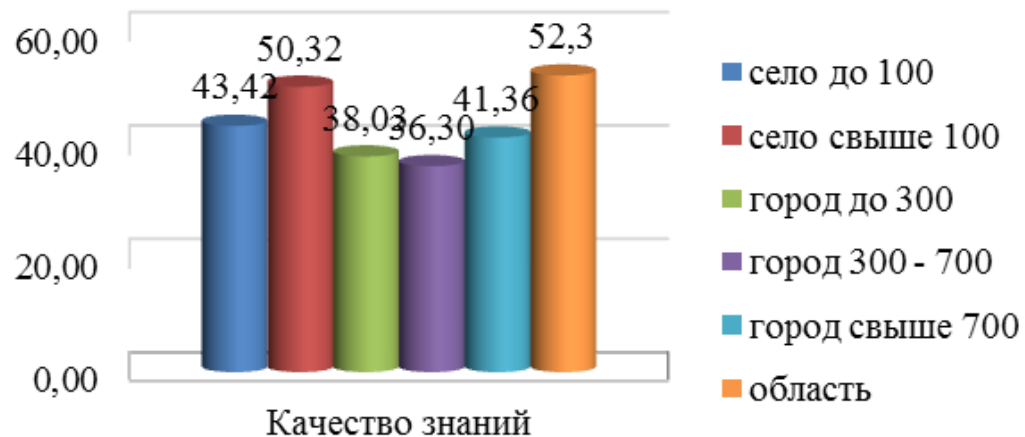


ВПР русский язык 6 класс



Результаты всероссийских проверочных работ по математике в 5,6 классах

ВПР математика 5 класс



ВПР математика 6 класс



Результаты всероссийских проверочных работ по русскому языку в 5,6 классах

ВПР русский язык 5 класс

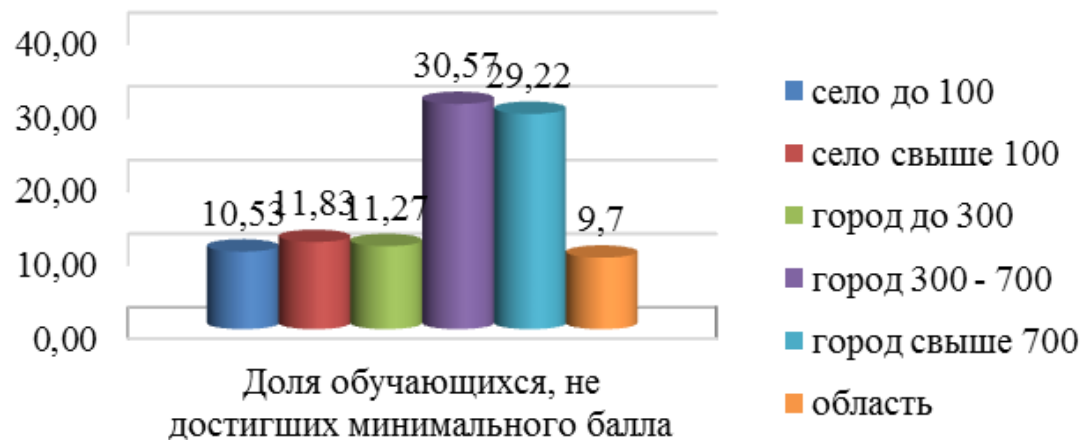


ВПР русский язык 6 класс

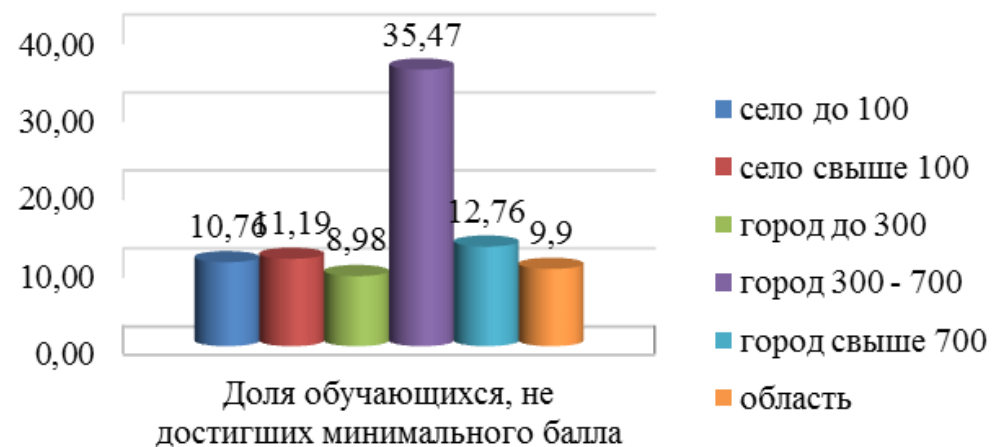


Результаты всероссийских проверочных работ **по математике** в 5,6 классах

ВПР математика 5 класс



ВПР математика 6 класс



ВПР-2021

Образовательные организации	Русский язык				Математика			
	5 класс		6 класс		5 класс		6 класс	
	Качество ЗУН	Абсолют. успеваемость	Качество ЗУН	Абсолют. успеваемость	Качество ЗУН	Абсолют. успеваемость	Качество ЗУН	Абсолют. успеваемость
Сельские школы с количеством обучающихся до 100 человек								
МБОУ «Осинковская ООШ»	85,7%	100%	57%	100%	42,9%	100%	28,6%	100%
МБОУ «Сергеихинская СОШ»	50%	92,8%	50%	91,7%	57,2%	92,8%	33,3%	91,7%
МБОУ «Вахромеевская СОШ»	37,5%	75%	31,25%	81,25%	39%	83,3%	60%	85%
МБОУ «Павловская ОШ» Кольчугинский р-н	37,5%	88%	50%	50%	28,6%	100%	50%	100%
Среднее значение по кластеру	53,6%	89,2%	39,7%	87%	43,4%	89,5%	32,2%	89,3%
Сельские школы с количеством обучающихся более 100 человек								
МБОУ «Сергеевская СОШ»	68,8%	100%	35,7%	79,6%	6,25%	68,8%	14,3%	57,2%
МБОУ «Октябрьская ООШ №1»	57,1%	100%	52%	96%	39,5%	96,5%	48%	100%
МБОУ «Фоминская СОШ»	11%	22,3%	33,3%	53,7%	55,4%	81,1%	40%	93,4%
МБОУ «Мезиновская СОШ имени А.И. Солженицына»	57%	100%	63%	100%	62,5%	100%	33,3%	100%
МБОУ «Бутылицкая СОШ»	40%	90%	56,3%	100%	36,4%	100%	37,5%	93,7%
МБОУ «Аннинская СОШ»	38,4%	62%	50%	100%	46,2%	76,9%	50%	100%
МБОУ «Ново-Александровская ООШ»	41%	76,5%	23,5%	53%	15,2%	55,5%	15,2%	58,6%
МБОУ «Павловская СОШ» Суздальский р-н	35%	70%	51,5%	92%	57,2%	85,7%	51,4%	92,9%
МБОУ «Шихобаловская ОШ»	50%	75%	20%	70%	54,5%	81,8%	40%	70%
Среднее значение по кластеру	45,1%	87%	43%	86,5%	50,3%	89,5%	36,9%	88,9%

ВПР-2021

Образовательные организации	Русский язык				Математика			
	5 класс		6 класс		5 класс		6 класс	
	Качество ЗУН	Абсолют. успеваемость	Качество ЗУН	Абсолют. успеваемость	Качество ЗУН	Абсолют. успеваемость	Качество ЗУН	Абсолют. успеваемость
Городские школы с количеством обучающихся до 300 человек								
МБОУ «ООШ № 18» г. Ковров	48,8%	95,4%	30,2%	100%	42,9%	97,6%	45,5%	100%
МБОУ «СОШ №3 г. Петушки»	26,9%	69,3%	43,3%	87,7%	29%	71,8%	38,6%	78,9%
МБОУ «Районная вечерняя ОШ»	0%	50%	0%	100%	0%	100%	0%	100%
Среднее значение по кластеру	33,9%	85,2%	36,2%	86,9%	38%	88,8%	37,5%	91,1%
Городские школы с количеством обучающихся до 700 человек								
МБОУ «СОШ № 11»	45,4%	90,5%	46,7%	89%	28,6%	88,1%	27,3%	88,6%
МБОУ «СОШ № 43 имени диктора Ю.Б. Левитана»	64,5%	91,8%	69,5%	85%	48,9%	91,5%	26,2%	79,6%
МБОУ «СОШ № 41» имени Е.И. Пичугина	46,6%	87,1%	39,5%	95,4%	23,2%	60,5%	47,4%	89,1%
МБОУ «СОШ № 26»	52,3%	77,3%	17,6%	39,3%	22,7%	59,7%	7,8%	50%
Среднее значение по кластеру	32,1%	68,2%	29,5%	59,2%	36,3%	69,5%	23,9%	64,6%
Городские школы с количеством обучающихся более 700 человек								
МБОУ «СОШ № 4» о. Муром	46,5%	87,7%	38,3%	68,1%	-	-	32,7%	94,6%
Среднее значение по кластеру	41,2%	89,9%	35,5%	81%	41,3%	70,8%	33,4%	87,3%

Результаты Основного государственного экзамена по русскому языку

Группа	Русский язык					
	ВПР				ОГЭ	
	5 класс		6 класс		9 класс	
	Качество успеваемости	Не достигшие мин. балла	Качество успеваемости	Не достигшие мин. балла	Качество успеваемости	Не достигшие мин. балла
Сельские школы с количеством обучающихся до 100 человек	53%	11%	40%	13%	59%	7%
Сельские школы с количеством обучающихся более 100 человек	45%	14%	43%	14%	52%	10%
Городские школы с количеством обучающихся до 300 человек	34%	18%	37%	13%	41%	15%
Городские школы с количеством обучающихся до 700 человек	32%	17%	29%	21%	52%	8%
Городские школы с количеством обучающихся более 700 человек	41%	18%	36%	19%	62%	5%

Результаты Основного государственного экзамена по математике

Группа	Математика					
	ВПР				ОГЭ	
	5 класс		6 класс		9 класс	
	Качество успеваемости	Не достигшие мин. балла	Качество успеваемости	Не достигшие мин. балла	Качество успеваемости	Не достигшие мин. балла
Сельские школы с количеством обучающихся до 100 человек	44%	11%	33%	11%	26%	26%
Сельские школы с количеством обучающихся более 100 человек	51%	12%	37%	11%	22%	38%
Городские школы с количеством обучающихся до 300 человек	38%	11%	37%	9%	13%	35%
Городские школы с количеством обучающихся до 700 человек	36%	18%	24%	16%	19%	46%
Городские школы с количеством обучающихся более 700 человек	41%	10%	33%	13%	25%	27%

Образовательные организации	ОГЭ-2022 (село)			
	Русский язык		Математика	
	Качество ЗУН	Абсолют. успеваемость	Качество ЗУН	Абсолют. успеваемость
Сельские школы с количеством обучающихся до 100 человек				
МБОУ «Осинковская ООШ»	37,5%	100%	12,5%	50%
МБОУ «Сергеихинская СОШ»	77,8%	100%	33,3%	100%
МБОУ «Вахромеевская СОШ»	50%	100%	31,2%	100%
МБОУ «Павловская ОШ» Кольчугинский р-н	66,7%	88,9%	11,1%	88,9%
Среднее значение по кластеру	59%	93%	26%	74%
Сельские школы с количеством обучающихся более 100 человек				
МБОУ «Сергеевская СОШ»	58,8%	82,4%	17,7%	82,3%
МБОУ «Октябрьская ООШ №1»	41,6%	95,8%	12,5%	70,8%
МБОУ «Фоминская СОШ»	55,5%	100%	11,1%	100%
МБОУ «Мезиновская СОШ имени А.И. Солженицына»	57,14%	100%	35,7%	100%
МБОУ «Бутылицкая СОШ»	62,5%	100%	12,5%	100%
МБОУ «Аннинская СОШ»	22,2%	100%	22,2%	100%
МБОУ «Ново-Александровская ООШ»	61,1%	100%	27,8%	100%
МБОУ «Павловская СОШ» Суздальский р-н	67,6%	100%	11,1%	88,9%
МБОУ «Шихобаловская ОШ»	44,4%	100%	22,2%	100%
Среднее значение по кластеру	52%	90%	22%	62%

Образовательные организации	ОГЭ-2022 (город)			
	Русский язык		Математика	
	Качество ЗУН	Абсолют. успеваемость	Качество ЗУН	Абсолют. успеваемость
Городские школы с количеством обучающихся до 300 человек				
МБОУ «ООШ № 18» г. Ковров	40,7%	100%	14,8%	100%
МБОУ «СОШ №3 г. Петушки»	33,3%	97,4%	30,7%	82%
МБОУ «Районная вечерняя ОШ»	13,6%	77,3%	22,7%	54,5%
Среднее значение по кластеру	41%	85%	13%	65%
Городские школы с количеством обучающихся до 700 человек				
МБОУ «СОШ № 11»	57,14%	92,9%	21,4%	75%
МБОУ «СОШ № 43 имени диктора Ю.Б. Левитана»	54,05%	97,3%	27%	89,2%
МБОУ «СОШ № 41» имени Е.И. Пичугина	56%	98%	40%	96%
МБОУ «СОШ № 26»	60,7%	96,4%	28,6%	89,3%
Среднее значение по кластеру	52%	92%	19%	54%
Городские школы с количеством обучающихся более 700 человек				
МБОУ «СОШ № 4» о. Муром	63,1%	100%	36,9%	90,5%
Среднее значение по кластеру	62%	95%	25%	73%

Динамика ОГЭ

Отрицательная

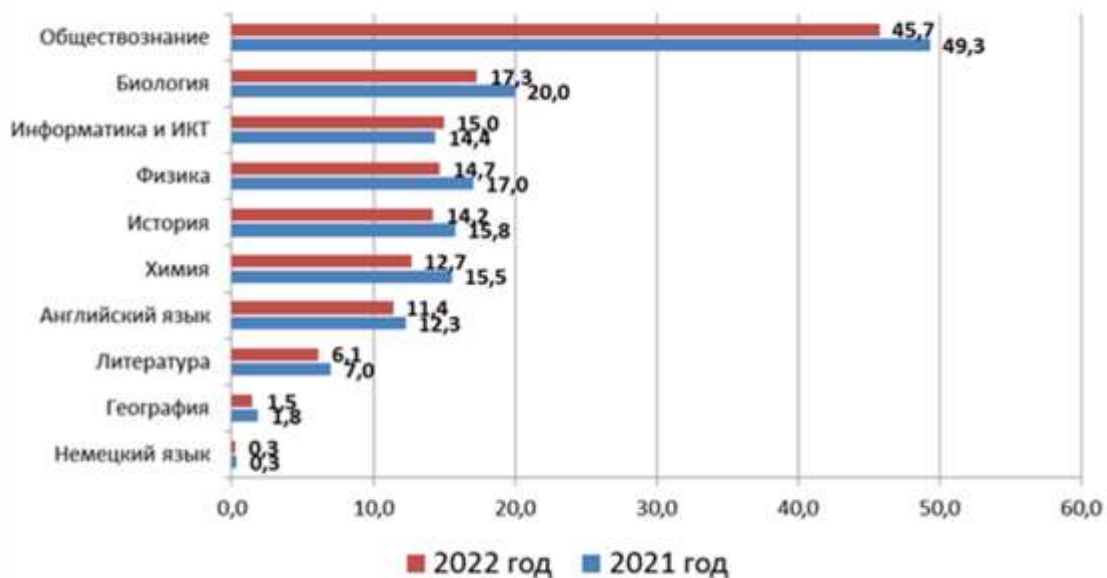
Русский язык	Математика
МБОУ СОШ №4 о. Муром	МБОУ «Осинковская СОШ»
МБОУ «Сергеевская СОШ»	МБОУ «Павловская ОШ» г. Кольчугино
МБОУ «Павловская ОШ» г. Кольчугино	
МБОУ «Шихобаловская СОШ»	

Положительная

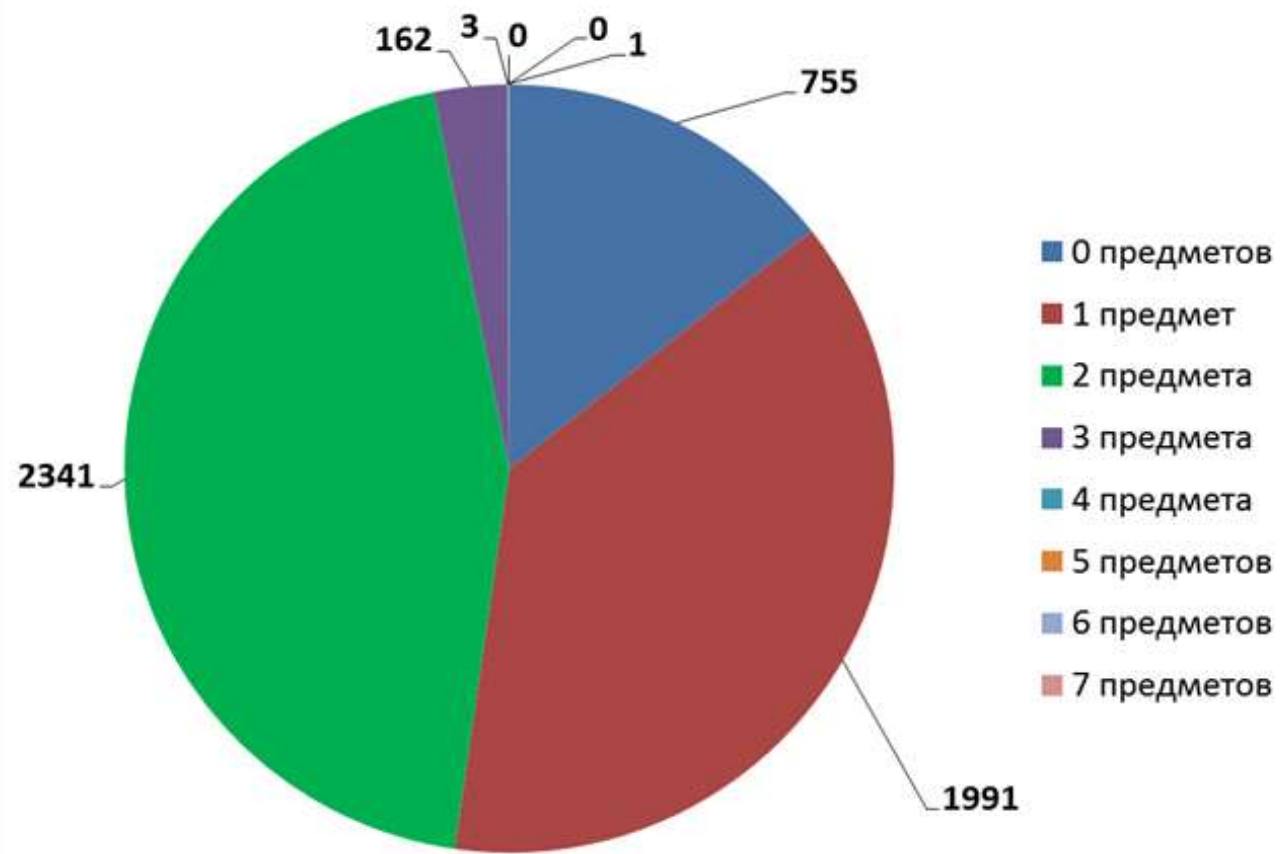
Русский язык	Математика
МБОУ СОШ №11	МБОУ СОШ №11
МБОУ ООШ №18	МБОУ СОШ №26
МБОУ «Осинковская СОШ»	МБОУ СОШ №43
МБОУ «Фоминская СОШ»	МБОУ СОШ №41
МБОУ Октябрьская ООШ №1	МБОУ ООШ №18
МБОУ «Мезиновская СОШ»	МБОУ «Мезиновская СОШ»
МБОУ «Сергеихинская СОШ»	МБОУ «Сергеихинская СОШ»
МБОУ «Вахромеевская СОШ»	МБОУ «Вахромеевская СОШ»
МБОУ «Бутылицкая СОШ»	МБОУ «Бутылицкая СОШ»
МБОУ ОРСОШ Петушки	МБОУ ОРСОШ Петушки
МБОУ «Аннинская СОШ»	МБОУ «Аннинская СОШ»
МБОУ «Ново-Александровская СОШ»	МБОУ «Ново-Александровская СОШ»
МБОУ «Павловская СОШ» г. Суздаль	МБОУ «Павловская СОШ» г. Суздаль
	МБОУ «Фоминская СОШ»
	МБОУ СОШ №4 о. Муром
	МБОУ «Сергеевская СОШ»
	МБОУ «СОШ №3» г. Петушки
	МБОУ «Шихобаловская СОШ»

Активность участия выпускников

Выбор учащимися предметов для сдачи ЕГЭ, %

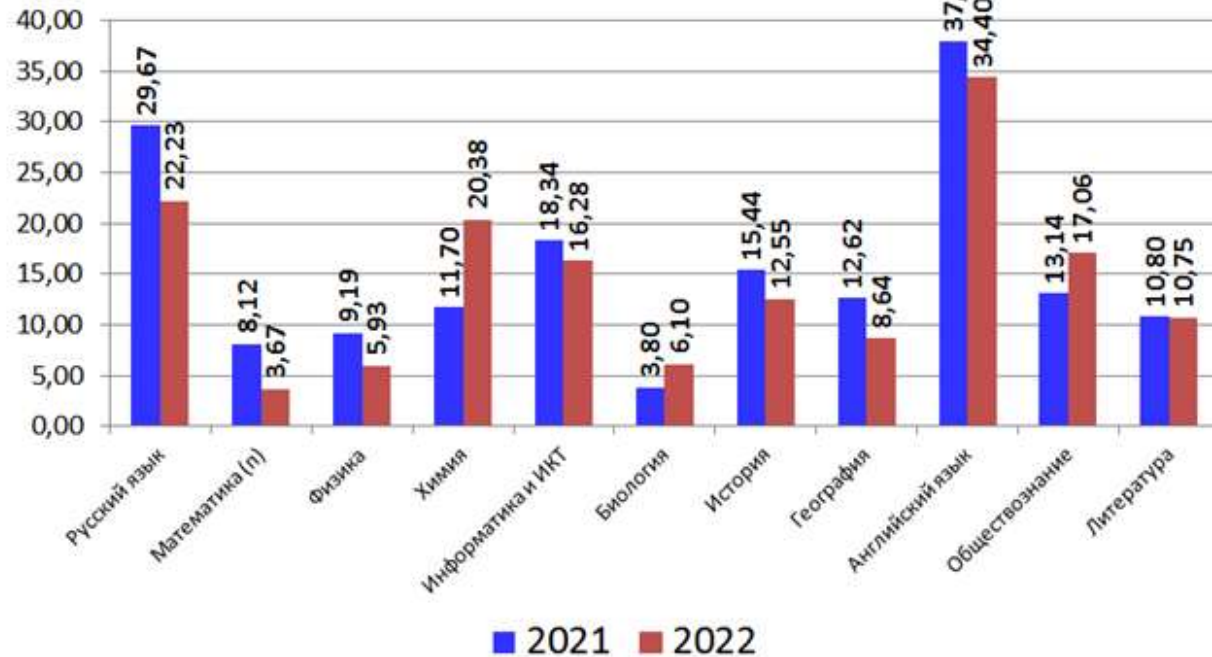


Количество предметов сдаваемых участниками ЕГЭ-2022

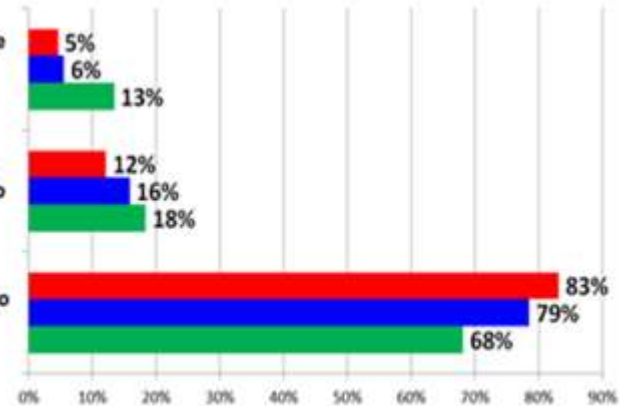


Уровень освоения образовательного стандарта и качество учебных достижений

Доля высокобалльников в динамике за 2021-22 гг.

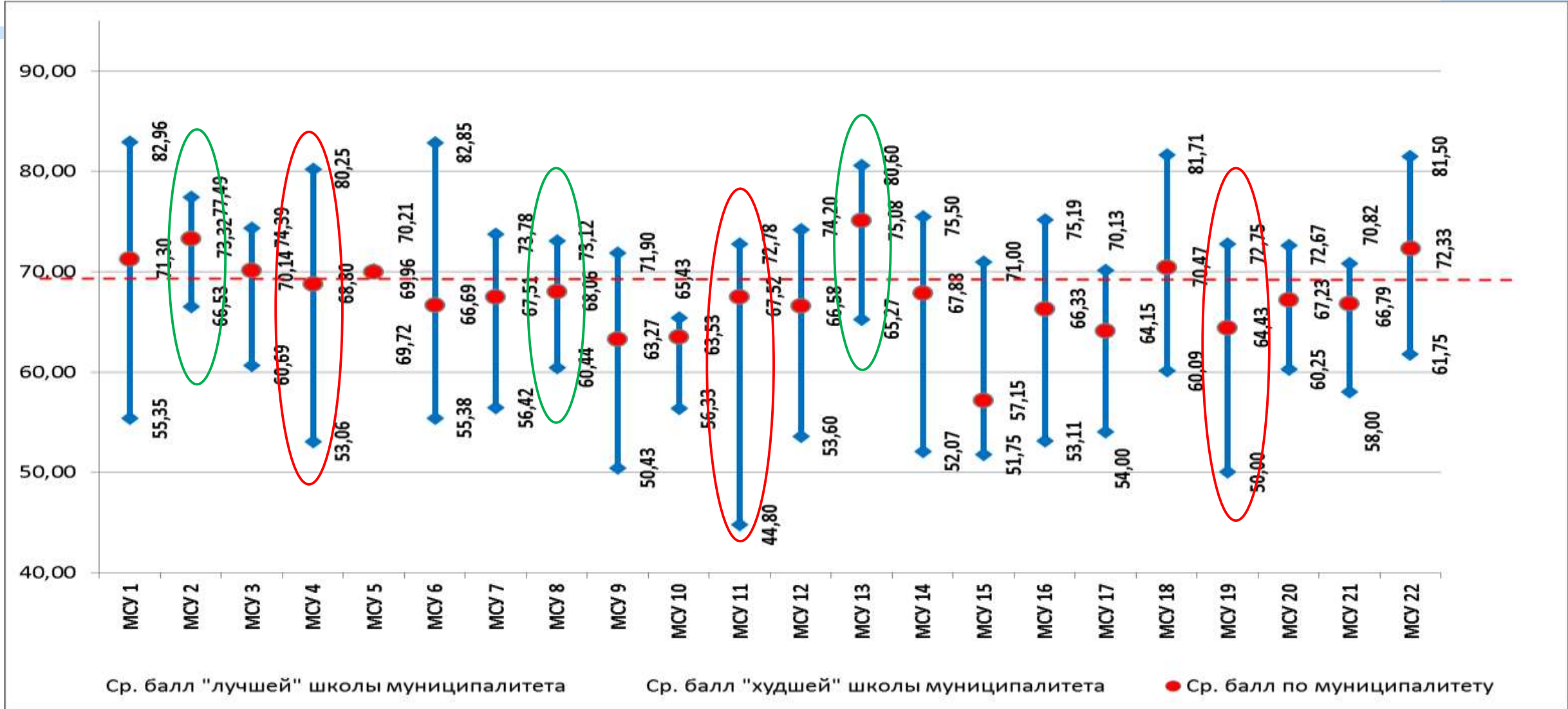


Школы без высокобалльников (81-100б.) и без выпускников, не преодолевших минимальный порог по профильным предметам

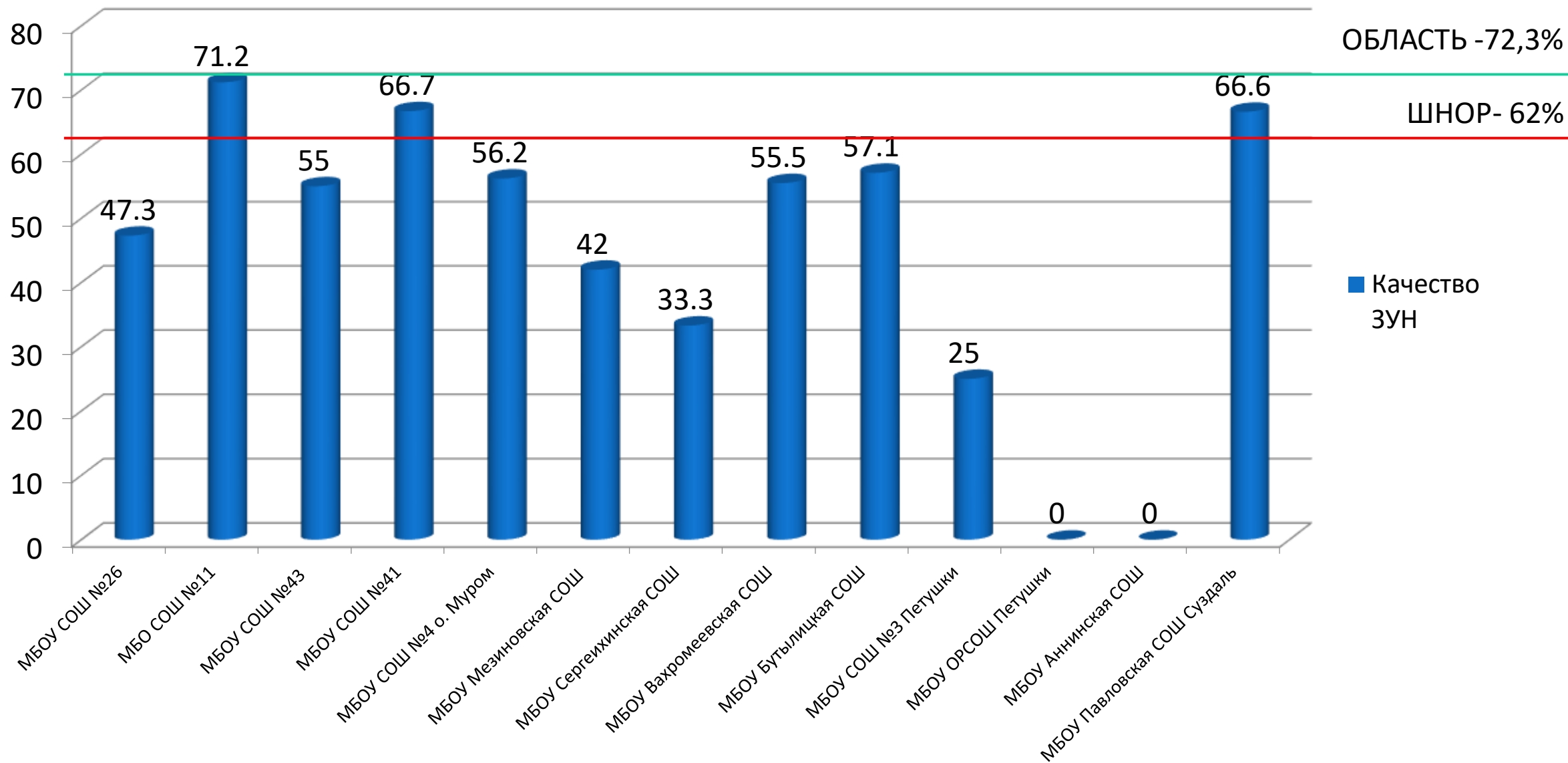


■ % от общего кол-ва в 2022 году ■ % от общего кол-ва в 2021 году ■ % от общего кол-ва в 2020 году

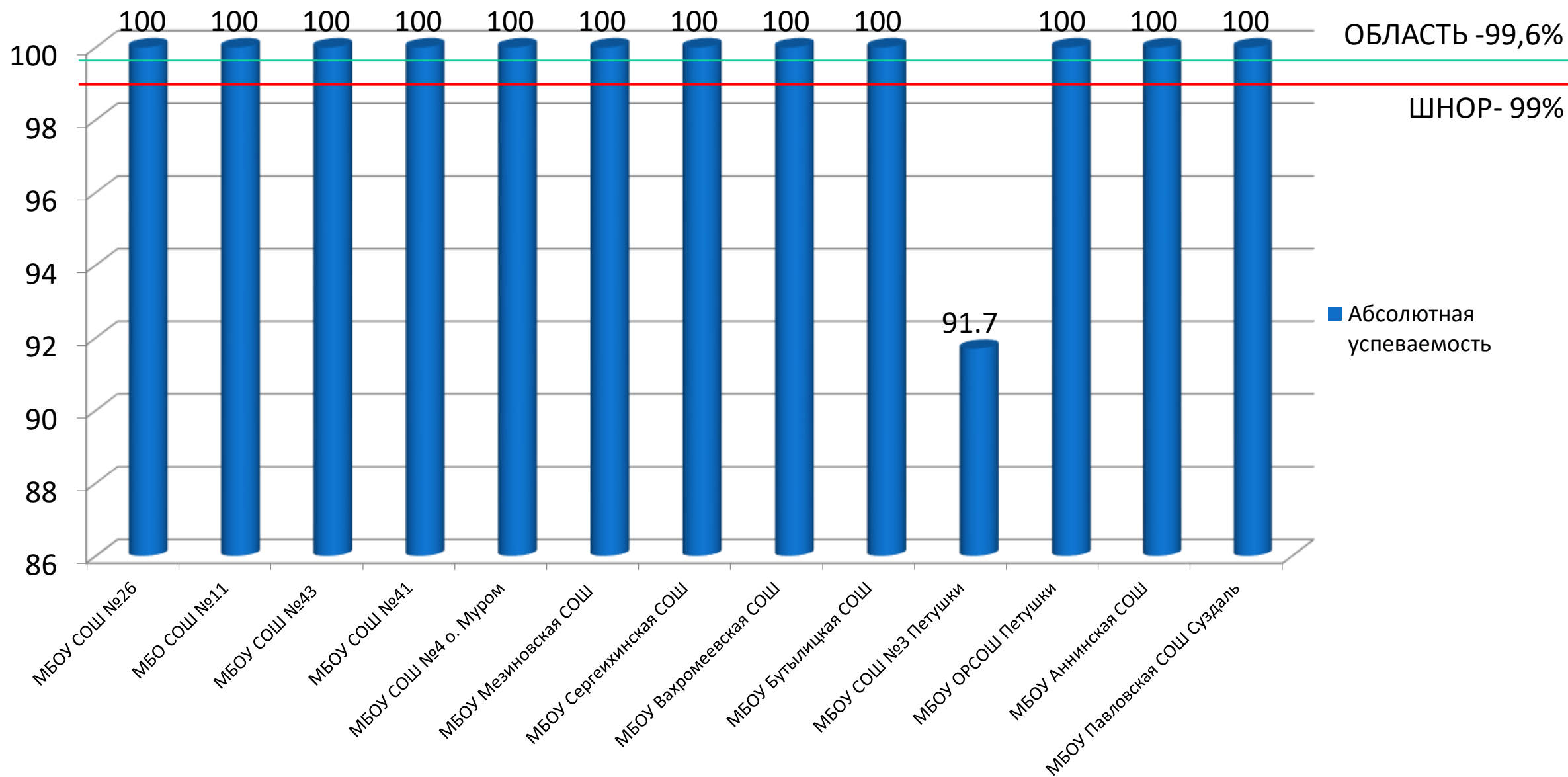
Равенство доступа к образованию соответствующего качества по результатам ЕГЭ-2022, русский язык



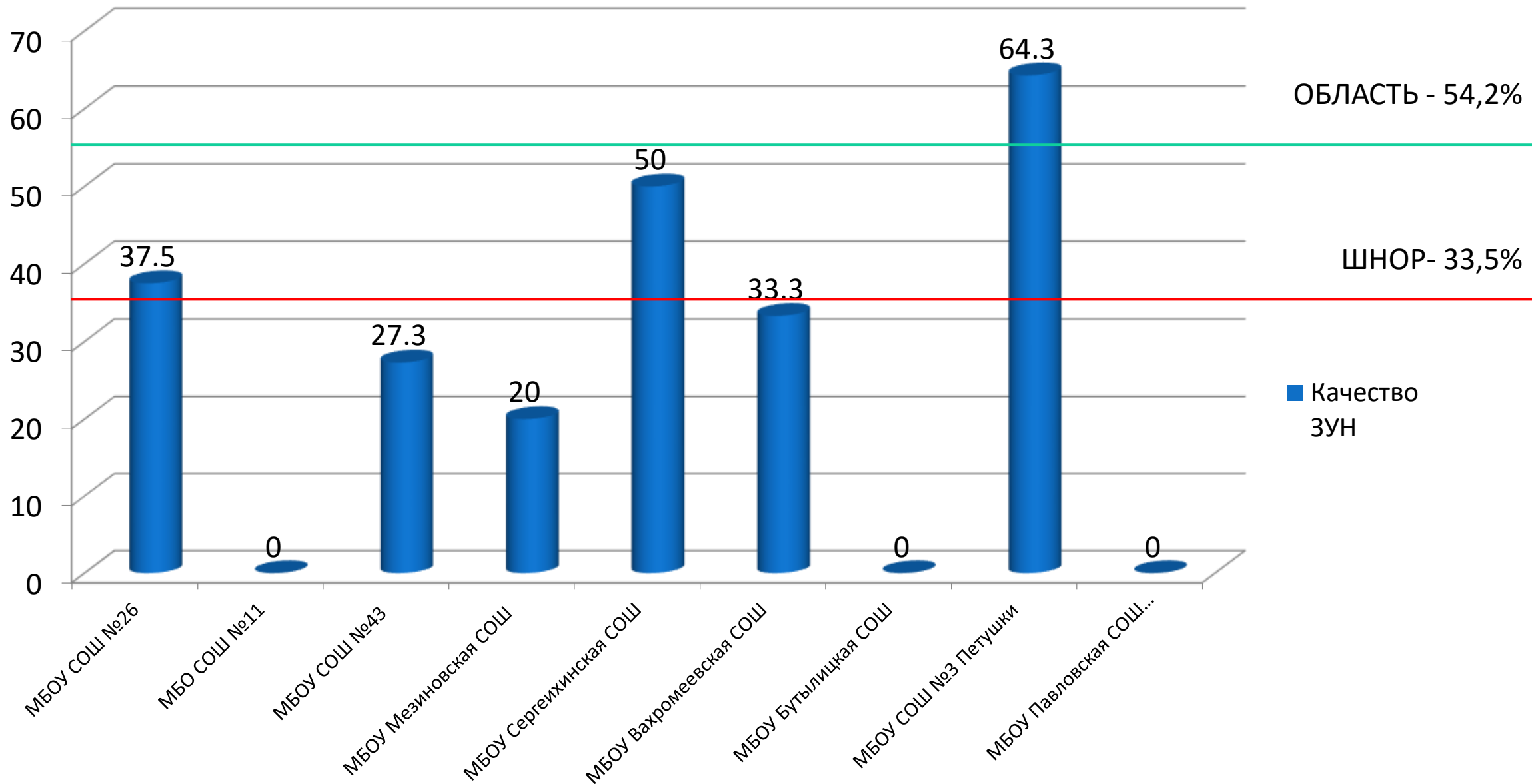
Качество знаний по русскому языку ЕГЭ-2022



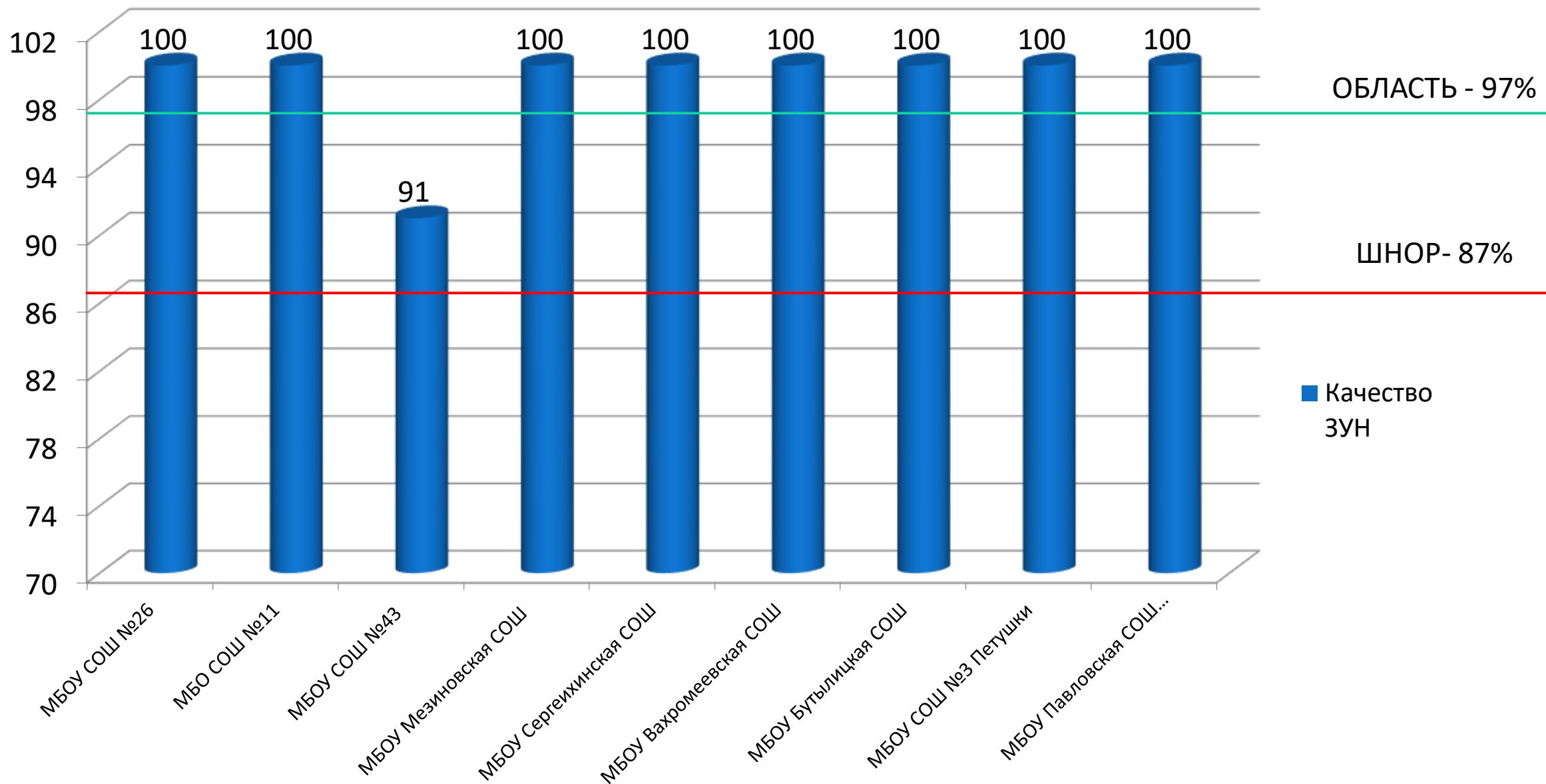
Абсолютная успеваемость по русскому языку ЕГЭ-2022



Качество знаний по математике ЕГЭ-2022



Абсолютная успеваемость по математике ЕГЭ-2022



Результаты итоговой аттестации помогут правильно оценить качество образования в регионе/муниципалитете/школе и спланировать дальнейшее развитие;

Анализ можно использовать как материал мониторинга уровня учебных достижений, для обсуждения и принятия необходимых мер методическим объединениям учителей-предметников, для проведения семинаров, совещаний муниципальных органов управления образования;

Результаты экзаменов могут быть основанием:

корректировки содержания основных общеобразовательных программ в ОО

разработки индивидуальных учебных планов, организации образовательного процесса, в том числе открытия направлений профильного обучения, организация внеурочной деятельности, расширения спектра дополнительного образования

оказания адресной методической помощи учителю

определения направлений по совершенствованию образовательного процесса, его диагностического инструментария и организации индивидуально-дифференцированного подхода к обучающемуся