



ДЕПАРТАМЕНТ ОБРАЗОВАНИЯ ВЛАДИМИРСКОЙ ОБЛАСТИ
ГОСУДАРСТВЕННОЕ БЮДЖЕТНОЕ УЧРЕЖДЕНИЕ
ВЛАДИМИРСКОЙ ОБЛАСТИ
«РЕГИОНАЛЬНЫЙ ИНФОРМАЦИОННО-АНАЛИТИЧЕСКИЙ ЦЕНТР
ОЦЕНКИ КАЧЕСТВА ОБРАЗОВАНИЯ»



**КОМПЛЕКСНЫЙ АНАЛИЗ ОБРАЗОВАТЕЛЬНЫХ
РЕЗУЛЬТАТОВ ОЦЕНОЧНЫХ ПРОЦЕДУР (ВПР, ЕГЭ,
ОГЭ) ЗА 2021 ГОД ОБУЧАЮЩИХСЯ ШКОЛ С НИЗКИМИ
ОБРАЗОВАТЕЛЬНЫМИ РЕЗУЛЬТАТАМИ И/ИЛИ ШКОЛ,
НАХОДЯЩИХСЯ В НЕБЛАГОПРИЯТНЫХ
СОЦИАЛЬНЫХ УСЛОВИЯХ**



Владимир
2022

Содержание

1.	Введение	3
2.	Характеристика школ с низкими результатами образовательной деятельности	4
3.	Результаты комплексной оценки качества образовательных достижений учащихся школ с низкими результатами обучения по русскому языку и математике на основе оценочных процедур (ЕГЭ, ОГЭ, ВПР)	8
3.1	Анализ результатов ВПР по русскому языку	8
3.2	Анализ результатов ВПР по математике	16
4.	Выводы	28
5.	Результаты комплексной оценки качества образовательных достижений учащихся школ с низкими результатами обучения на основе оценочных процедур (ОГЭ, ЕГЭ)	29
5.1	Результаты Основного государственного экзамена	29
5.2	Результаты Единого государственного экзамена по русскому языку	38
5.3	Результаты Единого государственного экзамена по профильной математике	41
6.	Выводы и рекомендации	47

**Комплексный анализ образовательных результатов оценочных процедур:
(ВПР, ЕГЭ, ОГЭ) за 2021 год обучающихся школ с низкими образовательными
результатами и/или школ, находящихся
в неблагоприятных социальных условиях**

1. Введение

В соответствии с Распоряжением Департамента образования Владимирской области от 22.03.2021 №269 «Об утверждении плана-графика (дорожной карты) региональных мероприятий на 2020-2022 гг. по проекту адресной методической помощи общеобразовательным организациям, имеющим низкие образовательные результаты обучающихся, проведен комплексный анализ результатов ВПР, ЕГЭ, ОГЭ за 2020-2021 год 81 школы, имеющей низкие образовательные результаты обучающихся.

Анализ осуществлялся на основании статистико-аналитического отчета по результатам ЕГЭ, ОГЭ 2021 г. государственным бюджетным учреждением Владимирской области «Региональный информационно-аналитический центр оценки качества образования», по результатам ВПР-2021,2020 ФГБУ «Федеральный институт оценки качества образования».

Цель анализа – получение реальных и достоверных данных о достижении планируемых результатов обучающихся при освоении образовательных программ общего и среднего образования в соответствии с федеральными государственными образовательными стандартами (далее – ФГОС) общего и среднего образования для принятия дальнейших решений по совершенствованию системы образования;

- выявить тенденции по соответствующим предметам на основе полученных результатов;

- использовать результаты анализа как инструмент самодиагностики для общеобразовательных организаций, в том числе для выявления и поддержки школ, демонстрирующих слабые результаты;

- использовать результаты анализа для принятия управленческих решений на уровне муниципальных органов управления образованием (далее – МОУО), общеобразовательных организаций (далее – ОО) по совершенствованию качества образования.

Для проведения комплексного анализа были выбраны следующие направления:

- обеспечение качественного массового образования в соответствии с требованиями ФГОС;

- повышение объективности оценки образовательных результатов;

- снижение доли обучающихся с низкими образовательными результатами.

Анализ освоения образовательных программ основного и среднего общего образования обучающимися общеобразовательных организаций Владимирской области, показавших низкие образовательные результаты, проводился по следующим критериям:

- доля обучающихся, участвующих в ВПР, достигших базового уровня предметной подготовки по русскому языку и математике от числа участников;
- доля участников ВПР, достигших высокого уровня предметной подготовки по русскому языку и математике (по сравнению с другими ОО и в сравнении с всероссийскими результатами);
- доля участников ЕГЭ, ОГЭ, не достигших минимального балла по русскому языку и математике, полученного в основной период проведения экзаменов в 2021 году;
- доля участников ЕГЭ, получивших от 81 до 100 баллов по русскому языку и математике (по сравнению с другими ОО и в сравнении с всероссийскими результатами);
- доля образовательных организаций, в которых результаты обучающихся по русскому языку и математике оказались ниже средних по региону по всем направлениям (% от общего количества образовательных организаций, принявших участие в оценочных процедурах);
- объективность проведения оценочных процедур 2021 года: среднеобластной процент выполнения заданий по предметам по результатам оценочных процедур 2021 года (по сравнению с другими ОО и в сравнении со всероссийскими);
- динамика результативности оценочных процедур (ЕГЭ, ОГЭ, ВПР) по русскому языку и математике.

2. Характеристика школ с низкими результатами образовательной деятельности

В 2021 году в регионе в число школ с низкими результатами и школ, функционирующих в неблагоприятных социальных условиях (далее – ШНОР), включена 81 общеобразовательная организация области. Из них основные общеобразовательные составляют 20 (или 25% от всех школ указанной группы), средние общеобразовательные школы насчитывают 61 (75% от всех школ группы).

Больше половины общеобразовательных организаций располагается в сельской местности: из 81 школы 52 (64%) расположены в сельской местности, 29 (36%) – в городе. Преобладание в группе ШНОР общеобразовательных школ, расположенных в сельской местности, может указывать на относительный фактор влияния территориального контекста на качества образования, что определяет условия организации образования в сельской местности.

Из 81 ШНОР 41 организация вошла в проект помощи школам с низкими образовательными результатами и (или) школам, находящимся в неблагоприятных социальных условиях «500+», две школы (МБОУ «ООШ №18» г. Ковров, МБОУ «СОШ №1» г. Собинка) включены Рособнадзором в 2021 году в число организаций с признаками необъективности образовательных результатов.

В целях большей объективности анализа результатов оценочных процедур в школах с низкими результатами определены следующие контекстные данные:

- место расположения школ: город-село;
- количество обучающихся в общеобразовательной организации.

По количеству обучающихся городские школы были разделены на кластеры с числом обучающихся до 300 человек (7 ОО), с численностью обучающихся от 300 до 700 человек (17 ОО), с численностью обучающихся от 700 до 1300 человек (5 ОО); сельские школы с численностью менее 100 человек (21 ОО) и с числом обучающихся более 100 человек –(31 ОО).

Кроме того, школы отнесены к одной из групп по уровню освоения обучающимися образовательной программы: базово неуспевающим, умеренно неуспевающим или сильно неуспевающим. Из 52 сельских школ большая часть 24 (46%) по уровню усвоения учебных программ отнесены к умеренно неуспевающим, 17 (32,7%) – к базово неуспевающим, 11 (21,1%) – к сильно неуспевающим.

Из 29 городских школ по уровню освоения образовательных программ 5 (17%) – базово неуспевающие, 16 (55%) – умеренно неуспевающие и 8 (27,6%) – сильно неуспевающие. Таким образом, основная часть школ и сельских, и городских по оценке Рособнадзора вошла в группу умеренно неуспевающих.

Таблица 1

Группа риска	Уровни освоения образовательной программы	Количество школ	Количество обучающихся	Перечень школ
Населенный пункт сельского типа				
1	Базово неуспевающие	9 (17,3%)	До 100 чел	МБОУ «Долматовская ООШ № 16» Александровского района
				МБОУ «Лизуновская ООШ № 17» Александровского района
				МБОУ «Осинковская ООШ» Вязниковского района
				МБОУ «Вековская ООШ» Гусь-Хрустального района
				МБОУ «Завалинская основная школа» Кольчугинского района
				МБОУ «Волосатовская СОШ» Селивановского района
				МБОУ «Ильинская СОШ» Судогодского района
				МБОУ «Федоровская основная школа» Юрьев-Польского района
				МБОУ «Опольевская средняя школа» Юрьев-Польского района
2	Базово неуспевающие	8 (15,3%)	Свыше 100 чел	МБОУ «Мезиновская СОШ имени Александра Исаевича Солженицына» Гусь-Хрустального района
				МБОУ «Серебровская ООШ» Камешковского района
				МКОУ «Першинская СОШ» Киржачского района
				МБОУ «Осиповская СОШ» Ковровского района
				МБОУ «Панфиловская СОШ» Муромского района
				МБОУ «Зареченская СОШ» Собинского района
				МБОУ «Чамеревская СОШ» Судогодского района
МБОУ «Косинская ООШ» Юрьев-Польского района				
	Итого по группе	17 (32,7%)		
3	Умеренно неуспевающие	6 (11,5%)	До 100 чел	МБОУ «Гащиловская СОШ» Гусь-Хрустального района
				МБОУ «Вашутинская ООШ» Гусь-Хрустального района

				МБОУ «Семеновская СОШ» Гусь-Хрустального района МБОУ «Большевсегодическая СОШ» Ковровского района МБОУ «Краснокустовская ООШ» Судогодского района МБОУ «Весьская ООШ» Суздальского района
4	Умеренно неуспевающие	18 (34,6%)	Свыше 100 чел	МБОУ «Давыдовская ООШ» Камешковского района МБОУ «Шихобаловская ОШ» Юрьев-Польского района МБОУ «Гавриловская СОШ» Суздальского района МБОУ «Ново-Александровская ООШ» Суздальского района МБОУ «Красногвардейская СОШ» Суздальского района МБОУ «Аннинская СОШ» Петушинского района МБОУ «Пекшинская СОШ» Петушинского района МБОУ «Чаадаевская СОШ» Муромского района МБОУ «Бутылицкая СОШ» Меленковского района МБОУ «Тургеневская СОШ» Меленковского района МБОУ «Илькинская СОШ» Меленковского района МБОУ «Краснооктябрьская СОШ» Ковровского района МБОУ «Горкинская СОШ» Киржачского района МБОУ «Галицкая СОШ» Гороховецкого района МБОУ «Фоминская СОШ» Гороховецкого района МБОУ «Сергеевская СОШ» Вязниковского района МБОУ «Октябрьская СОШ №1» Вязниковского района МБОУ «Чудиновская ООШ» Вязниковского района
	Итого по группе	24 (46,1%)		
5	Сильно неуспевающие	6 (11,5%)	До 100 чел	МБОУ «Сергеихинская СОШ» Камешковского района МБОУ «Мирновская СОШ» Камешковского района МБОУ «Павловская ОШ» Кольчугинского района МБОУ «Булатниковская СОШ» Муромского района МБОУ «Саннинская СОШ» Петушинского района МБОУ «Улыбышевская СОШ» Судогодского района
6	Сильно неуспевающие	5 (9,6%)	Свыше 100 чел	МБОУ «Сокольская СОШ» Суздальского района МБОУ «Павловская СОШ» Суздальского района МБОУ «Иваново-Эсинская СОШ» Ковровского района МБОУ Уршельская СОШ» Гусь-Хрустального района МБОУ «Нововязниковская ООШ» Вязниковского района
	Итого по группе	11 (21,1%)		
	Всего	52 (100%)		
Населенный пункт городского типа				
7	Базово неуспевающие	1 (3,4%)	До 300 чел	МБОУ «ООШ №7» г. Гусь-Грустального
8	Базово неуспевающие	3 (10,3%)	От 300 до 700 чел	МБОУ «Боголюбовская СОШ» Суздальского района МБОУ «ООШ №13» г. Муром МБОУ «СОШ №2 г. Покров» Петушинского района
9	Базово	1 (3,4%)	От 700 и	МБОУ «СОШ №42» г. Владимира

	неуспевающие		выше чел	
	Итого по группе	5 (17,2%)		
10	Умеренно неуспевающие	3 (10,3%)	До 300 чел	МБОУ «ООШ №18» г. Коврова МБОУ «Мелеховская СОШ №2» Ковровского района МБОУ «Костеревская СОШ №2» Петушинского района
11	Умеренно неуспевающие	11 (37,9%)	От 300 до 700 чел	МБОУ «СОШ №11» г. Владимира МБОУ «СОШ №43» г. Владимира МБОУ «СОШ №41» г. Владимира МБОУ «СОШ №26» г. Владимира МБОУ «СОШ №13» г. Владимира МБОУ «СОШ №12» г. Муром МБОУ «Мстерская СОШ» Вязниковского района МБОУ «СОШ №3» Вязниковского района МБОУ «СОШ №1» Киржачского района МБОУ «СОШ №5» Киржачского района МБОУ «СОШ №2» Петушинского района
12	Умеренно неуспевающие	2 (6,9%)	От 700 и выше чел	МБОУ «СОШ №29» г. Владимира МБОУ «СОШ №4» г. Муром
	Итого по группе	16 (55,1%)		
13	Сильно неуспевающие	3 (10,3%)	До 300 чел	МБОУ «СОШ №3» Петушинского района МБОУ «Районная вечерняя ОШ» Петушинского района МБОУ «СОШ №1» Судогодского района
14	Сильно неуспевающие	3 (10,3%)	От 300 до 700 чел	МБОУ «СОШ №45» г. Владимира МАВСОУ «ОСОШ №8» г. Владимира МБОУ «СОШ №2» г. Собинки
15	Сильно неуспевающие	2 (6,9%)	От 700 и выше чел	МБОУ «СОШ №3» Александровского района МБОУ «СОШ №1» г. Собинки
	Итого по группе	8 (27,6%)		
	Всего	29 (100%)		

Комплексный анализ проводился на основе результатов (средний процент выполнения) ВПР (5,6 классы), ОГЭ, ЕГЭ по массовым предметам (русский язык, математика) за два учебных года. Комплексный анализ результатов оценочных процедур позволил выделить школы, оказавшиеся в зоне стабильности или в зоне риска. К зоне стабильности отнесены общеобразовательные школы, имеющие высокую долю обучающихся, результаты которых находятся в сегменте средних и высоких результатов. К зоне риска относятся общеобразовательные школы с признаками необъективности образовательных результатов и низкими результатами обучения.

3. Результаты комплексной оценки качества образовательных достижений учащихся школ с низкими результатами обучения по русскому языку и математике на основе оценочных процедур (ЕГЭ, ОГЭ, ВПР)

Задачами проведения всероссийских проверочных работ являются:

- обеспечение единого оценочного пространства в системе образования Российской Федерации в рамках поддержки ФГОС общего образования через единые модели процедуры оценки, единые диагностические работы и единые критерии оценивания выполненных работ обучающихся по всей стране;

- осуществление сбора данных о достижении планируемых результатов обучающихся при освоении образовательных программ по учебным предметам, проверяемым в ВПР, и соотнесение полученных данных с результатами предыдущих ВПР и результатами ОГЭ по основным предметам (русский язык и математика);

- выявление тенденций по соответствующим предметам на основе полученных результатов; использование результатов ВПР для принятия управленческих решений на уровне муниципальных органов управления образованием, общеобразовательных организаций по совершенствованию качества образования.

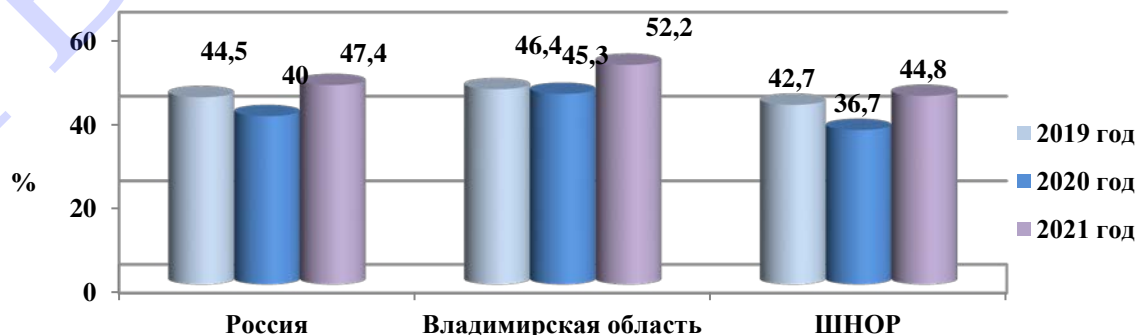
Назначение ВПР – оценка уровня общеобразовательной подготовки обучающихся в соответствии с требованиями ФГОС общего образования.

3.1 Анализ результатов ВПР по русскому языку

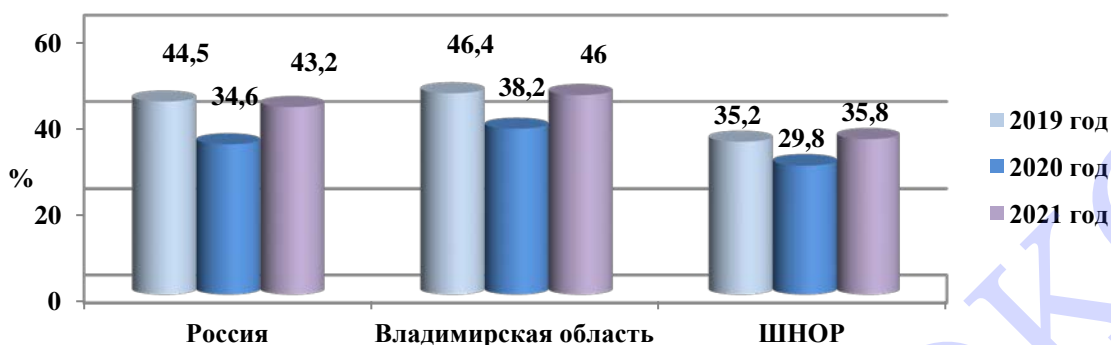
По результатам ВПР в 2021 году качественная успеваемость обучающихся Владимирской области по русскому языку выше, чем в 2020 году, в 5 классах – на 6,9%, в 6-х классах – на 2,8%, в 7 классах – на 7,8%, в 8 классах – на 7,7%. Динамика результатов за три года по Владимирской области и по России идентична: наблюдается рост качественной успеваемости в 2021 году.

Диаграммы 1-2

Качественная успеваемость по России и Владимирской области за три года (2019, 2020, 2021 годы; 5 класс)



**Качественная успеваемость по России и Владимирской области
за три года (2019, 2020, 2021 годы; 6 класс)**



Положительные тенденции по результатам ВПР отмечены и в школах с низкими результатами обучения: в 2021 году качественная успеваемость обучающихся в 5, 6 классах повысилась на 6 %, однако качество знаний учащихся во всех классах ШНОР ниже областных и Российских показателей (см. таблицу 2).

Таблица 2

Качество успеваемости в ШНОР		
Категория участников	5 класс	6 класс
Российская Федерация	47,4	43,2
Владимирская область	52,2	46,5
ШНОР	41,8	32,4

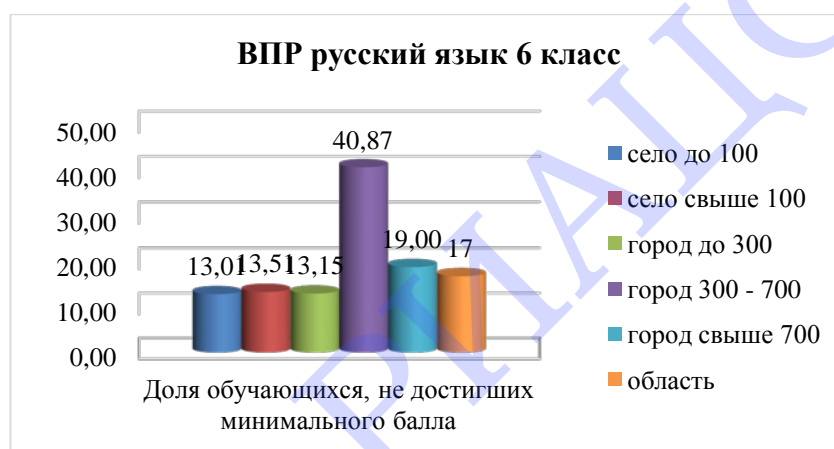
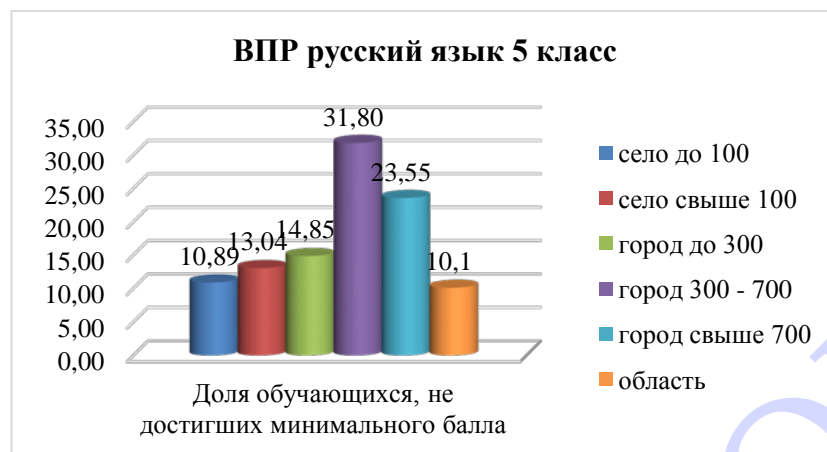
Важнейшей задачей предметной подготовки обучающихся является выполнение требований федерального государственного образовательного стандарта общего образования и Примерной основной образовательной программы общего образования в части ее освоения всеми учащимися.

Представленная выше таблица показывает, что **качество знаний учащихся в классах ШНОР остается низким**. Кроме того, от класса к классу **сокращается доля высоких результатов** как в целом по России и области, так и в школах с низкими результатами.

Во Владимирской области 89,9% обучающихся 5 классов и 87,5% шестиклассников справились с проверочной работой, из них 52,2% пятиклассников и 46% обучающихся в 6 классе показали хорошие и отличные результаты.

В школах рассматриваемой группы количество справившихся с работой в 5 классе составило 83%, в том числе в городе – 81,1%, в селе – 84,9%, немногим более 42%, в т. ч. городе 38,7%, в селе 45,6% обучающихся показали хорошие и отличные знания. В 6 классе 83 % выполнили работу, в т. ч. 79,3% – это в городе, в селе – 86,9%.

Наибольшее число обучающихся, не освоивших федеральный государственный стандарт по русскому языку за курс 5 класса, в городских школах с числом учащихся до 300 человек (85,2%) и школах с числом учащихся свыше 700 (77%), за курс 6 класса – в городских школах, где учатся от 300 до 700 детей (59%).



Отмечаем, что результаты учащихся отдельных школ имеют положительные тенденции. Так, в 5,6 классах успеваемость по русскому языку составляет 100% в 12 сельских школах (14%): МБОУ «Завалинской основной школе» Кольчугинского района, МБОУ «Булатниковской СОШ» Муромского района, МБОУ «Осинковской ООШ» Вязниковского района, МБОУ «Осиповской СОШ», МБОУ «Иваново-Эссинской СОШ» Ковровского района, МБОУ «Серебровской ООШ» Камешковского района, МБОУ «Тащиловской» ООШ, МБОУ «Семеновской СОШ», МБОУ «Вашутинской ООШ», МБОУ «Мезиновской СОШ» Гусь-Хрустального района, МБОУ «Галицкой СОШ» Гороховецкого района, МБОУ «Чамеревской СОШ» Судогодского района и 2 городских (2%): МБОУ «СОШ №3» Александровского района, МБОУ «Боголюбовской СОШ» Суздальского района.

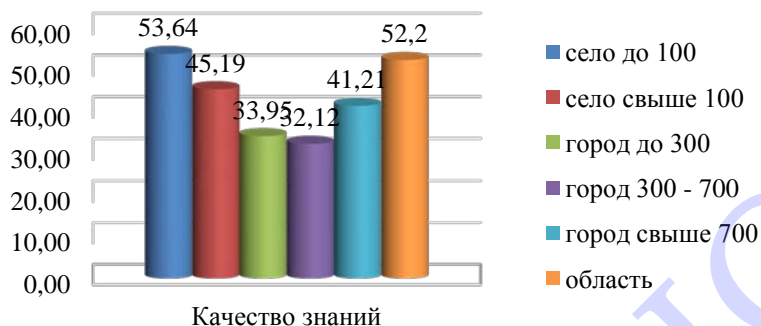
При сравнении абсолютной успеваемости обучающихся 5 классов 2020 и 2021 года результатов проверочной работы по русскому языку выявлена тенденция сокращения числа учащихся, не справившихся с работой (город в 2020 – 31,3%, в 21 году – 16%; в селе аналогичная тенденция: в 2020 году – 27,5%, в 2021 году – 12,5%.

Пятиклассники 42% школ и шестиклассники 32% школ продемонстрировали качество знаний ниже средних показателей по рассматриваемой группе, что свидетельствует о недостаточном уровне освоения обучающимися основной образовательной программы основного общего образования.

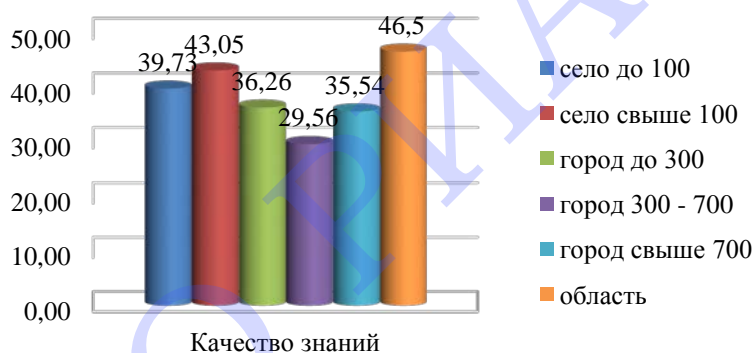
Число отличных и хороших результатов сократилось до 39%, в т.ч. в городе – 36,4%, в селе – 42,4%. Низкий уровень качества знаний показали обучающиеся 5 и 6 классов городских школ с количеством от 300 до 700 человек.

Диаграммы 5-6

ВПР русский язык 5 класс



ВПР русский язык 6 класс



В 13 школах (16,5%), 8 сельских с числом учащихся от 100 и выше, в 5 городских с численностью обучающихся от 300 до 700 человек качественная успеваемость по учебному предмету «Русский язык» в 5,6 классах составила 20% и ниже:

- **0%** – в МБОУ «Чамеревской СОШ» Судогодского района, в МБОУ «Долматовской ООШ» Александровского района;

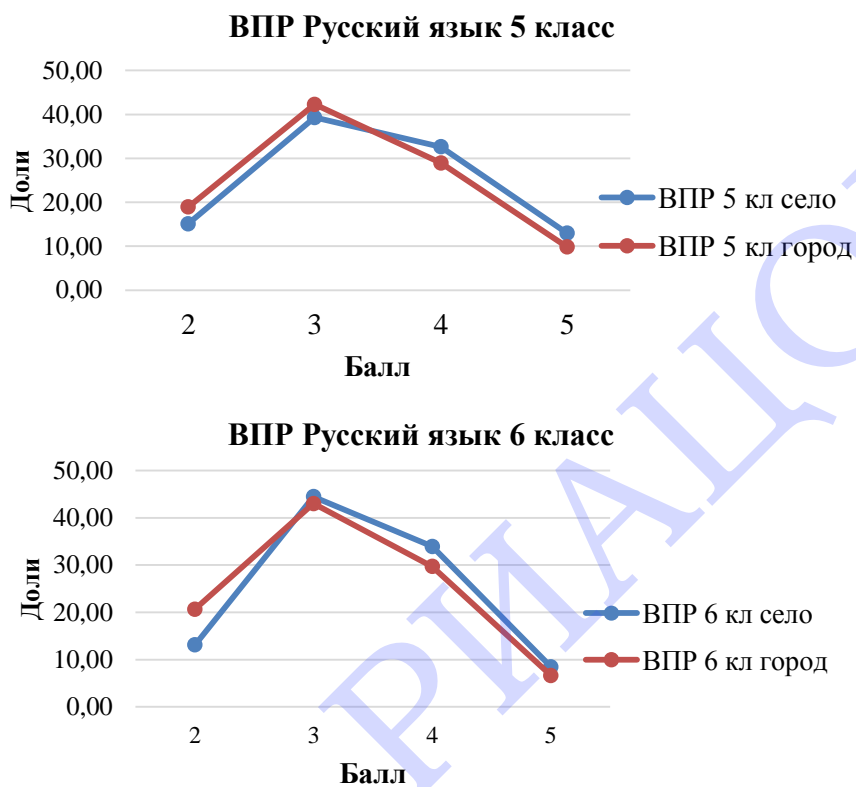
- **менее 10%** – в МБОУ «СОШ №2» Собинского района – (4,4%), в МБОУ «Боголюбовской СОШ» Суздальского района – (7,7%), МБОУ «СОШ №5» Киржачского района – (8,7%), МБОУ «СОШ №3» Вязниковского района – (9%);

- **менее 20%** – в МБОУ «Чудиновская ООШ» Вязниковского района – 18,2%; МБОУ «Фоминская СОШ» Гороховецкого района – 11%; МБОУ «Давыдовская ООШ» – 20%; МБОУ «СОШ №1 им. М.В. Серегина» города Киржача – 17,5%; МБОУ «Панфиловская средняя общеобразовательная школа» – 13,6%; МБОУ «Зареченская СОШ» Собинского района – 15%; МБОУ «Шихобаловская СОШ» Юрьев-Польского района – 20%.

В то же время 16 образовательных организаций (20%), среди которых 3 городских и 13 сельских, обеспечили качество знаний выше областных значений рассматриваемой группы.

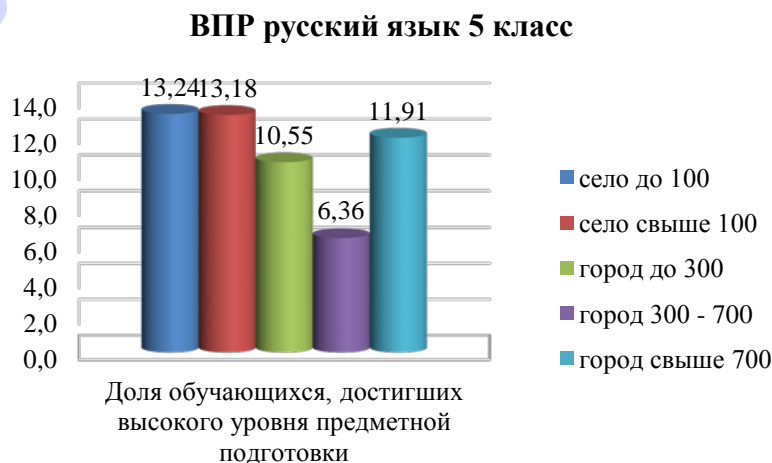
Отмечаем, процент высоких результатов по русскому языку в 5 классе в селе на 3% выше, чем в городе (9,8% – город, 12,9% – село). Процент высоких результатов в 6 классе в селе также выше на 2%, чем в городе (в городе – 6,6%, в селе – 8,5%).

Диаграммы 7-8

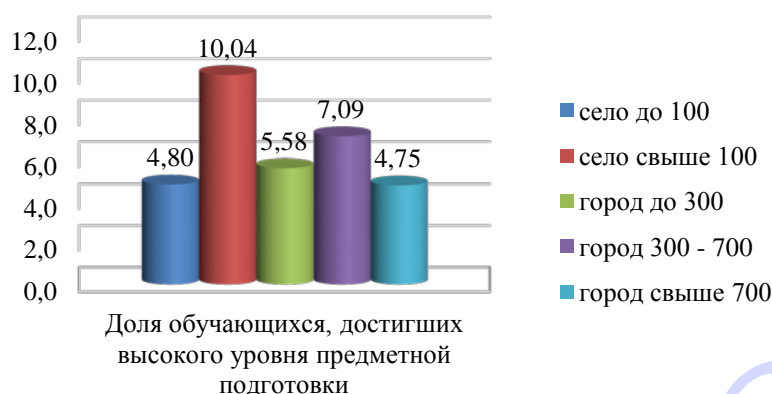


Наибольшая доля участников ВПР, достигших высокого уровня предметной подготовки по русскому языку за курс 5 класса, в сельских школах (13%) и в городских с числом учащихся выше 700 человек (12%), в 6 классе доля высоких результатов резко снизилась во всех кластерах, кроме городских школ с числом обучающихся от 300 до 700 (7%).

Диаграммы 9-11



ВПР русский язык 6 класс



Крайне слабые знания предмета показали обучающиеся 7 образовательных организаций (8,6%, в 4 городских, в том числе в 2 с количеством обучающихся до 300, и 3 сельских, с числом обучающихся свыше 100 человек) рассматриваемой группы. Результаты в 5 и в 6 классах по всем показателям ниже среднеобластных.

Диаграмма 12



Из 81 школы в зону стабильности по результатам ВПР по русскому языку можно отнести 15 общеобразовательных организаций, в т.ч. 3 городских (все с числом обучающихся от 300 до 700) и 12 – сельских (в том числе 7 – с числом учащихся свыше 100).

К школам с низким образовательным потенциалом можно отнести 13 общеобразовательных организаций, в том числе 6 городских (3 – с числом обучающихся до 300 человек, 2– с количеством более 700), 7 сельских, в т.ч. 5, в которых обучаются более 100 человек.

Таблица 3

РУССКИЙ ЯЗЫК																	
№	Муниципальное образование	ОО	5 класс				6 класс										
			Абсолютная успеваемость		Качественная успеваемость		Абсолютная успеваемость		Качественная успеваемость								
			город	село	город	село	город	село	город	село							
		81,1%		84,9%		38,7%		45,5%		79,4%		86,8%		36,3%		42,4%	
1	г. Владимир	МБОУ «СОШ № 42»	72,8%		37,4%		69,8%		31%								
2		МБОУ «СОШ № 11»	90,5%		45,4%		89%		46,7%								
3		МБОУ «СОШ № 45»	90,8%		48%		74%		26%								
4		МБОУ «СОШ № 43 имени диктора Ю.Б. Левитана»	91,8%		64,5%		85%		69,5%								
5		МБОУ «СОШ № 41» имени Е.И. Пичугина	87,1 %		46,6%		95,4%		39,5%								
6		МБОУ «СОШ № 29»	87,1%		47,6%		87%		27,4%								
7		МБОУ «СОШ № 26»	77,3%		52,3%		39,3%		17,6								
8		МБОУ «СОШ № 13»	55,8%		14,4%		69%		45,6%								
9	г. Гусь-Хрустальный	МБОУ «ООШ № 7»	100%		43,9%		98%		37,7%								
10	г. Ковров	МБОУ «ООШ № 18»	95,4%		48,8%		100%		30,2%								
11	о. Муром	МБОУ «СОШ № 13»	97,4%		48,7%		97,6%		54,8%								
12		МБОУ «СОШ № 4»	87,7%		46,5%		68,1		38,3%								
13		МБОУ «СОШ №12»	83,1%		36,5%		86,1%		21,5%								
14	Александровский район	МБОУ «СОШ № 3»	100%		38,3%		100%		37,9%								
15		МБОУ «Долматовская ООШ № 16»	89%		44,4%		100%		0%								
16		МБОУ «Лизуновская ООШ № 17»	85,7%		57,2%		100%		37,5%								
17	Вязниковский район	МБОУ «Чудиновская ООШ»	66,7%		33,3%		81,8%		18,2%								
18		МБОУ «Нововязниковская ООШ «	89,3%		50%		100%		50%								
19		МБОУ «Осинковская ООШ»	100%		85,7%		100%		57%								
20		МБОУ «Мстерская СОШ2	84,6%		48,1%		82%		44,4%								
21		МБОУ «Сергеевская СОШ»	100%		68,8%		79,6%		35,7%								
22		МБОУ «Октябрьская ООШ №1»	100%		57,1%		96%		52%								
23		МБОУ «Вязниковская СОШ №32	63,5%		23%		32,1%		1,9%								
24	Гороховецкий район	МБОУ «Галицкая СОШ»	100%		58,3%		100%		46,2%								
25		МБОУ «Фоминская СОШ»	22,3%		11%		53,7%		33,3%								
26	Гусь-Хрустальный район	МБОУ «Семеновская СОШ»	100%		50%		100%		37,5%								
27		МБОУ «Тащиловская СОШ»	100%		60%		100%		50%								
28		МБОУ «Вашутинская ООШ»	100%		55,5%		100%		50%								
29		МБОУ «Вековская ООШ»	25%		37,5%		20%		40%								
30		МБОУ «Уршельская СОШ»	79,6%		47%		92,1%		55,2%								
31		МБОУ «Мезиновская СОШ имени А.И. Солженицына»	100%		57%		100%		63%								
32	Камешковский район	МОУ «Давыдовская ООШ»	100%		20%		100%		33,3%								
33		МБОУ «Серебровская ООШ»	80%		60%		100%		75%								
34		МБОУ «Сергеихинская СОШ»	92,8%		50%		91,7%		50%								
35		МОУ «Мирновская СОШ»	70%		60%		66,7%		33%								

36	Киржачский район	МБОУ «СОШ № 1 им. М.В. Серегина» города Киржача	80%	17,5%	75%	42,4%
37		МКОУ «Горкинская СОШ»	83,5%	43,9%	94,2%	41,2%
38		МКОУ «Першинская СОШ»	100%	81%	89%	33,3%
39		МОУ «СОШ №5»	84%	44%	35%	8,7%
40	Ковровский район	МБОУ «Мелеховская ООШ № 2»	100%	31,3%	91%	31%
41		МБОУ «Осиповская СОШ»	100%	56%	100%	66,7%
42		МБОУ «Иваново-Эсинская СОШ»	100%	58,8%	100%	46%
43		МБОУ «Большевскогодическая СОШ»	100%	100%	88%	37,5%
44		МБОУ «Краснооктябрьская СОШ»	72%	25%	100%	57%
45	Кольчугинский район	МБОУ «Завалинская ОШ»	100%	100%	100%	66,7%
46		МБОУ «Павловская ОШ»	88%	37,5%	50%	50%
47	Меленковский район	МБОУ «Илькинская СОШ»	100%	47,3%	100%	42%
48		МБОУ «Тургеневская СОШ»	78,6%	21,4%	82%	36,3%
49		МБОУ «Бутылицкая СОШ»	90%	40%	100%	56,3%
50	Муромский район	МБОУ «Булатниковская СОШ»	100%	33,3%	100%	70%
51		МБОУ «Панфиловская СОШ»	53%	26,3%	55%	13,6%
52		МБОУ «Чаадаевская СОШ»	86%	33,3%	70%	30%
53	Петушинский район	МБОУ «Пекшинская СОШ»	100%	53,3%	73%	22,7%
54		МБОУ «СОШ № 2 г. Покров»	85,7%	36,7%	89,4%	31,9%
55		МБОУ «СОШ №3 г. Петушки»	69,3%	26,9%	87,7%	43,3%
56		МБОУ «Районная вечерняя ОШ»	50%	0%	100%	0%
57		МБОУ «СОШ №2 г. Петушки имени Анания Герасимовича Манько»	88%	36%	87%	48,3%
58		МБОУ «Костеревская № 2»	71,8%	29,1%	64%	27,3%
59		МБОУ «Аннинская СОШ»	62%	38,4%	100%	50%
60		МБОУ «Саннинская СОШ»	78%	44%	81%	45,4%
61	Селивановский район	МБОУ «Волосатовская СОШ»	85,7%	57%	73%	27,2%
62	Собинский район	МБОУ «СОШ № 1»	69,5%	39%	85%	42%
63		МБОУ «СОШ № 2»	47,8%	4,4%	90%	43%
64		МБОУ «Зареченская СОШ»	69,3	15,4	75%	26,7%
65	Судогодский район	МБОУ «Чамеровская СОШ»	100%	0%	100%	25%
66		МБОУ «Судогодская СОШ № 1»	65%	22,5%	79%	35,7%
67		МБОУ «Улыбышевская СОШ»	74,5%	38,4%	75%	31,7%
68		МБОУ «Краснокустовская ООШ»	72,7%	33,3%	92%	37,5%
69		МБОУ «Ильинская СОШ»	100%	33,3%	86%	50%
70	Суздальский район	МБОУ "Весьская ООШ"	75%	71%	100%	75%
71		МБОУ «Боголюбовская СОШ»	100%	40%	100%	7,7%
72		МБОУ «Красногвардейская СОШ»	70%	35%	92%	51%
73		МБОУ «Ново-Александровская ООШ»	76,5%	41%	53%	23,5%
74		МБОУ «Павловская СОШ»	70%	35%	92%	51,5%
75		МБОУ «Гавриловская	83%	35,7%	76,7%	52,4%

		СОШ»				
76		МБОУ «Сокольская СОШ»	86%	21,5%	92%	58,3%
77	Юрьев-Польский район	МБОУ «Косинская ООШ»	80%	40%	91%	36,4%
78		МБОУ «Федоровская ОШ»	91,6%	58,3%	75%	25%
79		МБОУ «Шихобаловская ОШ»	75%	50%	70%	20%
80		МБОУ «Опольевская средняя школа»	100%	80%	56%	55%

*В таблице указаны школы, обучающиеся которых принимали участие в оценочных процедурах

3.2 Анализ результатов ВПР по математике

По результатам ВПР в 2021 году качественная успеваемость обучающихся Владимирской области по математике выше, чем в 2020 году, в 5 классах – на 6,1%, в 6-х классах – на 8,7%, в 7 классе – на 4,8%, в 8 классе – на 7,2%.

Та же тенденция прослеживается в результатах учащихся ШНОР. Рост качества знаний в 6 классе составляет 1%, в 7 классе – 10%, в 8 классе – 4%. Однако в 5 классе отмечено понижение результатов с 62,5% до 44,7%.

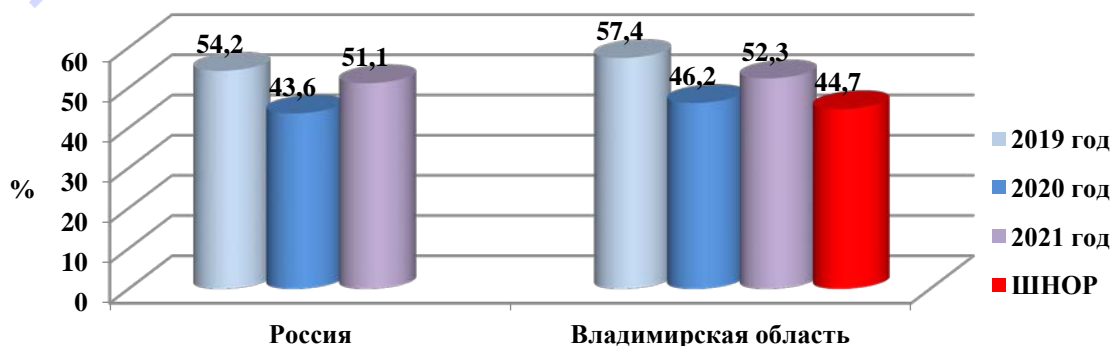
В то же время качественная успеваемость в 2021 году у обучающихся 5-х классов выше на 3,8%, 6-х классов выше на 1,7% аналогичного показателя по России.

Еще одна тенденция 2021 года в целом по области – уменьшение доли участников, не освоивших образовательную программу по математике в 5 классе, на 4% по сравнению с 2020 годом, в 6 классе – на 6,3, в 7 классе – на 5,9%, в 8 классе на – 6,2%. В классах школ с низкими результатами обучения также отмечается снижение доли учащихся, не преодолевших пороговое значение: в 6 классе – на 12%, в 7 классе – на 9%, в 8 классе – на 8%, только в 5 классе есть небольшой рост учащихся, не справившихся с заданиями – 2%.

В целом, динамика результатов за три года по региону и по России идентична: наблюдается рост качественной успеваемости в 2021 году.

Диаграммы 13-14

Качественная успеваемость по России и Владимирской области за три года (2019, 2020, 2021 годы; 5 класс)



**Качественная успеваемость по России и Владимирской области
за три года (2019, 2020, 2021 годы; 6 класс)**



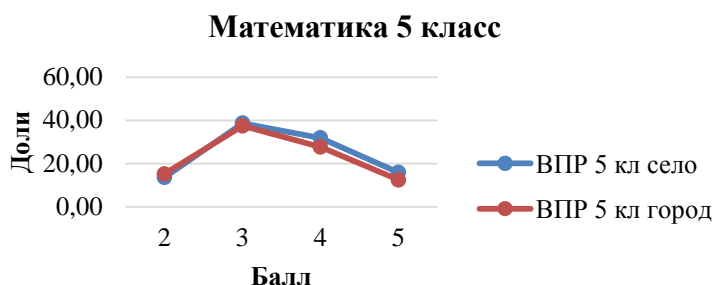
Однако качество знаний учащихся во всех классах ШНОР в отличие от региональных показателей ниже областных и Российских результатов и имеет отрицательную тенденцию.

Таблица 4

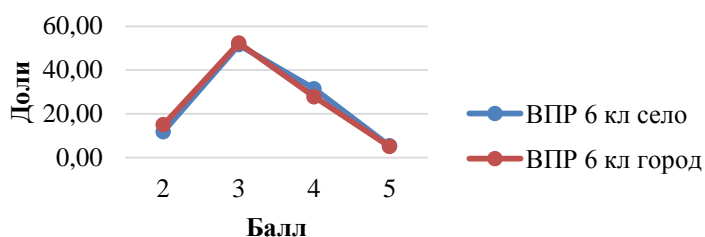
Качество успеваемости в ШНОР		
Категория участников	5 класс	6 класс
Российская Федерация	51,1	38
Владимирская область	52,3	39,7
ШНОР	43	34

В 2021 году 85,6% обучающихся 5 классов, в том числе в городе 84,8 %, в селе – 86,4%, и 86,1% шестиклассников справились с проверочной работой по математике, в том числе в городе 85%, в селе на 3 % больше – 88%. Немногим более 43% пятиклассников, в т. ч. городе 40%, в селе 47,7% обучающихся, показали хорошие и отличные знания. В 6 классе 87 % выполнили работу, в т. ч. 85,1% – в городе, в селе 88,2%, однако число отличных и хороших результатов сократилось до 34%, в т. ч. в городе 32,7%, в селе – 36,7%.

Диаграммы 13-14



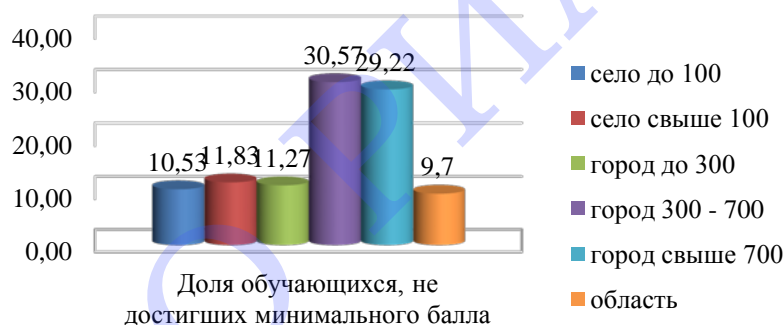
Математика 6 класс



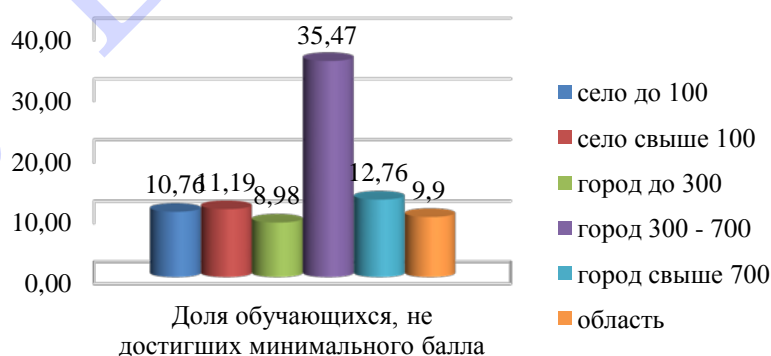
При сравнении абсолютной успеваемости обучающихся 5 классов 2020 и 2021 года по результатам проверочной работы по математике выявлена тенденция сокращения числа обучающихся, не справившихся с работой во всех кластерах рассматриваемых школ. Однако значение ниже регионального по показателю «Достижение минимального уровня предметной подготовки по математике» продемонстрировали участники ВПР из городских школ с числом учащихся до 700 человек.

Диаграммы 15-16

ВПР математика 5 класс



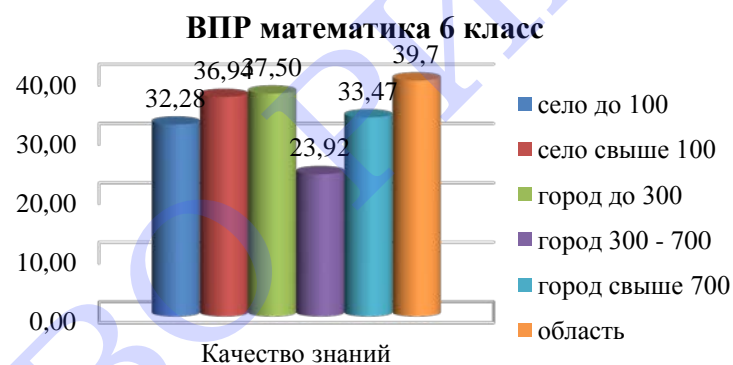
ВПР математика 6 класс



Отмечаем, что результаты отдельных школ показали достаточный уровень общеобразовательной подготовки обучающихся 5 и 6-х классов в соответствии с требованиями ФГОС. Обучающиеся 23 школ показали 100% качественную успеваемость по учебному предмету «Математика» в 5 классе, 21 школа – в 6 классе.

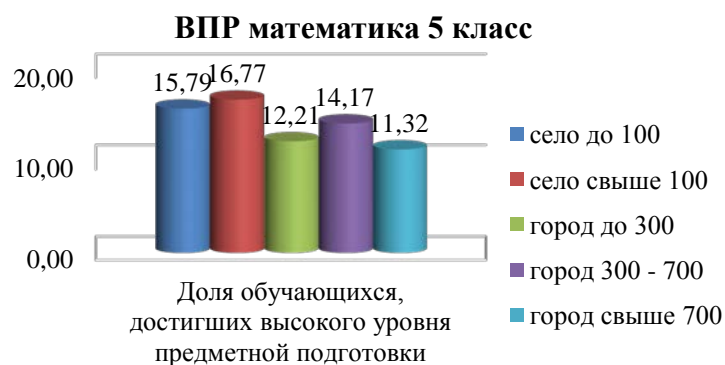
Качественная успеваемость в 5 классах в городе – 40%, в селе – 47,7%; в 6 классе – 32,7%, в селе не намного больше – 36,6%. Качество знаний пятиклассников 30 (54,5%) школ и шестиклассников 32 (58%) образовательных организаций выше областного уровня. Значение выше средних по кластерным группам по показателю «Качество знаний по математике» продемонстрировали участники ВПР из сельских школ с числом обучающихся свыше 100 человек, в 6 классе – обучающиеся городских школ с числом до 300 человек.

Диаграммы 17-18

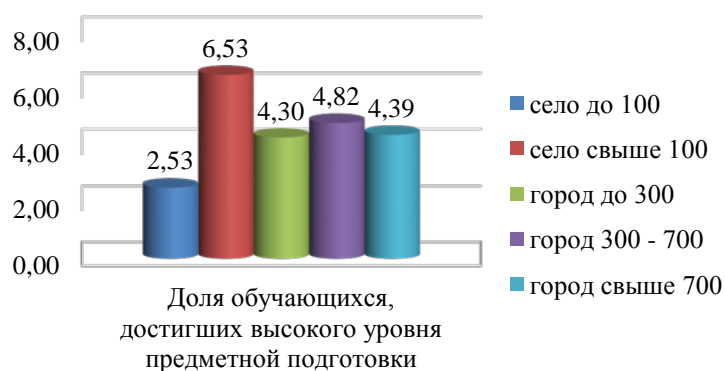


Высокие результаты показали 15,8% пятиклассников сельских школ и 12,3% пятиклассников в городе. Однако уровень высоких достижений снижается в 6 классе: в городе он составляет – 5%, в селе – 5,2%. Наиболее высокие результаты показали обучающиеся сельских школ с числом обучающихся более 100 человек и городских школ с численностью до 300.

Диаграммы 19-20



ВПр математика 6 класс



Качественная и абсолютная успеваемость по результатам всероссийской проверочной работы по учебному предмету «Математика» обучающихся общеобразовательных организаций Владимирской области представлена в таблице.

Таблица 5

МАТЕМАТИКА - 2021										
№	Муниципальное образование	Образовательная организация	5 класс				6 класс			
			Абсолютная успеваемость		Качественная успеваемость		Абсолютная успеваемость		Качественная успеваемость	
			город	село	город	село	город	село	город	село
			84,8%	86,4%	40%	47,7%	85,1%	88,2%	32,7%	36,7%
1	г. Владимир	МБОУ «СОШ № 42»	78,3%		51%		67%		20,2%	
2		МБОУ «СОШ № 11»	88,1%		28,6%		88,6%		27,3%	
3		МБОУ «СОШ № 45»	83,3%		29,6%		63,8%		21,3%	
4		МБОУ «СОШ № 43 имени диктора Ю.Б. Левитана»	91,5%		48,9%		79,6%		26,2%	
5		МБОУ «СОШ № 41» имени Героя Советского Союза Е.И. Пичугина	60,5%		23,2%		89,1%		47,4%	
6		МБОУ «СОШ № 29»	94,6%		62%		94,9%		30,4%	
7		МБОУ «СОШ № 26»	59,7%		22,7%		50%		7,8%	
8		МБОУ «СОШ № 13»	75%		38,5%		74,1%		20,7%	
9	г.Гусь-Хрустальный	МБОУ «ООШ № 7»	100%		40%		100%		39,3%	
10	г. Ковров	МБОУ «ООШ № 18»	97,6%		42,9%		100%		45,5%	
11	о. Муром	МБОУ «СОШ № 13»	-		-		97%		36,4%	
12		МБОУ «СОШ №12»	Не пройдены темы							
13		МБОУ «СОШ № 4»	-		-		94,6%		32,7%	
14	Александровский район	МБОУ «СОШ № 3»	100%		43,9%		100%		48,3%	
15		МБОУ «Долматовская ООШ № 16»	100%		45,5%		100%		16,7%	
16		МБОУ «Лизуновская ООШ № 17»	90%		50%		100%		12,5%	
17	Вязниковский район	МБОУ «Чудиновская ООШ»	42,9%		14,3%		66,7%		25%	
18		МБОУ «Нововязниковская ООШ»	92,9%		53,6%		97,4%		46,2%	
19		МБОУ «Осинковская ООШ»	100%		42,9%		100%		28,6%	
20		МБОУ «Мстерская СОШ»	78,2%		35,4%		91,4%		23,3%	

21		МБОУ «Сергеевская СОШ»	68,8%	6,25%	57,2%	14,3%
22		МБОУ «Октябрьская ООШ №1»	96,5%	39,5%	100%	48%
23		МБОУ «Вязниковская СОШ №3»	53,7%	31,5%	49,1%	18,2%
24	Гороховецкий район	МБОУ «Галицкая СОШ»	100%	45,5%	100%	33,3%
25		МБОУ «Фоминская СОШ»	81,1%	55,4%	93,4%	40%
26	Гусь-Хрустальный район	МБОУ «Семеновская СОШ»	100%	50%	100%	62%
27		МБОУ «Тащиловская СОШ»	100%	50%	100%	66,7%
28		МБОУ "Вашутинская ООШ"	100%	66,7%	75%	0%
29		МБОУ «Вековская ООШ»	87,5%	62,5%	80%	40%
30		МБОУ «Уршельская СОШ»	100%	65,5%	89,1%	35,4%
31		МБОУ «Мезиновская СОШ имени А.И. Солженицына»	100%	62,5%	100%	33,3%
32	Камешковский район	МОУ «Давыдовская ООШ»	100%	25%	87,5%	37,5%
33		МБОУ «Серебровская ООШ»	80%	50%	95,8%	45,8%
34		МБОУ «Сергеихинская СОШ»	92,8%	57,2%	91,7%	33,3%
35		МОУ «Мирновская СОШ»	72,7%	27,3%	83,3%	33,3%
36	Киржачский район	МБОУ «СОШ № 1 им. М.В. Серегина»	91,1%	47,7%	81,3%	28,1%
37		МКОУ «Горкинская СОШ»	93,3%	53,3%	100%	44,5%
38		МКОУ «Першинская СОШ»	100%	71,4%	100%	22,2%
39		МОУ «СОШ №5»	53,1%	24,5%	69,1%	19%
40	Ковровский район	МБОУ «Мелеховская ООШ № 2»	93,8%	50%	100%	23,8%
41		МБОУ «Осиповская СОШ»	100%	64,7%	100%	58,1%
42		МБОУ «Иваново-Эсинская СОШ»	100%	58,8%	100%	39,3%
43		МБОУ «Большевскогодическая СОШ»	100%	100%	100%	11%
44		МБОУ «Краснооктябрьская СОШ»	81,3%	37,5%	80%	50%
45	Кольчугинский район	МБОУ «Завалинская ОШ»	100%	50%	75%	0%
46		МБОУ «Павловская ОШ»	100%	28,6%	100%	50%
47	Меленковский район	МБОУ «Илькинская СОШ»	100%	79%	100%	62%
48		МБОУ «Тургеневская СОШ»	76,9%	46,2%	85,7%	21,4%
49		МБОУ «Бутылицкая СОШ»	100%	36,4%	93,7%	37,5%
50	Муромский район	МБОУ «Булатниковская СОШ»	100%	40%	100%	42,9%
51		МБОУ «Панфиловская СОШ»	57,9%	26,3%	57,2%	14,3%
52		МБОУ «Чаадаевская СОШ»	89,5%	68,4%	90%	45%
53	Петушинский район	МБОУ «Пекшинская СОШ»	87,5%	56,3%	90%	40%
54		МБОУ «СОШ № 2 г.	91,5%	59,6%	94,8%	52,6%

		Покров»				
55		МБОУ «СОШ №3 г. Петушки»	71,8%	29%	78,9%	36,8%
56		МБОУ «Районная вечерняя ОШ»	100%	0%	100%	0%
57		МБОУ «СОШ №2 г. Петушки имени А.Г. Манько»	91,3%	60,9%	100%	74,2%
58		МБОУ «Костеревская № 2»	92,3%	64,4%	91%	50%
59		МБОУ «Аннинская СОШ»	76,9%	46,2%	100%	50%
60		МБОУ «Санинская СОШ»	100%	100%	100%	50%
61	Селивановский район	МБОУ «Волосатовская СОШ»	89,5%	68,5%	90%	45%
62	Собинский район	МБОУ «СОШ № 1»	88,4%	45,6%	86,1%	38,9%
63		МБОУ «СОШ № 2»	93,5%	69,6%	96,6%	27,6%
64		МБОУ «Зареченская СОШ»	100%	40%	100%	42,8%
65	Судогодский район	МБОУ «Чамеревская СОШ»	88,5%	56,3%	90%	40%
66		МБОУ «Судогодская СОШ № 1»	84,6%	23,1%	81,8%	24,2%
67		МБОУ «Улыбышевская СОШ»	100%	55,6%	100%	36,4%
68		МБОУ «Краснокустовская ООШ»	100%	100%	100%	50%
69		МБОУ «Ильинская СОШ»	76,9%	46,2%	100%	50%
70	Суздальский район	МБОУ «Весьская ООШ»	67,7%	33,3%	100%	25%
71		МБОУ «Боголюбовская СОШ»	92,8%	57,3%	92,8%	28,7%
72		МБОУ «Красногвардейская СОШ»	100%	33,3%	92,3%	15,4%
73		МБОУ «Ново-Александровская ООШ»	55,5%	15,2%	58,6%	15,2%
74		МБОУ «Павловская СОШ»	85,7%	57,2%	92,9%	51,4%
75		МБОУ «Гавриловская СОШ»	77%	46%	87,5%	43,8%
76		МБОУ «Сокольская СОШ»	100%	100%	100%	50%
77	Юрьев-Польский район	МБОУ «Косинская ООШ»	100%	44,5%	88%	16,7%
78		МБОУ «Федоровская ОШ2»	90%	40%	100%	33,3%
79		МБОУ «Шихобаловская ОШ»	81,8%	54,5%	70%	40%
80		МБОУ «Опольевская средняя школа»	73%	54,6%	82,4%	27,5%

*В таблице указаны школы, обучающиеся которых принимали участие в оценочных процедурах

Результаты ниже средних в пятых классах по рассматриваемой группе школ показали 39,5% общеобразовательных организаций, в шестых классах – 46,9 % школ. Не смогли преодолеть минимальный порог 29,6% обучающихся 5-6 классов в школах рассматриваемой группы. Основная часть учащихся, не справившихся с проверочной работой по математике в 2021 году, – это ученики 6 и 5 классов городских школ с количеством обучающихся от 300 до 700 человек. В то же время обучающиеся городских школ с числом более 700 человек показали

качественные результаты обучения выше средних в школах с низкими образовательными результатами.

Поскольку доля низких результатов по предмету включает не только количество участников, не преодолевших минимальную границу, но и количество участников, перешедших эту границу с очень небольшим запасом соответствующей оценочной процедуры, для достоверного и полного анализа результатов обучающихся проанализированы **первичные баллы по математике**.

На представленных таблицах отмечены значительные «пики» по количеству участников, набравших более 13,8; 15,3 в 5 классе и более 18,4; 19,7 – в 6 классе. При соотнесении данного количества первичных баллов с рекомендованной Федеральной службой по надзору в сфере образования и науки шкалой перевода первичных баллов в отметки по пятибалльной шкале установлено, что 7; 11 баллов в 5 классе и 6; 10 баллов – в 6 классе по математике – это «пограничное» количество баллов, необходимых для отметок «3» и «4» соответственно (см. таблицу 6). Отмечаем, что в 35% школ рассматриваемой группы в 5 классе и в 40 % школ в 6 классах, в том числе в 12,5% городских, преимущественно с числом учащихся от 300 до 700 человек, в 22,5% сельских, в основном с числом учащихся более 100 человек завышено число обучающихся, получивших отметку «3».

Таблица 6

Объективность ВПР по математике: распределение первичных баллов и их пороговые значения						
№	Муниципальное образование	Образовательная организация	5 класс		6 класс	
			Пороговое значение - 7 (на оценку «3») РФ - 13,8, Область - 15,3	Пороговое значение -11 (на оценку «4») РФ - 11,2 Область - 11,9	Пороговое значение - 6 (на оценку «3») РФ - 18,4 Область - 19,7	Пороговое значение -10 (на оценку «4») РФ - 13,3 Область - 13,8
1	г. Владимир	МБОУ «СОШ № 42»	9,9	12,8	16,1	11,6
2		МБОУ «СОШ № 11»	40,5	23,8	22,7	9,1
3		МБОУ «СОШ № 45»	14,8	13	18,2	4,3
4		МБОУ «СОШ № 43 имени диктора Ю.Б. Левитана»	21,3	6,4	21,4	2,4
5		МБОУ «СОШ № 41» имени Е.И. Пичугина	11,6	4,7	16,7	14,3
6		МБОУ «СОШ № 29»	15,2	17,4	26,6	10,1
7		МБОУ «СОШ № 26»	6,5	4,3	15,2	8,7
8		МБОУ «СОШ № 13»	21,9	12,5	34,5	0
9	г. Гусь-Хрустальный	МБОУ «ООШ № 7»	2,5	0	25	5,4
10	г. Ковров	МБОУ «ООШ № 18»	21,4	19	18,2	14,5
11	о. Муром	МБОУ «СОШ № 13»	25,7	2,9	45,5	21,2
12		МБОУ «СОШ № 12»	13,4	11,9	17,2	17,2
13		МБОУ «СОШ № 4»	15,1	16,1	29,3	15,2
14	Александровский район	МБОУ «СОШ № 3»	17,5	5,3	9,2	34,5
15		МБОУ «Долматовская ООШ № 16»	18,2	9,1	33,3	16,7
16		МБОУ «Лизуновская ООШ № 17»	10	20	37,5	12,5
17	Вязниковский район	МБОУ «Чудиновская ООШ»	0	0	0	0
18		МБОУ «Нововязниковская ООШ»	17,9	17,9	17,9	12,8
19		МБОУ «Осинковская ООШ»	0	0	42,9	0
20		МБОУ «Мстерская СОШ»	27,1	10,4	26,9	7,7

21		МБОУ «Сергеевская СОШ»	31,3	0	28,6	0
22		МБОУ «Октябрьская ООШ №1»	28,6	3,6	20	8
23		МБОУ «Вязниковская СОШ №3»	7,4	3,7	7,3	3,6
24	Гороховецкий район	МБОУ «Галицкая СОШ»	18,2	9,1	46,7	13,3
25		МБОУ «Фоминская СОШ»	9,1	9,1	20	13,3
26	Гусь-Хрустальный район	МБОУ «Семеновская СОШ»	25	50	0	25
27		МБОУ «Ташиловская СОШ»	50	0	0	66,7
28		МБОУ «Вашутинская ООШ»	11,1	0	37,5	0
29		МБОУ «Вековская ООШ»	12,5	12,5	40	40
30		МБОУ «Уршельская СОШ»	16,3	9,3	16,2	5,4
31		МКОУ «Мезиновская СОШ имени А.И. Солженицына»	25	25	25	0
32	Камешковский район	МОУ «Давыдовская ООШ»	75	0	12,5	0
33		МБОУ «Серебровская ООШ»	30	30	25	33,3
34		МБОУ «Сергеихинская СОШ»	21,4	7,1	25	8,3
35		МОУ «Мирновская СОШ»	18,2	9,1	33,3	16,7
36	Киржачский район	МБОУ «СОШ № 1 им. М.В. Серегина города Киржача»	20,5	22,7	28,1	12,5
37		МКОУ «Горкинская СОШ»	26,7	13,3	27,8	22,2
38		МКОУ «Першинская СОШ»	23,8	47,6	55,6	5,6
39		МОУ «СОШ №5»	4,1	8,2	23,8	9,5
40	Ковровский район	МБОУ «Мелеховская ООШ № 2»	18,8	6,3	47,6	14,3
41		МБОУ «Осиповская СОШ»	11,8	0	25,8	6,5
42		МБОУ «Иваново-Эсинская СОШ»	23,5	5,9	28,6	3,6
43		МБОУ «Большевсегодичская СОШ»	0	50	11,1	11,1
44		МБОУ «Краснооктябрьская СОШ»	37,5	18,8	10	20
45	Кольчугинский район	МБОУ «Завалинская ОШ»	0	0	25	0
46		МБОУ «Павловская ОШ»	0	14,3	25	25
47	Меленковский район	МБОУ «Илькинская СОШ»	5,3	26,3	14,3	14,3
48		МБОУ «Тургеневская СОШ»	7,7	23,1	35,7	7,1
49		МБОУ «Бутылицкая СОШ»	45,5	9,1	31,3	12,5
50	Муромский район	МБОУ «Булатниковская СОШ»	40	0	0	14,3
51		МБОУ «Панфиловская СОШ»	15,8	5,3	28,6	9,5
52		МБОУ «Чаадаевская СОШ»	5,3	5,3	20	15
53	Петушинский район	МБОУ «Пекшинская СОШ»	0	18,8	15	25
54		МБОУ «СОШ № 2 г. Покров»	10,6	14,9	13,2	10,5
55		МБОУ «СОШ №3 г. Петушки»	25	14,6	14,7	11,8
56		МБОУ «Районная вечерняя ОШ»	0	0	100	0
57		МБОУ «СОШ №2 г. Петушки имени А.Г. Манько»	4,3	4,3	6,5	3,2
58		МБОУ «Костеревская №2»	7,7	3,8	9,1	9,1
59		МБОУ «Аннинская СОШ»	0	15,4	16,7	33,3
60	МБОУ «Санинская СОШ»	0	50	33,3	33,3	
61	Селивановский район	МБОУ «Волосатовская СОШ»	0	0	36,4	18,2
62	Собинский	МБОУ «СОШ № 1»	25,2	18,4	12	13

1	Сельские школы с количеством обучающихся до 100 человек	53	11	40	13	44	11	33	11
2	Сельские школы с количеством обучающихся более 100 человек	45	14	43	14	51	12	37	11
3	Городские школы с количеством обучающихся до 300 человек	34	18	37	13	38	11	37	9
4	Городские школы с количеством обучающихся до 700 человек	32	17	29	21	36	18	24	16
5	Городские школы с количеством обучающихся более 700 человек	41	18	36	19	41	10	33	13

Результаты ВПР по русскому языку и математике по кластерным группам образовательных организаций показывают, что наиболее проблемными по результатам оценочных процедур в 5-6 классах являются 17 городских школ с числом обучающихся до 700 человек. Обучающиеся этих школ продемонстрировали самый низкий уровень качественной успеваемости по двум предметам и высокий процент не преодолевших минимальный порог. Кроме того, именно в этих школах отмечены признаки необъективности.

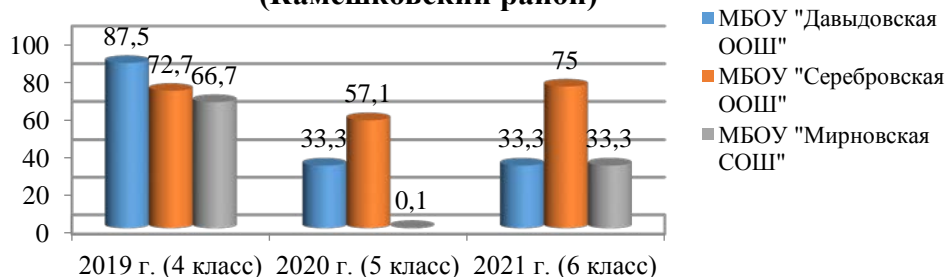
Необъективное оценивание является основанием для включения школы в зону риска и исключения ее из зоны стабильности. В группу риска по результатам анализа и выявленным признакам необъективности в оценивании обучающихся могут быть включены сельские школы с числом обучающихся более 100 человек.

Кроме того, анализ результатов проверочных работ в 37 школах из 80 (46 %) выявил неоправданные скачки понижения или повышения баллов у одних и тех же обучающихся. В отдельных школах разница в баллах составляет более 40 единиц. Резкое снижение качества знаний учащихся является либо признаком необъективного оценивания знаний учащихся (резкое изменение результатов от года к году в соседних параллелях – один из маркеров необъективности), либо свидетельствует об отсутствии системы в организации контроля знаний учеников и административного контроля. Высокие результаты ВПР в 4 классе могут быть результатом ослабления контроля при проведении оценочных процедур.

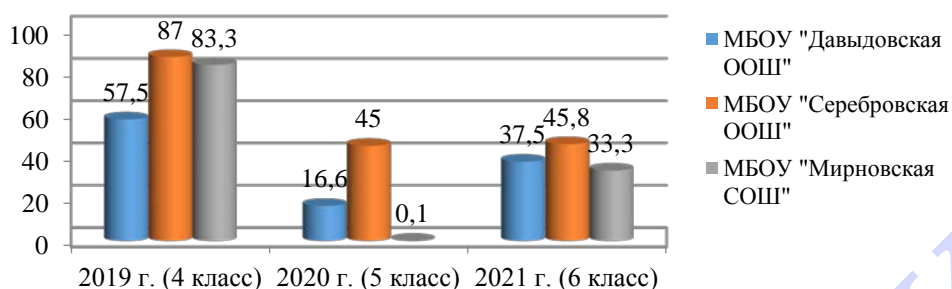
Подобные факты резкого падения качества знаний отмечены в рассматриваемых школах Камешковского, Муромского, Петушинского районов:

Диаграммы 21-24

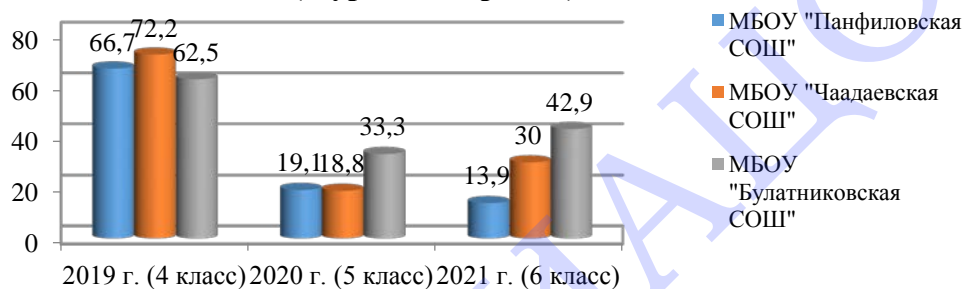
**ВПР по русскому языку в одной параллели
(Камешковский район)**



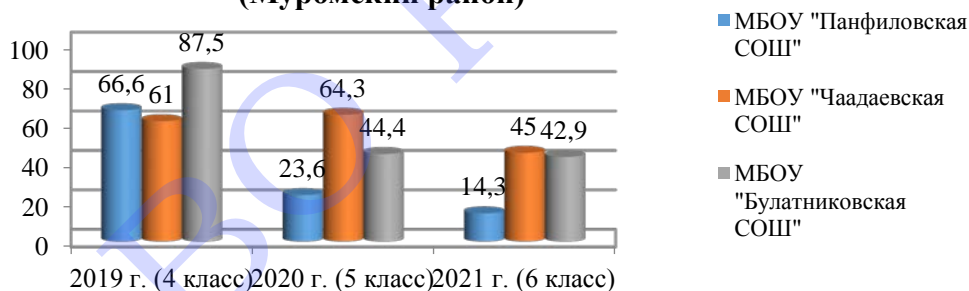
ВПР по математике в одной параллели (Камешковский район)



ВПР по русскому языку в одной параллели (Муромский район)



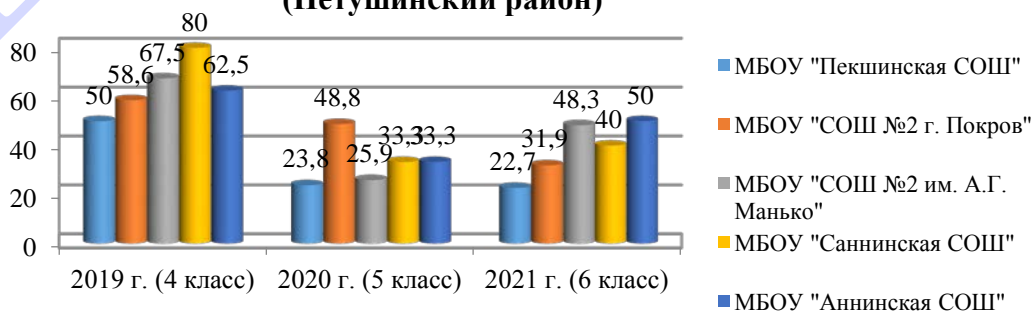
ВПР математике в одной параллели (Муромский район)

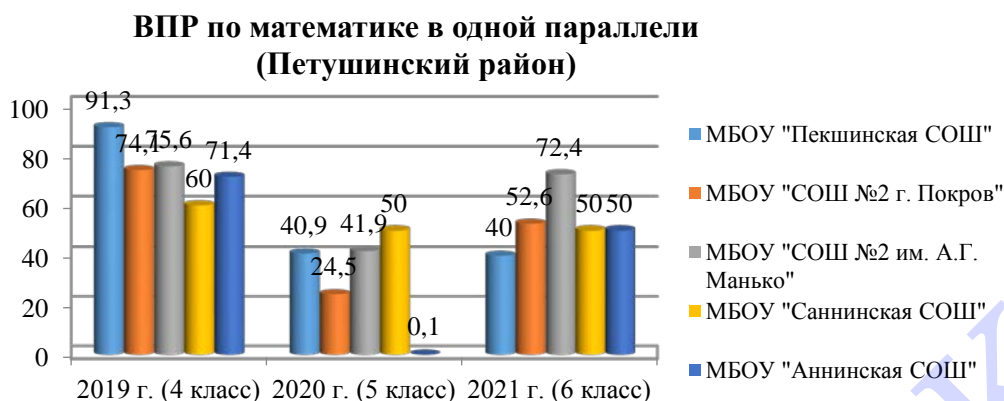


в школах Петушинского района и других муниципальных образований.

Диаграммы 25-26

ВПР по русскому языку в одной параллели (Петушинский район)





Таким образом, анализ результатов ВПР в 5-6 классах ШНОР выявил признаки необъективности по двум маркерам в 40% школ по математике.

Искусственное завышение качественной успеваемости мешает объективности оценивания работы образовательной организации, определению реального уровня освоения обучающимися ФГОС.

В целях повышения объективности оценивания необходимо сформировать в каждой школе единую объективную систему диагностики и контроля состояния образования, обеспечивающую определение факторов, влияющих на качество образования.

4. Анализ ВПР 2021 года обучающихся ШНОР позволяет сделать следующие выводы:

1. Результаты абсолютной успеваемости обучающихся в 5, 6 классах по русскому языку и математике показывают **стабильность в течение 3 лет**;

2. Качество знаний учащихся в 5,6 классах ниже областных и Российских показателей, имеет тенденцию снижения успеваемости, сокращения доли высоких результатов, что свидетельствует о наличии проблем, связанных с уровнем базовой подготовки в основной школе и по русскому языку, и по математике. Результаты ВПР по русскому языку и математике по кластерным группам образовательных организаций показывают, что наиболее проблемными по результатам оценочных процедур в 5-6 классах являются 17 городских школ с числом обучающихся до 700 человек. Более 30% пятиклассников и шестиклассников этих школ не преодолели минимального балла.

3. Проведенный анализ проверочных работ выявил признаки необъективности результатов оценивания ВПР в части образовательных организаций данной группы. Большую часть необъективных результатов показали сельские школы с числом обучающихся более 100, что может быть связано с недостаточной сформированностью внутренней системы оценки качества подготовки обучающихся в образовательных организациях;

4. Различия школ в результатах оценочных процедур могут быть обусловлены расположением школ – в городе или в сельской местности, а также численностью обучающихся в них.

5. Результаты комплексной оценки качества образовательных достижений учащихся школ с низкими результатами обучения по русскому языку на основе оценочных процедур (ОГЭ, ЕГЭ)

5.1. Результаты Основного государственного экзамена

Основой оценки школ являются данные ГИА – инструмента объективного оценивания индивидуальной успешности и освоения образовательной программы.

Экзамены по русскому языку за курс основной школы сдавали обучающиеся 75 школ с низкими образовательными результатами.

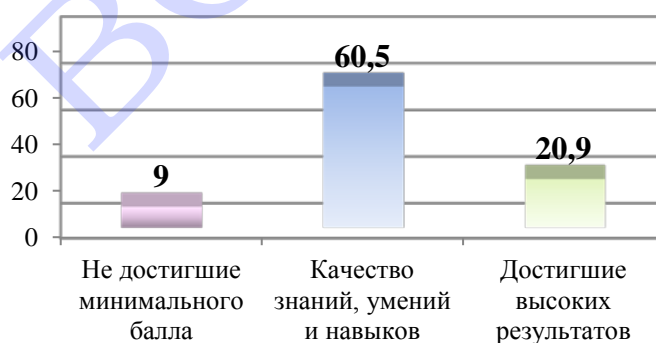
Таблица 8

РУССКИЙ ЯЗЫК 9 КЛАСС			
Категория участников	Абсолютная успеваемость	Высокие результаты	Качество ЗУН
2021 год			
Выпускники текущего года, обучающиеся по программам СОО	97,4%	23,7%	66,2%
Выпускники школ с низкими результатами обучения	91 %	13%	53,2%

Анализ результатов итоговой аттестации выпускников основной школы в 2021 году свидетельствует о некотором снижении качества подготовки обучающихся по русскому языку как в целом по области, так и в ШНОР.

Диаграмма 27

ОГЭ по русскому языку-2021, %



Сравнение результатов экзаменов текущего года с результатами итоговой аттестации 2018-2019 учебного года (в 2019-2020 году итоговая аттестация не проводилась) показывает увеличение доли учащихся, не освоивших стандарты основной школы по русскому языку в области (с 0,1% до 2,6%) и в ШНОР (с 0,2 в 2019 году до 9% в 2021 году).

Наибольшее число не сдавших экзамен по русскому языку – в МОУ «Давыдовская ООШ» Камешковского района – 50%, в МБОУ «ООШ №18 г. Коврова» – 24%, МБОУ «Аннинская СОШ» Петушинского района – 20%, МБОУ «Открытая районная СОШ» г. Петушки – 64%, МАВСОУ «ОСОШ №8 г.

Владимира» – 39,6%, в МБОУ «СОШ №1» г. Судогда одна треть девятиклассников сдали экзамены неудовлетворительно.

При сравнении кластерных групп отмечаем крайне низкие результаты (15%) – городских школ с числом обучающихся до 300 человек, расположенных в малых городах.

Диаграмма 28



В целом в 2021 году выполнение экзаменационной работы участниками ОГЭ по русскому языку во Владимирской области может быть признано достаточно успешным: 66,23% участников показали хороший уровень знаний по предмету. (2019 – 50,35%). Эта тенденция нашла отражение в результатах школ с числом обучающихся более 700 человек.

Диаграмма 29



Несмотря на снижение отдельных показателей качества знаний в текущем году по русскому языку, в городских школах с количеством обучающихся более 700 человек из рассматриваемой категории данный показатель близок к областному (62,2%), а в ряде сельских школ с числом обучающихся до ста человек и более – выше среднеобластного: МБОУ «Серебровская ООШ» Камешковского района, МБОУ «Краснооктябрьская ООШ» Ковровского района, МБОУ «Шихобаловская ООШ» Юрьев-Польского района, МБОУ «Булатниковская СОШ» Муромского района, МБОУ «Косинская ОШ» Юрьев-Польского района (77,8%); МБОУ «Зареченская СОШ им. героя СС А.И. Отстанова» Собинского района (70%), МБОУ «Чаадаевская СОШ» Муромского района (78,6%), МКОУ «Горкинская СОШ

Киржачского» района (76,9%), МБОУ «Ильинская СОШ» Судогодского района (90%), МБОУ «Вековская ООШ» Гусь-Хрустального района (85,7%).

У обучающихся в указанных школах качество знаний выше и составляет 75% (2019 г. – 64,2%).

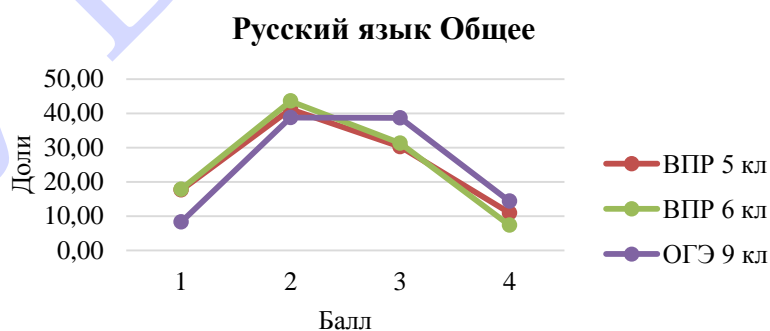
В среднем качество знаний по этой группе школ составило 55,5%, что выше чем в целом по рассматриваемой группе школ – 53,2%. Каждый второй выпускник МБОУ «Вековская ООШ» Гусь-Хрустального района, каждый третий МБОУ «Лизуновская ООШ №17» Александровского района и МКОУ «Горкинская СОШ Киржачского» района выполнили работу на «отлично».

Диаграмма 30



Сравнение результатов оценочных процедур ВПР 5-6 классов и ОГЭ в 9 классе по русскому языку показывает, что причиной низких результатов освоения основной общеобразовательной программы основного общего образования может быть непрочное усвоение обучающимися учебного материала за курс начальной школы, 5 и 6 классов.

Диаграмма 31



При сравнении показателей качества успеваемости девятиклассников и обучающихся 5, 6 классов, отмечаем резкое увеличение неудовлетворительных результатов в целом по группе от 5-6 класса к 9 классу и в то же время **положительные тенденции в кластерах сельских школ до 100 человек и городских школ с количеством обучающихся более 700**. Как пятиклассники, так и выпускники 9-х классов указанных школ показали достаточные знания ФГОС.

Таблица 9

№ кластера	Группа	Русский язык					
		ВПР				ОГЭ	
		5 класс		6 класс		9 класс	
		Качество успеваемости	Не достигшие мин. балла	Качество успеваемости	Не достигшие мин. балла	Качество успеваемости	Не достигшие мин. балла
1	Сельские школы с количеством обучающихся до 100 человек	53%	11%	40%	13%	59%	7%
2	Сельские школы с количеством обучающихся более 100 человек	45%	14%	43%	14%	52%	10%
3	Городские школы с количеством обучающихся до 300 человек	34%	18%	37%	13%	41%	15%
4	Городские школы с количеством обучающихся до 700 человек	32%	17%	29%	21%	52%	8%
5	Городские школы с количеством обучающихся более 700 человек	41%	18%	36%	19%	62%	5%

Таким образом, результаты итоговой аттестации в целом показывают, что различие в уровне предметной подготовки, фиксируемые на этапе ОГЭ и ЕГЭ, закладывается в основной школе и во многом определяются объективностью оценки знаний обучающихся.

Этот вывод подтверждают и результаты итоговой аттестации по математике.

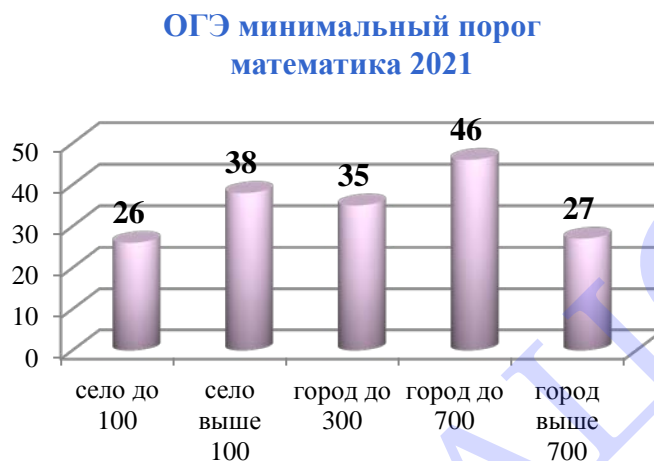
Таблица 10

№ кластера	Группа	Математика		
		Качество успеваемости	Не достигшие минимального балла	Написали на оценку «5»
1	Сельские школы с количеством обучающихся до 100 человек	26%	26%	2%
2	Сельские школы с количеством обучающихся более 100 человек	22%	38%	4%
3	Городские школы с количеством обучающихся до 300 человек	13%	35%	1%
4	Городские школы с количеством обучающихся до 700 человек	19%	46%	1%
5	Городские школы с количеством обучающихся более 700 человек	25%	27%	4%

Анализ результатов выпускников основной школы 2021 года также свидетельствует о снижении качества подготовки по математике в 2021 году. Сравнение результатов экзаменов текущего года с результатами итоговой аттестации 2018-2019 учебного года (2019-2020 году итоговая аттестация не проводилась) показывает увеличение доли учащихся, не освоивших стандарты основной школы по математике (с 4 % до 10,2%). В школах рассматриваемой группы каждый третий выпускник не достиг минимального балла (34%). Большая часть ошибок является следствием несформированности у обучающихся к окончанию основной школы учебных компетенций (они остаются на уровне 5-7 классов). Часть выпускников 9-х классов не готовы к дальнейшему обучению. При переходе в старшую школу они не имеют необходимых знаний и нужной мотивации. Крайне низкие результаты показали обучающиеся городских школ с количеством обучающихся до 700 человек – не справились с заданиями по математике 46%

выпускников. Каждый четвертый не выполнил работу в школах с числом обучающихся менее 100 человек и более 700 обучающихся. Низкие результаты обучения в основной школе, необъективность оценивания не обеспечили фундамента для получения знаний в старших классах.

Диаграмма 32



Несмотря на низкие показатели качества знаний по математике у учащихся области, в отдельных ШНОР качество знаний выше средних результатов 2021 года. Лучшие результаты по математике показывают выпускники школ МБОУ «Краснооктябрьская СОШ» Ковровского района (62,5%), МБОУ «Вашутинская ООШ» Гусь-Хрустального района (50%), МБОУ г. Владимира «СОШ №29» (39,6%).

Незначительна (2,4%) доля выпускников, показавших высокий уровень подготовки, в школах МБОУ СОШ №11 г. Владимир – 2,7%, МБОУ СОШ №2 г Петушки – 7%, МБОУ «СОШ №1» г. Собинка – 3,3%, МБОУ «Косинской СОШ» – 22%, 11% учащихся МБОУ «Иваново Эссинской» школы Ковровского района, МКОУ «Горкинской СОШ» Киржачского района (9%), МБОУ «Вековской ООШ» Гусь-Хрустального района (28,6%), МБОУ «Краснооктябрьской СОШ» Ковровского района. Это преимущественно школы из кластера сельских с числом обучающихся более 100 человек и городских более 700 человек.

Диаграммы 33-34



ОГЭ высокие баллы математика 2021

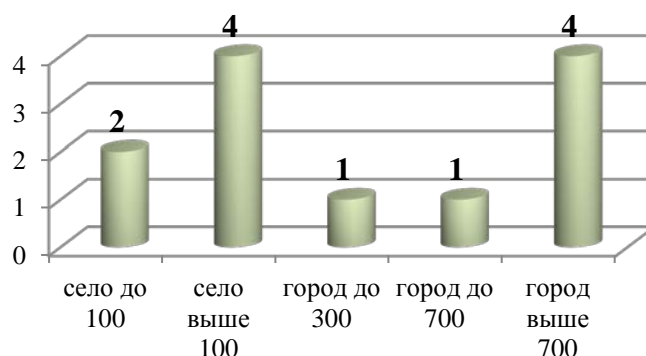
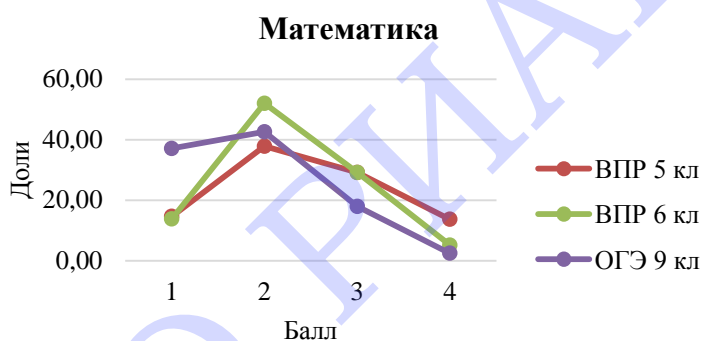


Диаграмма показывает несоответствие результатов обучения в 5-6 классах и ОГЭ: значительное увеличение числа неудовлетворительных отметок и сокращение удовлетворительных результатов.

Диаграмма 35



Распределение результатов по предмету математика в 9 классах показывает наличие кластеров школ с подготовленными учащимися и школ, не обеспечивших необходимый уровень знаний. Проблемными являются результаты городских школ с количеством обучающихся до 700 человек.

Таблица 10

№ кластера	Группа	Математика					
		ВПР				ОГЭ	
		5 класс		6 класс		9 класс	
		Качество успеваемости	Не достигшие мин. балла	Качество успеваемости	Не достигшие мин. балла	Качество успеваемости	Не достигшие мин. балла
1	Сельские школы с количеством обучающихся до 100 человек	44%	11%	33%	11%	26%	26%
2	Сельские школы с количеством обучающихся более 100 человек	51%	12%	37%	11%	22%	38%
3	Городские школы с количеством обучающихся до 300 человек	38%	11%	37%	9%	13%	35%
4	Городские школы с количеством обучающихся до 700 человек	36%	18%	24%	16%	19%	46%
5	Городские школы с количеством обучающихся более 700 человек	41%	10%	33%	13%	25%	27%

Таким образом, уровень подготовки обучающихся основной школы по математике значительно ниже, чем по русскому языку. По результатам ВПР процент

низких результатов в 5 классе, и в 6 классе не сократился, а в 9 классе число обучающихся, не достигших минимального балла, в два раза увеличилось, и во всех кластерах ШНОР выше областного показателя. Приведенные данные свидетельствуют о серьезных проблемах в математическом образовании, в том числе в школах с низкими результатами обучения.

Таблица 11

		ОГЭ - 2021								
Муниципальное образование		Образовательная организация	РУССКИЙ ЯЗЫК				МАТЕМАТИКА			
			Качественная успеваемость		Абсолютная успеваемость		Качественная успеваемость		Абсолютная успеваемость	
			город	село	город	село	город	село	город	село
			52,7	53,8	91,6	96,1	19,4	22,4	67,4	61
1	г. Владимир	МБОУ «СОШ № 42»	67,5%		100%		33,7%		81,8%	
2		МБОУ «СОШ № 11»	43,3%		81,9%		13,5%		46%	
3		МБОУ «СОШ № 45» *	47,7%		93,2%		9%		45,5%	
4		МБОУ «СОШ № 43 имени диктора Ю.Б. Левитана»	52,4%		100%		14,3%		52,4%	
5		МБОУ «СОШ № 41» имени Е.И. Пичугина	52,8%		98,1%		40%		72%	
6		МБОУ «СОШ № 29»	52%		97,1%		39,6%		81,2%	
7		МБОУ «СОШ № 26»	69%		93,1%		9,3%		58,2%	
8		МАОУ "Открытая (сменная) ОШ № 8"	20,7%		57,2%		2%		18%	
9		МБОУ «СОШ № 13»	64,5%		98%		36,2%		79,1%	
10	г. Гусь-Хрустальный	МБОУ «ООШ № 7» *	43,2%		90,1%		0%		100%	
11	г. Ковров	МБОУ «ООШ № 18»*	76%		44%		28%		56%	
12	о. Муром	МБОУ «СОШ № 13»	65,2%		97,8%		17,4%		97,8%	
13		МБОУ «СОШ № 12»	71,8%		95,7%		27,4%		64,4%	
14		МБОУ «СОШ № 4»	100%		100%		0%		100%	
15	Александровский район	МБОУ «СОШ № 3»	74,4%		97,8%		13,3%		89,9%	
16		МБОУ «Долматовская ООШ № 16» *	58,3%		100%		25%		91,7%	
17		МБОУ «Лизуновская ООШ № 17» *	50%		100%		0%		100%	
18	Вязниковский район	МБОУ «Чудиновская ООШ»*	45,5%		90,9%		0%		90%	
19		МБОУ «Нововязниковская ООШ»*	45,5%		100%		4,5%		100%	
20		МБОУ «Осинковская ООШ»*	33,3%		83,3%		0%		83,3%	
21		МБОУ «Мстерская СОШ»	61,4%		90,8%		11,1%		66,9%	
22		МБОУ «Сергеевская СОШ»	64,6%		83,4%		25%		44%	
23	МБОУ «Вязниковская СОШ №3»	71,6%		96%		16,2%		96%		
24	Гороховецкий район	МБОУ «Галицкая СОШ»	37,5%		87,5%		-		-	
25	Гусь-Хрустальный район	МБОУ «Семеновская СОШ»*	40%		70%		10%		90%	
26		МБОУ «Тащиловская СОШ»*	42,9%		85,7%		14,3%		57,3%	
27		МБОУ «Вашутинская ООШ»*	50%		100%		50%		100%	
28		МБОУ «Вековская ООШ»*	85,5%		100%		57%		85,7%	
29		МБОУ «Мезиновская СОШ имени А.И. Солженицына»	66,7%		91,7%		8,33%		88%	
30	Камешковский район	МОУ «Давыдовская ООШ»*	25%		50%		0%		25%	
31		МБОУ «Серебровская ООШ»*	75%		100%		16,7%		100%	
32		МОУ "Мирновская СОШ"	33,3%		100%		16,7%		100%	
33	Киржачский	МБОУ «СОШ № 1 им. М.В.	61,5%		100%		11,1%		48,2%	

	район	Серегина города Киржача»				
34		МКОУ «Горкинская СОШ»	87%	100%	34,7%	69,6%
35		МКОУ «Першинская СОШ»	50%	100%	20%	55%
36		МОУ «СОШ №5»	55,5%	100%	22,2%	40,7%
37	Ковровский район	МБОУ «Мелеховская ООШ № 2» Ковровского района *	25%	93,8%	-	-
38		МБОУ «Осиповская СОШ»	47,5%	81%	9,5%	34,3%
39		МБОУ «Иваново-Эсинская СОШ»	57,2%	86%	21,4%	57%
40		МБОУ «Большевсегодичская СОШ»	50%	100%	10%	60%
41		МБОУ «Краснооктябрьская СОШ»	62,5%	87,5%	62,5%	100%
42	Кольчугинский район	МБОУ «Павловская ОШ»*	55,6%	100%	11,1%	100%
43	Меленковский район	МБОУ «Илькинская СОШ»	11,1%	84,4%	11,1%	44,6%
44		МБОУ «Тургеневская СОШ» *	28,6%	85%	14,3%	58,2%
45		МБОУ «Бутылицкая СОШ»	46,7%	93,7%	13,3%	66,6%
46	Муромский район	МБОУ «Булатниковская СОШ»	75%	100%	37,5%	100%
47		МБОУ «Панфиловская СОШ»	44,5%	100%	22,4%	94,4%
48		МБОУ «Чадаевская СОШ»*	71,4%	93,8%	28,6%	100%
49	Петушинский район	МБОУ «Пекшинская СОШ»	60%	100%	50%	90%
50		МБОУ «СОШ № 2 г. Покров»	40%	85%	18,3%	56,7%
51		МБОУ «СОШ №3 г. Петушки»	38%	92,8%	4,8%	50%
52		МБОУ «Районная вечерняя ОШ»	5,9%	36,3%	0%	11,8%
53		МБОУ «СОШ №2» г. Петушки имени А.Г. Манько	39,3%	89,3%	10,7%	64,3%
54		МБОУ «Костеревская № 2»	69,3%	90%	-	-
55		МБОУ «Аннинская СОШ»	40%	80%	20%	40%
56		МБОУ «Саннинская СОШ»	60%	100%	100%	100%
57	Селивановский район	МБОУ «Волосатовская СОШ»*	50%	90%	0%	60%
58	Собинский район	МБОУ «СОШ № 1»	49,5%	87%	18,9%	45,6%
59		МБОУ «СОШ № 2»*	24,1%	93,1%	10,34%	24,2%
60		МБОУ «Зареченская СОШ» *	75%	100%	20%	70%
61	Судогодский район	МБОУ «Судогодская СОШ № 1»	34,3%	94,3%	25,7%	77,2%
62		МБОУ «Улыбышевская СОШ»*	50%	90%	0%	60%
63		МБОУ «Краснокустовская ООШ»*	66,7%	100%	0%	100%
64		МБОУ «Ильинская СОШ»	90%	90%	20%	80%
65	Суздальский район	МБОУ «Весьская ООШ» *	33,2%	100%	16,7%	66,6%
66		МБОУ «Боголюбовская СОШ»	61,6%	98,1%	19,3%	87,5%
67		МБОУ «Красногвардейская СОШ»	13,3%	73,4%	13,3%	66,7%
68		МБОУ «Ново- Александровская ООШ» *	50%	100%	16,7%	50%
69		МБОУ «Павловская СОШ»	38,9%	94,6%	16,7%	39%
70		МБОУ "Гавриловская СОШ"	33%	75%	8,33%	33,4%
71		МБОУ «Сокольская СОШ»	53,3%	100%	20%	93,4%
72		МБОУ «Косинская ООШ» *	75%	87,5%	55,5%	56,6%
73	Юрьев-Польский район	МБОУ «Федоровская ОШ»*	62%	100%	25%	75%
74		МБОУ «Шихобаловская ОШ»*	75%	100%	25%	50%
75		МБОУ «Опольевская средняя школа»	40%	90%	40%	70%

Знаком «*» обозначены образовательные организации, обучающиеся которых не писали ЕГЭ в 2021 году.

Анализ результатов ОГЭ по русскому языку и по математике позволил выделить группу школ (25 образовательных организаций –30% от общего числа школ с низкими результатами), показавших результаты по двум предметам ниже средних по рассматриваемой группе. Это 16 школ, расположенных в сельской территории, и 9 городских общеобразовательных организаций. Преимущественно это сельские школы (12 ОО- 48% от школ, показавших крайне низкие результаты обучения) с числом обучающихся более 100 человек, и 6 городских школ (24%) с числом обучающихся от 300 до 700 человек.

Положительную динамику по результатам ОГЭ показали 10 (12% от числа школ рассматриваемой группы) общеобразовательных организаций: 4 городских школы (40% от числа школ, показавших положительную динамику), в том числе 2 школы с числом обучающихся до 700 человек и 2 – с числом более 700; 6 – сельских – 60% (МБОУ «Долматовская ООШ №16», МБОУ «Вековская ООШ», МБОУ «Федоровская ОШ», МБОУ «Вашутинская ООШ», МБОУ «Санинская СОШ», МБОУ «Шихобаловская ОШ»), во всех школах, кроме одной, обучаются менее 100 человек.

Средние значения результатов оценочных процедур по кластерам ОО представлены в таблице.

Таблица 12

№ кластера	Группа	Русский язык						Математика					
		ВПР				ОГЭ		ВПР				ОГЭ	
		5 класс		6 класс		9 класс		5 класс		6 класс		9 класс	
		Качество успеваемости	Не достигшие мин. балла	Качество успеваемости	Не достигшие мин. балла	Качество успеваемости	Не достигшие мин. балла	Качество успеваемости	Не достигшие мин. балла	Качество успеваемости	Не достигшие мин. балла	Качество успеваемости	Не достигшие мин. балла
1	Сельские школы с количеством обучающихся до 100 человек	53%	11%	40%	13%	59%	7%	44%	11%	33%	11%	26%	26%
2	Сельские школы с количеством обучающихся более 100 человек	45%	14%	43%	14%	52%	10%	51%	12%	37%	11%	22%	38%
3	Городские школы с количеством обучающихся до 300 человек	34%	18%	37%	13%	41%	15%	38%	11%	37%	9%	13%	35%
4	Городские школы с количеством обучающихся до 700 человек	32%	17%	29%	21%	52%	8%	36%	18%	24%	16%	19%	46%
5	Городские школы с количеством обучающихся более 700 человек	41%	18%	36%	19%	62%	5%	41%	10%	33%	13%	25%	27%

5.2 Результаты Единого государственного экзамена по русскому языку

Экзамены за курс средней школы сдавали обучающиеся 49 общеобразовательных организаций, в том числе из 25 сельских школ. Не принимали участие в итоговой аттестации 27 сельских школ, в том числе 14 (66%) школ с числом обучающихся до 100 человек и 13 (42%), где обучаются более 100 детей.

Для выпускников рассматриваемой группы школ экзамены по русскому языку в 11 классе прошли более успешно, чем для девятиклассников.

Диаграмма 36



Обучающиеся 30 школ (61%), из 16 сельских и 14 городских, выполнили задания в полном объеме и преодолели минимальный балл по русскому языку на 100%. Выпускники 8 (13%) школ показали 100%-ое качество знания русского языка. Самых грамотных учеников по русскому языку подготовили МБОУ «СОШ № 11» и МБОУ «СОШ № 29» г. Владимира, МБОУ «Осиповская СОШ», МБОУ «Краснооктябрьская СОШ», МБОУ «Иваново-Эсинская СОШ» Ковровского района, МБОУ «СОШ №1 им. М.В. Серегина» Киржачского района, МБОУ «Пекшинская СОШ» Петушинского района, МБОУ «СОШ №1» г. Собинка.

Результаты ЕГЭ по русскому языку в рассматриваемой группе школ в 2021 году показали, что основные компоненты содержания обучения русскому языку на базовом уровне сложности выпускники успешно усвоили, но абсолютная успеваемость, качество знаний и доля высоких результатов в рассматриваемой группе ниже областных значений.

Диаграмма 37

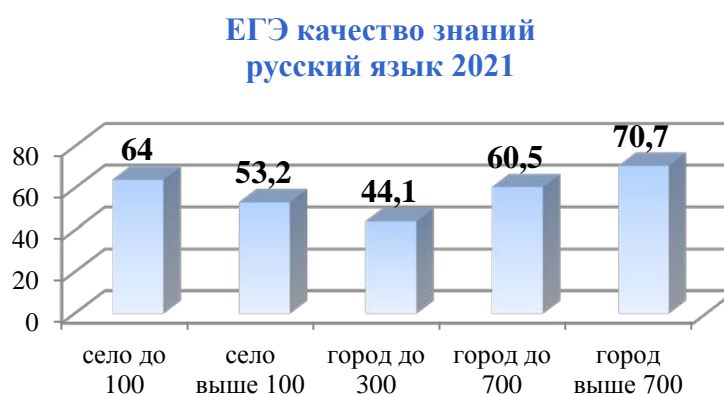


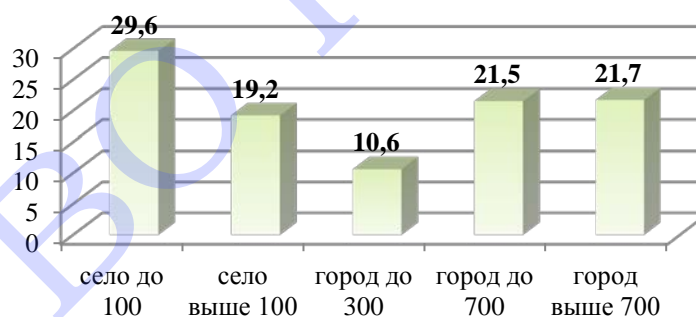
Таблица 13

Категория участников	% качественной успеваемости	% преодолевших минимальные баллы	% высоких результатов
Выпускники текущего года, обучающиеся по программам СОО	80	99,8	29,9
Выпускники, обучающиеся в школах с низкими результатами	59,2	92,7	20,5
Школы сельских населенных пунктов с обучающимися до 100 человек	64	97,4	29,6
Школы сельских населенных пунктов с обучающимися свыше 100 человек	53,2	95,8	19,2
Школы городских населенных пунктов с обучающимися до 300 человек	44,1	90,7	10,6
Школы городских населенных пунктов с обучающимися от 300 до 700 человек	60,5	91,4	21,5
Школы городских населенных пунктов с обучающимися от 700 и выше человек	70,7	99,1	21,7

Ниже областных показателей качество знаний у выпускников 17 школ (34%) (10 сельских и 7 городских). Наибольший процент низких качественных показателей в городских школах с числом обучающихся до 300 человек, а также в небольших сельских школах, где учатся более 100 человек.

Диаграмма 38

ЕГЭ высокие результаты русский язык 2021



10 школ (5 городских с числом обучающихся до 700 человек и выше, 5 сельских школ, с наполняемостью до 100 человек и выше) рассматриваемой группы показали низкий уровень высоких результатов.

Невысокие результаты по всем показателям продемонстрировали выпускники МБОУ «Илькинская СОШ» Меленковского района, МБОУ «Открытая районная СОШ» г. Петушки, МБОУ «Опольевская средняя школа» Юрьев-Польского района.

Средние значения результатов оценочных процедур по кластерам ОО представлены в таблице.

Таблица 14

№		Количество	РУССКИЙ ЯЗЫК		
			Качественная успеваемость	Абсолютная успеваемость	«81-100 баллов»
1	Школы сельских населенных пунктов с обучающимися до 100 человек	7 из 21	64	97,4	29,6
2	Школы сельских населенных пунктов с обучающимися свыше 100 человек	18 из 31	53,2	95,8	19,2

3	Школы городских населенных пунктов с обучающимися до 300 человек	4 из 7	44,1	90,7	10,6
4	Школы городских населенных пунктов с обучающимися от 300 до 700 человек	15 из 17	60,5	91,4	21,5
5	Школы городских населенных пунктов с обучающимися от 700 и выше человек	5	70,7	99,1	21,7

Таблица 15

Результаты ВПР, ОГЭ, ЕГЭ по русскому языку по кластерным группам образовательных организаций с низкими результатами обучения в 2021 год

№ кластера	Группа	Русский язык								
		ВПР				ОГЭ		ЕГЭ		
		5 класс		6 класс		9 класс		11 класс		
		Качество успева-ти	Не достигшие мин. балла	Качество успева-ти	Не достигшие мин. балла	Качество успева-ти	Не достигшие мин. балла	Качество успева-ти	Не достигшие мин. балла	«81-100 баллов»
1	Сельские школы с количеством обучающихся до 100 человек	53%	11%	40%	13%	59%	7%	64	2,6	29,6
2	Сельские школы с количеством обучающихся более 100 человек	45%	14%	43%	14%	52%	10%	53,2	4,2	19,2
3	Городские школы с количеством обучающихся до 300 человек	34%	18%	37%	13%	41%	15%	44,1	9,3	10,6
4	Городские школы с количеством обучающихся до 700 человек	32%	17%	29%	21%	52%	8%	60,5	8,6	21,5
5	Городские школы с количеством обучающихся более 700 человек	41%	18%	36%	19%	62%	5%	70,7	0,9	21,7

При сравнении результатов оценочных процедур обучающихся рассматриваемой группы школ по русскому языку отмечаем положительные тенденции по снижению процента низких результатов, повышению качественной успеваемости и процента высоких результатов.

Результаты ОГЭ, ЕГЭ по русскому языку с учетом кластерных групп дают основание считать подготовку по русскому языку в целом достаточной в ШНОР и подтверждают результативность работы городских школ с количеством учащихся более 700 человек и сельских с числом обучающихся до 100 человек.

Таблица 16

Результаты оценочных процедур школ с низкими результатами по русскому языку								
Кластер	% качественной успеваемости				% низких результатов			
	ВПР-5	ВПР-6	ОГЭ	ЕГЭ	ВПР-5	ВПР-6	ОГЭ	ЕГЭ
Владимирская область	52,2	46	66,2	72,3	10,1	12,5	2,6	0,16
Школы сельских населенных пунктов с обучающимися до 100 человек	53	40	59	64	11	13	7	2,6
Школы сельских населенных пунктов с обучающимися	45	43	52	53,2	14	14	10	4,2

свыше 100 человек								
Школы городских населенных пунктов с обучающимися до 300 человек	34	37	41	44,1	18	13	15	9,3
Школы городских населенных пунктов с обучающимися от 300 до 700 человек	32	29	52	60,5	17	21	8	8,6
Школы городских населенных пунктов с обучающимися от 700 и выше человек	41	36	62	70,7	18	19	5	0,9

Анализ результатов итоговой аттестации выпускников 9,11 классов рассматриваемой группы школ позволяют выделить школы со стабильными результатами (ОО) и школы, демонстрирующие неустойчивость показателей образовательных результатов в динамике (см. таблицу).

5.3 Результаты Единого государственного экзамена по профильной математике

Государственный экзамен по математике профильного уровня в 2021 году сдавали 2842 выпускника текущего года, в том числе обучающиеся из 49 школ с низкими образовательными результатами.

Таблица 17

Математика 11 класс			
Категория участников	Абсолютная успеваемость	от 81 до 99, доля	Качество ЗУН
2021 год			
Выпускники текущего года, обучающиеся по программам СОО	94,3%	8,3%	48%
Выпускники школ с низкими результатами	87,5%	6,2%	24,7%

Анализ результатов итоговой аттестации выпускников средней школы в 2021 году свидетельствует о повышении качества подготовки обучающихся по математике в целом по области. Сравнение результатов экзаменов текущего года с результатами итоговой аттестации 2019-2020 учебного года показывает уменьшение доли учащихся, не освоивших стандарты средней школы по математике (с 7,6% до 5,7%), увеличение доли обучающихся, показывающих высокие результаты (с 4,9% до 8,05%).

Таблица 18

Динамика результатов ЕГЭ за последние 3 года (включая все категории)

	Владимирская область		
	2019 г.	2020 г.	2021 г.
Не преодолели минимального балла, %	3,79	7,59	6,23
Получили от 81 до 99 баллов, %	5,54	4,94	8,05

	Владимирская область		
	2019 г.	2020 г.	2021 г.
Получили 100 баллов, чел.	1	1	2

Среди выпускников рассматриваемых школ 12,5% не смогли выполнить работу, при этом в сельских школах не справились с заданиями от 20% (выпускники школ с числом обучающихся свыше 100 человек) до 6,5% (школы с количеством школьников до 100). Выпускники городских школ показали результаты несколько выше: от 17,6% (школы с числом обучающихся от 300 до 700 обучающихся) до 5,2% (школы с числом учеников до 300).

Кроме того, 14 ШНОР (28,5%) выполнили работу ниже областных показателей. Только 40% выпускников МБОУ «Аннинской СОШ» Петушинского района, 50% МАВСОУ №8 г. Владимира, 66,7% обучающихся МБОУ «СОШ №3» г. Александров и 57,1%. МБОУ «Пекшинской СОШ» справились с заданиями по математике.

Диаграмма 39



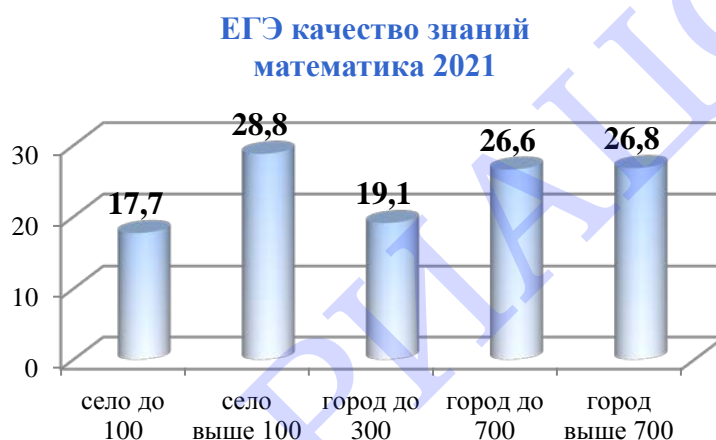
В то же время выпускники 17 ШНОР (35%) показали 100% абсолютной успеваемости, в том числе 7 школ городских и 10 сельских. По сравнению с прошлым годом в 2022 году выросло в 1,5 раза число выпускников, показавших высокие результаты, в диапазоне от 81 до 99 баллов (с 4,9% до 8,3%).

Диаграмма 40



Однако в школах рассматриваемой группы процент выпускников, показавших высокие результаты, составляет 6,2% ,в том числе в селе от 3,2% в школах свыше 100 человек до 14,3% в образовательных организациях до 100 человек. В городских школах от 0% в школах с числом обучающихся до 300 человек до 5,7% в школах свыше 700 человек. 30 школ (61%) рассматриваемой группы показали 0% высоких результатов, преимущественно это сельские общеобразовательные организации с числом обучающихся более 100 человек (12 ОО), и городские общеобразовательные школы, где обучается от 300 до 700 человек (8 ОО). Лишь обучающиеся 8 школ (это 16%) показали результаты выше среднего по группе: 3 городские школы и 5 сельских школ.

Диаграмма 41



Ниже областных показателей и качество знаний у обучающихся ШНОР – 24,7%. Обучающиеся 7 школ показали 0% качества: МБОУ «Аннинская СОШ», МБОУ "Саннинская СОШ", МБОУ «Открытая районная СОШ» г. Петушки Петушинского, МБОУ «СОШ №3» Александровского района, МБОУ «Ильинская СОШ» Судогодского района, МБОУ "Гавриловская СОШ"Суздальского района, Галицкая СОШ Гороховцкого района. В то же время выпускники МБОУ СОШ №11 г. Владимира и «Першинской СОШ» Киржачского района показали 100% качества. В 8 школах более 40% обучающихся показали качество знаний выше 40% ,«Краснооктябрьская СОШ» (75%), «Мирновская СОШ» (50%).

Распределение результатов по предмету математика в 11 классах показывает наличие образовательных организаций с подготовленными учащимися и школ, не обеспечивших необходимый уровень знаний. Проблемными являются результаты городских школ с количеством обучающихся до 700 человек.

Анализируя результаты по показателю «Доля обучающихся, преодолевших минимальный порог предметной подготовки по результатам ЕГЭ профильной математике», отмечаем

- успешно справились с достижением минимального уровня предметной подготовки по математике обучающиеся сельских ОО с количеством обучающихся менее 100 человек;

- значение ниже регионального по всем показателям продемонстрировали участники из городских школ с численностью от 300 до 700 человек. Данные

тенденции могут объясняться тем, что сельские школы с количеством обучающихся менее 100 человек в основном малокомплектные, где имеются возможности для индивидуализации образовательного процесса, и результат каждого обучающегося в таких школах весом при расчете показателей.

Таблица 19

Результаты оценочных процедур школ с низкими результатами по математике								
Кластер	% качественной успеваемости				% низких результатов			
	ВПР-5	ВПР-6	ОГЭ	ЕГЭ	ВПР-5	ВПР-6	ОГЭ	ЕГЭ
Владимирская область	52,2	46	66,2	72,3	10,1	12,5	2,6	0,16
Школы сельских населенных пунктов с обучающимися до 100 человек	44	33	26	17,7	11	11	26	6,6
Школы сельских населенных пунктов с обучающимися свыше 100 человек	51	37	22	28,8	12	11	38	9,1
Школы городских населенных пунктов с обучающимися до 300 человек	38	37	13	19,1	11	9	35	5,2
Школы городских населенных пунктов с обучающимися от 300 до 700 человек	36	24	19	26,6	18	16	46	16,6
Школы городских населенных пунктов с обучающимися от 700 и выше человек	41	33	25	26,8	10	13	27	9,3

Таким образом, уровень подготовки обучающихся основной и средней школы по математике значительно ниже, чем по русскому языку. По результатам ВПР процент низких результатов в 5 классе, и в 6 классе не сократился, а в 9 классе число обучающихся, не достигших минимального балла, в два раза увеличилось, и во всех кластерах ШНОР выше областного показателя. Приведенные данные свидетельствуют о серьезных проблемах в математическом образовании, в том числе в школах с низкими результатами обучения.

Анализ результатов ЕГЭ по двум основным предметам выделил 11 (22,4%) школ рассматриваемой группы, обучающиеся которых успешно завершили обучение по программе средней общеобразовательной школы: в них отсутствуют обучающиеся, не достигшие минимального балла по русскому языку и математике, и качество знаний обучающихся на уровне среднего по ШНОР. Среди этих школ 6 сельских (3- с числом обучающихся до 100, 3 школы – с числом обучающихся до 300): МБОУ «Першинская СОШ» Киржачского района, МБОУ «Осиповская СОШ» и МБОУ «Краснооктябрьская СОШ» Ковровского района, МОУ «Мирновская СОШ» Камешковского района, МБОУ «Булатниковская СОШ» Муромского района, МБОУ «Ильинская СОШ» Судогодского района.

Также к школам с положительной динамикой можно отнести 5 городских (в том числе одну с числом обучающихся свыше 700 человек: МБОУ «СОШ № 29» г. Владимира, МБОУ «СОШ № 11» г. Владимира и МБОУ «Мстерская СОШ» Вязниковского района, МБОУ «СОШ №1» им. М.В. Серегина города Киржача, МОУ «СОШ №5» Киржачского района. Среди рассматриваемых школ есть 6

общеобразовательных организаций, в которых по русскому языку и математике качество знаний выше среднего по Владимирской области: МБОУ "Осиповская СОШ" и МБОУ "Краснооктябрьская СОШ" Ковровского района, МБОУ "Ильинская СОШ" Судогодского района, МБОУ «СОШ № 11» г. Владимира, МБОУ «СОШ №1» им. М.В. Серегина города Киржача. и МБОУ «СОШ № 29» г. Владимира, Отмечаем, что выпускники 2 сельских школ из представленного списка (МБОУ «Мирновской СОШ» Камешковского района, МБОУ «Булатниковская СОШ» Муромского района) также успешно сдали экзамены за курс основной школы по русскому языку и математике. Наблюдаемые результаты могут быть признаками начала продолжительного и трудоемкого процесса позитивных изменений.

Таблица 20

ЕГЭ - 2021								
Муниципальное образование	ОО	РУССКИЙ ЯЗЫК			МАТЕМАТИКА			
		Качественная успеваемость	Абсолютная успеваемость	«81-100 баллов»	Качественная успеваемость	Абсолютная успеваемость	«81-100 баллов»	
1	г. Владимир	МБОУ «СОШ № 42»	67,5%	100%	16,9%	33,8%	98,7%	7,8%
2		МБОУ «СОШ № 11»	100%	100%	100%	100%	100%	100%
3		МБОУ «СОШ № 43 имени диктора Ю.Б. Левитана»	52,4%	100%	14,3%	19%	90,5%	2,4%
4		МБОУ «СОШ № 41» имени Героя Советского Союза Е.И. Пичугина	53,8%	98%	17,3%	40,4%	76,9%	1,9%
5		МБОУ «СОШ № 29»	86%	100%	24%	42,4%	100%	9,9%
6		МБОУ «СОШ № 26»	69,8%	93%	27,9%	11,6%	95,4%	0%
7		МАОУ "Открытая (сменная) ОШ № 8"	43,2%	100%	8%	12,5%	50%	0%
8		МБОУ «СОШ № 13»	64,6%	100%	2%	35,4%	95,8%	2%
9	о. Муром	МБОУ «СОШ № 13»	68,2%	100%	32%	15,4%	92,3%	0%
10		МБОУ «СОШ № 12»	71,8%	95,7%	21,2%	27,4%	95,9%	4,1%
11		МБОУ «СОШ № 4»	63,4%	95,5%	29,5%	21,4%	98,5%	5,4%
12	Александровский район	МБОУ «СОШ № 3»	51,5%	100%	8,7%	0%	66,7%	0%
13	Вязниковский район	МБОУ "Мстерская СОШ"	61,5%	100%	30,8%	27,5%	100%	5,9%
14		МБОУ "Сергеевская СОШ"	64,7%	82,4%	5,9%	25%	81,3%	0%
15		МБОУ Вязниковская СОШ №3"	60,8%	95,9%	10,8%	12,2%	95,9%	4%
16		МБОУ «Фоминская СОШ»	72,7%	81,8%	27,3%	27,3%	81,8%	0%
17	Гусь-Хрустальный район	МБОУ "Уршельская СОШ"	47,4%	100%	15,8%	13,2%	94,7%	2,6%
18		МБОУ «Мезиновская СОШ имени А.И. Солженицына»	66,7%	91,7%	16,7%	8,3%	83,3%	8,3%
19	Гороховецкий район	МБОУ «Галицкая СОШ»	-	-	-	0%	100%	0%
20	Камешковский район	МБОУ Сергеихинская СОШ	66,7%	91,7%	16,7%	7,7%	84,6%	0%
21		МОУ "Мирновская СОШ"	66,6%	100%	33,3%	50%	100%	0%
22	Киржачский район	МБОУ СОШ № 1 им. М.В. Серегина города Киржача	83%	100%	16,7%	25%	100%	0%
23		МКОУ "Горкинская СОШ"	50%	100%	50%	-	-	-
24		МКОУ "Першинская СОШ"	75%	100%	37,5%	100%	100%	0%
25		МОУ "СОШ №5"	55,6%	100%	14,8%	29,6%	100%	0%
26	Ковровский район	МБОУ "Осиповская СОШ"	82,7%	100%	21%	25%	100%	25%
27		МБОУ "Иваново-Эсинская СОШ"	81,8%	100%	27,3%	44,4%	89,9%	11,1%
28		МБОУ "Большевсегодическая СОШ"	50%	100%	0%	10%	80%	0%
29		МБОУ "Краснооктябрьская СОШ"	100%	100%	20%	75%	100%	0%
30	Меленковский	МБОУ "Ильинская СОШ"	16,7%	88,9%	5,6%	11%	88,9%	0%

31	район	МБОУ «Бутылицкая СОШ»	46,7%	93,3%	26,7%	13,3%	93,3%	6,7%
32	Муромский район	МБОУ "Булатниковская СОШ"	75%	100%	37,5%	37,5%	100%	0%
33	район	МБОУ «Панфиловская СОШ»	-	-	-	50%	100%	0%
34	Петушинский район	МБОУ "Пекшинская СОШ"	100%	100%	14,3%	28,6%	57,1%	0%
35		МБОУ «СОШ № 2 г. Покров»	64,2%	93%	21,4%	16,7%	83,3%	0%
36		МБОУ «СОШ №3 г. Петушки»	40,5%	97,6%	7,14%	9,5%	95,2%	0%
37		МБОУ СОШ №2 г. Петушки имени А.Г. Манько	58,8%	100%	5,8%	25%	75%	0%
38		МБОУ «Костеревская № 2»	70,9%	90,3%	19,4%	22,6%	83,8%	0%
39		МБОУ "Аннинская СОШ"	28,6%	100%	14,3%	0%	40%	0%
40		МБОУ "Санинская СОШ"	50%	100%	0%	0%	100%	0%
41		МБОУ «Открытая районная СОШ» г. Петушки	12,5%	75%	0%	0%	100%	0%
42	Собинский район	МБОУ СОШ № 1	85,2%	100%	29,6%	36,8%	89,5%	5,3%
43	Судогодский район	МБОУ "Судогодская СОШ № 1"	52,5%	100%	15,8%	44,4%	100%	0%
44	район	МБОУ "Ильинская СОШ"	100%	100%	100%	100%	100%	100%
45	Суздальский район	МБОУ "Боголюбовская СОШ"	61,5%	98%	17,3%	19,2%	94,2%	2%
46		МБОУ «Павловская СОШ»	38,9%	94,4%	0%	16,7%	61,1%	0%
47		МБОУ "Гавриловская СОШ"	75%	100%	25%	0%	100%	0%
48		МБОУ "Сокольская СОШ"	7,8%	100%	0%	14,3%	85,7%	0%
49	Юрьев-Польский район	МБОУ "Опольевская средняя школа"	40%	90%	20%	40%	90%	0%
Итого по группе:			59,2%	92,7%	20,5%	24,7%	87,5%	6,2%

Проведенный анализ качественной успеваемости учащихся школ свидетельствует об отсутствии статистически значимой разницы между результатами участия сельских и городских школ в оценочных процедурах. Процент выполнения ВПР, заданий ГИА слабо коррелирует с типом расположения населенного пункта. Более того, в отдельных случаях в сельских школах отмечен более высокий процент выполнения работ. Но следует учитывать, что в образовательных организациях данного типа количество учеников может варьироваться в пределах от 15 до 100.

Таблица 21

РЕЗУЛЬТАТЫ ЕГЭ-2021 ПО КЛАСТЕРАМ								
№	Кластер	Количество	РУССКИЙ ЯЗЫК			МАТЕМАТИКА		
			Качественная успеваемость	Абсолютная успеваемость	«81-100 баллов»	Качественная успеваемость	Абсолютная успеваемость	«81-100 баллов»
1	Школы сельских населенных пунктов с обучающимися до 100 человек	7	64	97,4	29,6	17,7	93,4	14,3
2	Школы сельских населенных пунктов с обучающимися свыше 100 человек	18	53,2	95,8	19,2	28,8	80,9	3,2
3	Школы городских населенных пунктов с обучающимися до 300 человек	4	44,1	90,7	10,6	19,1	94,8	0
4	Школы городских населенных пунктов с обучающимися от 300 до 700 человек	15	60,5	91,4	21,5	26,6	83,4	1,4
5	Школы городских населенных пунктов с обучающимися от 700 и выше человек	5	70,7	99,1	21,7	26,8	90,7	5,7

В то же время 11 школ (22,4%) с низкой абсолютной успеваемостью по русскому языку и математике (ниже показателя по ШНОР) могут быть отнесены к группе риска. Среди этих школ МБОУ «Сергеевская СОШ» (82,4% абсолютная успеваемость – русский язык, 81,3% абсолютная успеваемость – математика), МБОУ «Фоминская СОШ» Гороховецкого района (81,8% абсолютная успеваемость – русский язык, 81,8% абсолютная успеваемость – математика).

Также в группу риска вошли школы, обучающиеся которых показали низкий уровень абсолютной успеваемости по одному предмету и недостаточный уровень качественной успеваемости по двум предметам: МБОУ «Илькинская СОШ» Меленковского района (88,9% – абсолютная успеваемость по русскому языку, 16,7% – качественная успеваемость по русскому языку, 11% – качественная успеваемость по математике), МБОУ «Открытая районная СОШ» г. Петушки (75% – абсолютная успеваемость по русскому языку, 12% – качественная успеваемость по русскому языку, 0% – качественная успеваемость по математике), МАВСОУ «Открытая (сменная) ОШ № 8» г. Владимира, МБОУ «СОШ № 3» г. Александрова, МБОУ «Сергеихинская СОШ» Камешковского района, МБОУ «Мезиновская СОШ имени А.И. Солженицына» Гусь-Хрустального района, МБОУ «Аннинская СОШ» Петушинского района, МБОУ «Павловская СОШ» Суздальского района, МБОУ «Сокольская СОШ» Суздальского района. Среди школ группы риска 9 сельских, в том числе 8 с числом обучающихся больше 100 человек и 3 городских.

Таким образом, анализ результатов итоговой аттестации выпускников 9,11 классов рассматриваемой группы школ позволяет выделить школы со стабильными результатами – это образовательные организации, представляющие первый и пятый кластер, и школы, в основном 2 кластера, демонстрирующие неустойчивость показателей образовательных результатов в динамике. Таблица подтверждает вывод, что качественную успеваемость значительно снижают показатели 2-го кластера.

Выводы и рекомендации

Комплексный анализ образовательных результатов школ, показавших низкие результаты в 2021 году, свидетельствует о примерно равных относительных позициях обеспечения качества образовательных результатов во всех 80 школах.

Результаты всероссийских проверочных работ и итоговой аттестации по русскому языку с учетом кластерных групп дают основание считать подготовку по предметам на уровне среднеобластных показателей, несколько ниже уровень качественной успеваемости и подготовки обучающихся основной и средней школы по математике в сравнении с русским языком.

Кроме того, в школах рассматриваемой группы и в 5, и в 6 классах отмечены признаки необъективности.

Средние значения по группам школ с низкими результатами приблизительно соответствуют средним значениям по совокупности обследуемых организаций с незначительным «перевесом» качества в сторону сельских школ с численностью до 100 человек.

Таким образом, с учетом выявленных тенденций по группе школ с низкими результатами обучения в составе образовательных организаций можно выделить*:

-организации, обеспечившие рост образовательных достижений обучающихся;

-организации, демонстрирующие стабильность показателей образовательных результатов по отдельным предметам;

-организации, демонстрирующие неустойчивость показателей образовательных результатов в динамике*:

К организациям, обеспечившим положительные тенденции образовательных результатов обучающихся, можно отнести :

МБОУ «Мирновская СОШ» Камешковского района, МБОУ «Вековская СОШ» Гусь-Хрустального района, МБОУ «Долматовскую СОШ» Александровского района, МБОУ «Федоровская ОШ» Юрьев-Польского района, МБОУ «Булатниковская СОШ» Муромского района, МБОУ «Ильинская СОШ» Судогодского района МБОУ «Першинская СОШ» Киржачского района, МБОУ «Осиповская СОШ» и МБОУ «Краснооктябрьская СОШ» Ковровского района, МБОУ «Горкинская СОШ» Киржачского района, МБОУ «СОШ №29» г. Владимира, МБОУ «Мстерская СОШ» Вязниковского района, МБОУ «СОШ №1 им. М.В. Серегина» города Киржача, МБОУ «СОШ №5» Киржачского района, МБОУ «СОШ №11» г. Владимира;

-организациям, демонстрирующим стабильность показателей образовательных результатов по отдельным предметам:

МБОУ «Санинская СОШ» Петушинского района, МБОУ «Опольевская средняя школа» Юрьев-Польского района, МБОУ «Вашутинская ООШ» Гусь-Хрустального района, МБОУ «Павловская ОШ» Кольчугинского района, МБОУ «Краснокустовская ООШ» Судогодского района, МБОУ «Лизуновская ООШ» Александровского район, МБОУ «Весьская ООШ» Суздальского района, МБОУ «Иваново-Эсинская СОШ» Ковровского района, МБОУ «Панфиловская СОШ» Муромского района МБОУ, МБОУ «Пекшинская СОШ» Петушинского района, МБОУ «Гавриловская СОШ» Суздальского района, МБОУ «Нововязниковская ООШ» Вязниковского района, МКОУ «Серебровская ООШ» Камешковского района, МБОУ «Бутылицкая СОШ» Меленковского района, МБОУ «Чаадаевская СОШ» Муромского района, МБОУ «Зареченская СОШ» Собинского района, МБОУ «Косинская ООШ» Юрьев-Польского района, МБОУ «Шихобаловская ОШ» Юрьев-Польского района, МБОУ «СОШ №2» г. Покров Петушинского района, МБОУ «СОШ № 13» г. Владимир, МБОУ «СОШ №12» о. Муром, МБОУ «Боголюбовская СОШ» Суздальского района, МБОУ «СОШ №26» г. Владимира, МБОУ «Вязниковская СОШ №3», МБОУ «СОШ №43» г. Владимир», МБОУ «СОШ №13» о. Муром, МБОУ «СОШ №1» г. Собинка, МБОУ «СОШ №42» г. Владимир, МБОУ «СОШ № 4» о. Муром, МБОУ «ООШ №18» г. Ковров, МБОУ «СОШ №1» г. Судогда;

*Группы школ выделены на основании критериев:

1) успешное прохождение итоговой аттестации, отсутствие выпускников, не достигших минимального балла по результатам ОГЭ, ЕГЭ по русскому языку и математике;

2) стабильность высоких показателей, качество знаний выпускников выше среднеобластных по русскому языку и математике;

3) объективность оценивания всероссийский проверочных работ по русскому языку и математике.

-организациям, демонстрирующим неустойчивость показателей образовательных результатов в динамике: МБОУ «Сергеихинская СОШ» Камешковского района, МБОУ «Осинковская СОШ» Вязниковского района, МБОУ «Сергеевская СОШ» Вязниковского района, МБОУ «Семеновская СОШ» Гусь-Хрустального района, МБОУ «Тащиловская СОШ» Гусь-Хрустального района, МБОУ «Большевсегодическая СОШ» Ковровского района, МБОУ «Волосатовская СОШ» Селивановского района, МБОУ «Улыбышевская СОШ» Судогодского района, МБОУ «Уршельская СОШ» Гусь-Хрустального района, МБОУ «Мезиновская СОШ имени А.И. Солженицына» Гусь-Хрустального района, МБОУ «Илькинская СОШ» Меленковского района, МБОУ «Аннинская СОШ» Петушинского района, МБОУ «Павловская СОШ» Суздальского района, МБОУ «Сокольская СОШ» Суздальского района, МБОУ «Чудиновская СОШ» Вязниковского района, МБОУ «Галицкая СОШ» Гоховецкого района, МБОУ «Фоминская СОШ» Гоховецкого района, МОУ «Давыдовская ООШ» Камешковского района, МБОУ «Тургеневская СОШ» Меленковского района, МБОУ «Красногвардейская СОШ» Суздальского района, МБОУ «Ново-Александровская ООШ» Суздальского района, МБОУ «Гавриловская ООШ» Суздальского района, МБОУ «СОШ №2 г. Петушки имени А.Г. Манько», МБОУ «СОШ № 41» имени Героя Советского Союза Е.И. Пичугина г. Владимира, МАВСОУ «Открытая (сменная) ОШ № 8» г. Владимира, МБОУ «СОШ №2» г. Собинка, МБОУ «СОШ №45» г. Владимира, МБОУ «Костеревская СОШ №2» Петушинского района, МБОУ «Открытая районная СОШ» г. Петушки, МБОУ «Мелеховская СОШ №2» Ковровского района, МБОУ «СОШ №3» г. Петушки, МБОУ «ООШ №7» г. Гусь-Хрустальный, МБОУ «СОШ № 3» Александровского района.

Таблица 22

Группы школ по результатам оценочных процедур	Организации, обеспечившие положительные тенденции образовательных результатов обучающихся		Организации, демонстрирующие стабильность показателей образовательных результатов по отдельным предметам		Организации, демонстрирующие неустойчивость показателей образовательных результатов в динамике	
	15	18,8%	31	38,7	33	41,3%
Школы сельских населенных пунктов с обучающимися до 100 человек	6	40 %*	7	22,5%	8	24,2%
		28,6%* *		33,3%		38%
Школы сельских населенных пунктов с обучающимися свыше 100 человек	4	26,6%	11	35,5%	14	42,4%
		12,9%		35,5%		45,2%
Школы городских населенных пунктов с обучающимися до 300 человек	0	0%	2	6,4%	5	12,1%
		0%		28,6%		71,4%
Школы городских населенных пунктов с обучающимися от 300 до 700 человек	4	26,6 %	8	19,4%	5	18,2%
		23,6%		47, %		29,4%
Школы городских населенных пунктов с обучающимися от 700 и выше человек	1	6,6%	3	6,3%	1	3%
		20%		60%		20%

*Доля ОО от количества ОО в группах, обеспечивающих положительные тенденции образовательных результатов в целом, по отдельным предметам и демонстрирующие неустойчивость показателей результатов в динамике;

**Доля организаций от количества школ внутри кластеров

По результатам оценочных процедур большую часть образовательных организаций рассматриваемой группы можно отнести к **организациям, демонстрирующим неустойчивость показателей образовательных результатов в динамике** (33/41,3%), и **организациям, демонстрирующим стабильность показателей образовательных результатов по отдельным предметам:** (31/38,7%), в основном это сельские школы второго кластера с числом обучающихся выше 100.

Среди организаций, **обеспечивших положительные тенденции образовательных результатов обучающихся, преобладают образовательные организации первого кластера с числом учащихся до 100 человек** (40 %.)

Наибольшая доля образовательных организаций, в которых результаты обучающихся по русскому языку и математике оказались ниже средних по региону по всем направлениям (% от общего количества образовательных организаций, принявших участие в оценочных процедурах) в группе школ городских населенных пунктов с обучающимися до 300 человек: в 5 СОШ из 7(71,4%), а также сельских школ с обучающимися свыше 100 человек: в 15 организациях из 31(45,5%).

Отмечаем, что в зону стабильности попали школы, расположенные в сельской местности. В таблице, представленной ниже, цветом выделены школы, отнесенные к разным группам образовательных организаций: зеленым – обеспечившие положительные тенденции образовательных результатов, желтым – демонстрирующие стабильность показателей образовательных результатов по отдельным предметам, красным – демонстрирующие неустойчивость показателей образовательных результатов.

Таблица 23

Группа риска	Уровни неосвоения образовательной программы	Количество школ	Количество обучающихся	Перечень школ
Населенный пункт сельского типа				
1	Базово неуспевающие	9 (17,3%)	До 100 чел	МБОУ «Долматовская ООШ № 16» Александровского района
				МБОУ «Лизуновская ООШ № 17» Александровского района
				МБОУ "Осинковская ООШ" Вязниковского района
				МБОУ "Вековская ООШ" Гусь-Хрустального района
				МБОУ "Завалинская основная школа" Кольчугинского района
				МБОУ "Волосатовская СОШ" Селивановского района
				МБОУ "Ильинская СОШ" Судогодского района
				МБОУ "Федоровская основная школа" Юрьев-Польского района
				МБОУ "Опольевская средняя школа" Юрьев-Польского района
2	Базово неуспевающие	8 (15,3%)	Свыше 100 чел	МБОУ «Мезиновская СОШ имени Александра Исаевича Солженицына» Гусь-Хрустального района
				МБОУ «Серебровская ООШ» Камешковского района
				МКОУ «Першинская СОШ» Киржачского района

				МБОУ «Осиповская СОШ» Ковровского района
				МБОУ «Панфиловская СОШ» Муромского района
				МБОУ «Зареченская СОШ» Собинского района
				МБОУ «Чамеревская СОШ» Судогодского района
				МБОУ «Косинская ООШ» Юрьев-Польского района
	Итого по группе	17 (32,7%)		
3	Умеренно неуспевающие	6 (11,5%)	До 100 чел	МБОУ «Ташиловская СОШ» Гусь-Хрустального района
				МБОУ «Вашутинская ООШ» Гусь-Хрустального района
				МБОУ «Семеновская СОШ» Гусь-Хрустального района
				МБОУ «Большевсегодичская СОШ» Ковровского района
				МБОУ «Краснокустовская ООШ» Судогодского района
				МБОУ «Весьская ООШ» Суздальского района
4	Умеренно неуспевающие	18 (34,6%)	Свыше 100 чел	МБОУ «Давыдовская ООШ» Камешковского района
				МБОУ «Шихобаловская ОШ» Юрьев-Польского района
				МБОУ «Гавриловская СОШ» Суздальского района
				МБОУ «Ново-Александровская ООШ» Суздальского района
				МБОУ «Красногвардейская СОШ» Суздальского района
				МБОУ «Аннинская СОШ» Петушинского района
				МБОУ «Пекшинская СОШ» Петушинского района
				МБОУ «Чаадаевская СОШ» Муромского района
				МБОУ «Бутылицкая СОШ» Меленковского района
				МБОУ «Тургеневская СОШ» Меленковского района
				МБОУ «Илькинская СОШ» Меленковского района
				МБОУ «Краснооктябрьская СОШ» Ковровского района
				МБОУ «Горкинская СОШ» Киржачского района
				МБОУ «Галицкая СОШ» Гороховецкого района
				МБОУ «Фоминская СОШ» Гороховецкого района
				МБОУ «Сергеевская СОШ» Вязниковского района
				МБОУ «Октябрьская СОШ №1» Вязниковского района
				МБОУ «Чудиновская ООШ» Вязниковского района
	Итого по группе	24 (46,1%)		
5	Сильно неуспевающие	6 (11,5%)	До 100 чел	МБОУ «Сергеихинская СОШ» Камешковского района
				МБОУ «Мирновская СОШ» Камешковского района
				МБОУ «Павловская ОШ» Кольчугинского района
				МБОУ «Булатниковская СОШ» Муромского района
				МБОУ «Саннинская СОШ» Петушинского района
				МБОУ «Улыбышевская СОШ» Судогодского района

6	Сильно неуспевающие	5 (9,6%)	Свыше 100 чел	МБОУ «Сокольская СОШ» Суздальского района
				МБОУ «Павловская СОШ» Суздальского района
				МБОУ «Иваново-Эсинская СОШ» Ковровского района
				МБОУ Уршельская СОШ» Гусь-Хрустального района
				МБОУ «Нововязниковская ООШ» Вязниковского района
Итого по группе		11 (21,1%)		
Всего		52 (100%)		
Населенный пункт городского типа				
7	Базово неуспевающие	1 (3,4%)	До 300 чел	МБОУ «ООШ №7» г. Гусь-Грустального
8	Базово неуспевающие	3 (10,3%)	От 300 до 700 чел	МБОУ «Боголюбовская СОШ» Суздальского района
				МБОУ «ООШ №13» г. Муром
				МБОУ «СОШ №2 г. Покров» Петушинского района
9	Базово неуспевающие	1 (3,4%)	От 700 и выше чел	МБОУ «СОШ №42» г. Владимира
Итого по группе		5 (17,2%)		
10	Умеренно неуспевающие	3 (10,3%)	До 300 чел	МБОУ «ООШ №18» г. Коврова
				МБОУ «Мелеховская СОШ №2» Ковровского района
				МБОУ «Костеревская СОШ №2» Петушинского района
11	Умеренно неуспевающие	11 (37,9%)	От 300 до 700 чел	МБОУ «СОШ №11» г. Владимира
				МБОУ «СОШ №43» г. Владимира
				МБОУ «СОШ №41» г. Владимира
				МБОУ «СОШ №26» г. Владимира
				МБОУ «СОШ №13» г. Владимира
				МБОУ «СОШ №12» г. Муром
				МБОУ «Мстерская СОШ» Вязниковского района
				МБОУ «СОШ №3» Вязниковского района
				МБОУ «СОШ №1» Киржачского района
				МБОУ «СОШ №5» Киржачского района
				МБОУ «СОШ №2» Петушинского района
12	Умеренно неуспевающие	2 (6,9%)	От 700 и выше чел	МБОУ «СОШ №29» г. Владимира
				МБОУ «СОШ №4» г. Муром
Итого по группе		16 (55,1%)		
13	Сильно неуспевающие	3 (10,3%)	До 300 чел	МБОУ «СОШ №3» Петушинского района
				МБОУ «Районная вечерняя ОШ» Петушинского района
				МБОУ «СОШ №1» Судогодского района
14	Сильно неуспевающие	3 (10,3%)	От 300 до 700 чел	МБОУ «СОШ №45» г. Владимира
				МАОУ «ОСОШ» №8 г. Владимира
				МБОУ «СОШ №2» г. Собинки
15	Сильно неуспевающие	2 (6,9%)	От 700 и выше чел	МБОУ «СОШ №3» Александровского района
				МБОУ «СОШ №1» г. Собинки
Итого по группе		8 (27,6%)		
Всего		29 (100%)		

В части образовательных организаций, отнесенных к категории ШНОР, выявлена динамика образовательных результатов по отдельным позициям оценивания (МБОУ «СОШ №29» г. Владимира, МБОУ «Краснооктябрьская СОШ» Ковровского района, МБОУ «СОШ №13» о. Муром, МБОУ «Горкинская СОШ» Киржачского района, МБОУ «СОШ №11» г. Владимира, «Ильинская СОШ» Судогодского района; МБОУ «Панфиловская СОШ» Муромского района), по результатам ВПР и итоговой аттестации, что свидетельствует о начале положительных изменений по преодолению учебной неуспешности.

Это нашло подтверждение в результатах оценки Рособнадзора за 2021 год. Помимо ранее названных школ, 4 общеобразовательных учреждения улучшили свои позиции: МБОУ «СОШ № 11» г. Владимир и МБОУ «Аннинская средняя общеобразовательная школа» Петушинского района вошли в группу умеренно неуспевающих, МБОУ «Панфиловская СОШ» Муромского района, МБОУ «Осинковская Вязниковского района» – в базово неуспевающие из группы умеренно неуспевающих.

Однако по результатам оценочных процедур отдельные образовательные организации можно отнести к зоне риска по показателю «низкие результаты обучения»: МБОУ «СОШ №1» Судогодского района, МАВСОУ «ООШ №8» г. Владимир, МБОУ «Аннинская СОШ» Петушинского района, МБОУ «Красногвардейская СОШ» Суздальского района, МОУ «Давыдовская ООШ» Камешковского района. Также к зоне риска могут быть отнесены школы, показавшие по результатам ВПР признаки необъективности.

Таблица 24

Школы	Тип населенного пункта	Уровни неосвоения образовательной программы по результатам 2019 года	Уровни неосвоения образовательной программы по результатам 2021 года
1. МБОУ «Основная общеобразовательная школа № 7» г. Гусь-Хрустальный	Населенный пункт городского типа	Базово неуспевающие	Базово неуспевающие
2. МБОУ «Средняя общеобразовательная школа № 13» о. Муром			Умеренно неуспевающие
1. МБОУ «Средняя общеобразовательная школа № 45» г. Владимира	Населенный пункт городского типа	Умеренно неуспевающие	Сильно неуспевающие
2. МБОУ «Средняя общеобразовательная школа № 29» г. Владимира			Зона стабильности
1. МБОУ «Основная общеобразовательная школа № 18» г. Коврова	Населенный пункт городского типа	Умеренно неуспевающие	Умеренно неуспевающие
2. МБОУ «Средняя общеобразовательная школа № 1 им. М.В. Серегина» г. Киржача			Умеренно неуспевающие
3. МБОУ «Мелеховская основная общеобразовательная школа № 2» Ковровского района			Умеренно неуспевающие
4. МБОУ «Средняя общеобразовательная школа № 1» Собинского района			Сильно неуспевающие
5. МБОУ «Средняя общеобразовательная школа № 2» Собинского района			Сильно неуспевающие
6. МБОУ «Средняя общеобразовательная			Умеренно

школа №2 г. Петушки			неуспевающие
1. МАВСОУ «открытая сменная общеобразовательная школа №8» г. Владимира	Населенный пункт городского типа	Сильно неуспевающие	Сильно неуспевающие
1.МБОУ «Средняя общеобразовательная школа № 3» Александровского района	Населенный пункт городского типа	Сильно неуспевающие	Сильно неуспевающие
2.МБОУ «Средняя общеобразовательная школа № 2» г. Покров			Сильно неуспевающие
3. МБОУ «Средняя общеобразовательная школа № 11» г. Владимира			Умеренно неуспевающие
4. МБОУ «Судогодская средняя общеобразовательная школа № 1» Судогодского района			Сильно неуспевающие
1. МБОУ «Першинская средняя общеобразовательная школа» Киржачского района	Населенный пункт сельского типа	Базово неуспевающие	Зона стабильности
2. МБОУ «Горкинская средняя общеобразовательная школа» Киржачского района,			Базово неуспевающие
3. МБОУ «Чамеревская средняя общеобразовательная школа» Судогодского района			Базово неуспевающие
4. МБОУ «Ильинская средняя общеобразовательная школа» Судогодского района			Базово неуспевающие
5. МБОУ «Весьская основная общеобразовательная школа» Суздальского района			Умеренно неуспевающие
1. МБОУ «Долматовская основная общеобразовательная школа № 16» Александровского района	Населенный пункт сельского типа	Базово неуспевающие	Базово неуспевающие
2. МБОУ «Лизуновская основная общеобразовательная школа № 17» Александровского района			Базово неуспевающие
3. МБОУ «Чудиновская основная общеобразовательная школа» Вязниковского района			Умеренно успевающие
4. МБОУ «Вековская основная общеобразовательная школа» Гусь-Хрустального района			Базово неуспевающие
5. МБОУ «Давыдовская основная общеобразовательная школа» Камешковского района			Умеренно неуспевающие
6. МБОУ «Осиповская средняя общеобразовательная школа» Ковровского района			Базово неуспевающие
7. МБОУ «Завалинская основная школа» Кольчугинского района			Базово неуспевающие
8. МБОУ «Павловская основная школа» Кольчугинского района			Сильно неуспевающие
9.МБОУ «Волосатовская средняя общеобразовательная школа» Селивановского района			Базово неуспевающие
10. МБОУ «Сокольская средняя общеобразовательная школа» Суздальского района			Базово неуспевающие
11.МБОУ «Косинская основная общеобразовательная школа» Юрьев-Польского района			Базово неуспевающие

12. МБОУ «Федоровская основная школа» Юрьев-Польского района			Базово неуспевающие
1. МБОУ «Краснокустовская основная общеобразовательная школа» Судогодского района	Населенный пункт сельского типа	Умеренно неуспевающие	Умеренно неуспевающие
2. МБОУ «Красногвардейская средняя общеобразовательная школа» Суздальского района			Умеренно неуспевающие
1. МБОУ «Осинковская основная общеобразовательная школа» Вязниковского района	Населенный пункт сельского типа	Умеренно неуспевающие	Умеренно неуспевающие
2. МБОУ «Сергеевская средняя общеобразовательная школа» Вязниковского района			Базово неуспевающие
3. МБОУ «Галицкая средняя общеобразовательная школа» Гороховецкого района			Умеренно неуспевающие
4. МБОУ «Семеновская средняя общеобразовательная школа» Гусь-Хрустального района			Умеренно неуспевающие
5. МБОУ «Ташиловская средняя общеобразовательная школа» Гусь-Хрустального района			Умеренно неуспевающие
6. МБОУ «Вашутинская основная общеобразовательная школа» Гусь-Хрустального района			Зона стабильности
7. МБОУ «Серебровская основная общеобразовательная школа» Камешковского района			Умеренно неуспевающие
8. МБОУ «Мирновская средняя общеобразовательная школа» Камешковского района			Сильно неуспевающие
9. МБОУ «Краснооктябрьская средняя общеобразовательная школа» Ковровского района			Зона стабильности
10. «Тургеневская средняя общеобразовательная школа» Меленковского района			Умеренно неуспевающие
11. МБОУ «Панфиловская средняя общеобразовательная школа» Муромского района			Базово неуспевающие
12. МБОУ «Чаадаевская средняя общеобразовательная школа» Муромского района			Зона стабильности
13. МБОУ «Пекшинская средняя общеобразовательная школа» Петушинского района			Зона стабильности
14. МБОУ «Зареченская средняя общеобразовательная школа» Собинского района			Умеренно неуспевающие
15. МБОУ «Гавриловская средняя общеобразовательная школа» Суздальского района			Умеренно неуспевающие
16. МБОУ «Шихобаловская основная школа» Юрьев-Польского района			Умеренно неуспевающие
1. МБОУ «Санинская средняя общеобразовательная школа» Петушинского района»	Населенный пункт сельского типа	Сильно неуспевающие	Зона стабильности
2. МБОУ «Булатниковская средняя общеобразовательная школа» Муромского			Зона стабильности

района			
1.МБОУ «Иваново-Эсинская средняя общеобразовательная школа» Ковровского района	Населенный пункт сельского типа	Сильно неуспевающие	Зона стабильности
2.МБОУ «Аннинская средняя общеобразовательная школа» Петушинского района			Умеренно успевающие
3.МБОУ «Нововязниковская основная общеобразовательная школа» Вязниковского района			Сильно неуспевающие

Анализ полученных результатов может помочь принять управленческие решения по повышению качества образования в школах с низкими результатами на всех уровнях управления системы образования.

Значимыми факторами риска, препятствующими повышению качества знаний обучающихся, являются низкий уровень оснащённости школ, проблемы с обеспеченностью кадрами, недостаточная предметная, методическая или психолого-педагогическая компетентность педагогических работников, в том числе компетентность в части критериального оценивания, низкая школьная мотивация и пониженный уровень школьного благополучия. Главной причиной низких результатов школьников является высокая доля обучающихся с рисками учебной неуспешности.

В целях повышения качества обучения в школах с низкими образовательными результатами Владимирской области, определения уровня эффективности принятых мер и недостатков в качестве освоения образовательных программ основного и среднего общего образования обучающихся общеобразовательных организаций необходимо:

1. Муниципальным органам, осуществляющим управление в сфере образования:

1.1. Рассмотреть результаты Комплексного анализа оценочных процедур ШНОР на совещаниях с руководителями образовательных организаций, на заседаниях муниципальных методических объединений, спланировать систему мер по повышению качества обучения в школах, в том числе создание максимальных образовательных возможностей для учащихся школ, расположенных в малых городах;

1.2. Обратить внимание на кластеры школ, не обеспечивающих необходимый уровень знаний обучающимся по предметам, и провести дополнительный углубленный анализ факторов, повлиявших на результаты ШНОР, в том числе анализ объективности школьных отметок в целях выявления школ, классов, предметов с противоречивыми результатами;

1.3. На основе результатов сделать вывод для каждой образовательной организации, в целом о достижении/не достижении базового и/ или повышенного уровня планируемых результатов освоения основной образовательной программы по каждому предмету.

1.4. Обеспечить функционирование объективной ВСОКО в каждой образовательной организации. Разработать и утвердить на муниципальном уровне

показатели обеспечения объективности оценивания образовательных результатов ОО;

1.5. Обеспечить информационно-методическое, консультационное сопровождение проведения самодиагностики общеобразовательных организаций, имеющих признаки необъективности оценивания по результатам всероссийских проверочных работ, основного государственного экзамена;

1.6. Инициировать реализацию в школах адресных программ повышения квалификации школьных команд; организацию обмена опытом между образовательными организациями по вопросам повышения качества образования, адресную помощь через организацию консультационного сопровождения со стороны представителей муниципальной методической службы, директоров и педагогических работников школ с высоким уровнем качества образовательных результатов.

2.Муниципальным методическим службам:

2.1. Выявить профессиональные дефициты учителей и сформировать запрос в организации системы повышения квалификации для содействия в устранении выявленных дефицитов,

2.2. Оказать методическую помощь образовательным организациям по корректировке «дорожных карт» повышения качества образования, обеспечить адресное сопровождение, консультационно-методическую помощь школам с учетом выявленных проблем;

2.3. Организовать деятельность районных (городских) методических объединений учителей по разработке и освоению моделей повышения качества образования с учетом проблем, выявленных в ходе оценочных процедур.

2.4. Оказать методическую поддержку (консультирование) по вопросам формирования и сопровождения ВСОКО в образовательных организациях муниципалитета.

2.5. Обеспечить организацию обмена опытом между образовательными организациями по вопросам повышения качества образования, организацию консультационного сопровождения со стороны представителей муниципальной методической службы, директоров и педагогических работников школ с высоким уровнем качества образовательных результатов.

2.6. Установить перечень позитивных практик, используемых общеобразовательными организациями, показывающими стабильно высокие образовательные результаты, устойчивую положительную динамику результатов обучающихся. Разработать план по внедрению успешных практик, в том числе используя форму наставничества, сетевого взаимодействия.

3.Организациям, демонстрирующим неустойчивость показателей образовательных результатов в динамике:

3.1. Провести дополнительный углубленный анализ факторов, повлиявших на результаты обучающихся, в том числе анализ объективности школьных отметок,

3.2. Провести анализ причин учебной неуспешности отдельных обучающихся, определив группы учащихся с задержкой психического развития, учащихся, для которых русский язык неродной, обучающихся, стоящих на учете в

КДН, учащихся из семей с одним родителем. Для каждой группы определить программу развития и занятости.

3.3. Разработать План мероприятий (дорожную карту) по реализации образовательных программ начального общего, основного общего образования в общеобразовательных организациях на основе результатов ВПР, ОГЭ, ЕГЭ, проведенных в 2022 году, включающий:

- проведение анализа результатов ВПР, ОГЭ, ЕГЭ по массовым учебным предметам в разрезе каждого класса, каждой параллели и каждого обучающегося,
- организацию деятельности педагогического коллектива ОО по ликвидации пробелов в знаниях и умениях обучающихся;
- внесение корректировок в рабочие программы по учебным предметам;
- планирование системы мер по повышению качества обучения в школах, в том числе создание максимальных образовательных возможностей для развития обучающихся;
- формирование единой объективной системы оценки качества образования, планов внутришкольного контроля;
- привлечение методических объединений для организации помощи учителям по составлению рабочих программ и графиков оценочных процедур;
- привлечение к решению проблем повышения качества образования общественные организации, спонсорские организации.

3.4. Провести разъяснительную работу с педагогами (объективное оценивание надёжнее завышенного, предоставить аналитические материалы по результатам оценочных процедур и соблюдения принципа объективности; представить по результатам оценочных процедур адресные рекомендации по повышению объективности процедур оценки качества образования) Познакомить педагогов с применением критериев оценивания и применять критерии оценивания на каждом уроке.

3.5. Инициировать реализацию адресных программ повышения квалификации школьных команд; организацию обмена опытом между образовательными организациями по вопросам повышения качества образования.

3.6. Использовать при проведении внутришкольного контроля качества образования банк заданий НИКО, ВПР, ЕГЭ, ОГЭ, открытый банк заданий ФИПИ, НИКО, ФИС ОКО.

4. Организациям, демонстрирующим стабильность показателей образовательных результатов по отдельным предметам:

4.1. Рассмотреть результаты ВПР, ОГЭ, ЕГЭ на заседаниях школьных методических объединений, спланировать систему мер по повышению качества обучения по учебным предметам.

4.2. Внести при необходимости изменения в нормативные документы школы по вопросам качества образования

4.3. По результатам оценочных процедур сформировать список обучающихся группы риска, спланировать проведение дополнительных занятий в целях устранения пробелов в знаниях обучающихся.

4.4. Инициировать реализацию адресных программ повышения квалификации школьных команд; организацию обмена опытом между образовательными организациями по вопросам повышения качества образования.

4.5. Сформировать единую объективную систему оценки качества образования школы, планы внутришкольного контроля;

4.6. Привлечь методические объединения для организации помощи учителям по составлению рабочих программ и графиков оценочных процедур;

4.7. Использовать при проведении внутришкольного контроля качества образования банк заданий НИКО, ВПР, ЕГЭ, ОГЭ, открытый банк заданий ФИПИ, НИКО, ФИС ОКО.

4.8. Формировать позитивное отношение к результатам оценивания (учащихся и родителей), проводить мероприятия по формированию позитивного отношения к объективной оценке образовательных результатов с документальным подтверждением его проведения.

5. Организациям, обеспечившим рост образовательных достижений обучающихся:

5.1. Рассмотреть результаты ВПР, ОГЭ, ЕГЭ на заседаниях школьных методических объединений, спланировать систему мер по дальнейшему повышению качества обучения по учебным предметам.

5.2. Внести при необходимости изменения в нормативные документы школы по вопросам качества образования.

5.3. Сформировать единую объективную систему оценки качества образования школы, планы внутришкольного контроля;

5.4. Привлечь школьные методические объединения для организации помощи учителям по составлению рабочих программ и графиков оценочных процедур;

5.5. Инициировать реализацию адресных программ повышения квалификации школьных команд; организацию обмена опытом между образовательными организациями по вопросам повышения качества образования.

5.6. Использовать при проведении внутришкольного контроля качества образования банк заданий НИКО, ВПР, ЕГЭ, ОГЭ, открытый банк заданий ФИПИ, НИКО, ФИС ОКО.

5.7. Формировать позитивное отношение к результатам оценивания (учащихся и родителей), проводить мероприятия по формированию позитивного отношения к объективной оценке образовательных результатов с документальным подтверждением его проведения.

5.8. Продолжить практику создания максимальных образовательных возможностей для обучающихся, предотвращение отставания и «выпадения» учащихся из системы образования, привлечение к решению проблем повышения качества образования общественных объединений родителей.

6. Педагогам образовательных организаций:

6.1. Использовать результаты анализа оценочных процедур (ВПР, ЕГЭ, ОГЭ) для совершенствования методики преподавания предметов; включать в содержание

уроков русского языка, математики задания, вызвавшие наибольшие трудности у обучающихся.

6.2. При организации образовательного процесса направить усилия на дальнейшее формирование регулятивных и познавательных учебных действий школьников: адекватно самостоятельно оценивать правильность выполнения действия и вносить необходимые коррективы; осуществлять сравнение, классификацию; преобразовывать информацию.

6.3. По результатам ВПР сформировать список обучающихся группы «риска» и спланировать проведение индивидуальных дополнительных занятий по устранению пробелов в знаниях обучающихся. При необходимости разработать индивидуальные образовательные маршруты для обучающихся на основе данных о выполнении каждого из заданий участниками, получившими разные баллы за работу.

6.4 Школьные системы оценки качества образования могут стать эффективным инструментом управления качеством образования, если в них заложены механизмы работы с результатами оценочных процедур, способы формирования и развития оценочной компетентности учеников и учителей. Поэтому важно организовать в школах, борющихся за повышение качества образования, системную работу с оценкой и оцениванием, обсуждение и согласование ВСОКО, тщательный анализ образовательных результатов и использование результатов этого анализа для коррекции образовательного процесса и работы над профессиональными дефицитами педагогов и учебными компетенциями учащихся.