

ДЕПАРТАМЕНТ ОБРАЗОВАНИЯ
И МОЛОДЕЖНОЙ ПОЛИТИКИ
ВЛАДИМИРСКОЙ ОБЛАСТИ

ГОСУДАРСТВЕННОЕ БЮДЖЕТНОЕ УЧРЕЖДЕНИЕ
ВЛАДИМИРСКОЙ ОБЛАСТИ
«РЕГИОНАЛЬНЫЙ ИНФОРМАЦИОННО-АНАЛИТИЧЕСКИЙ
ЦЕНТР ОЦЕНКИ КАЧЕСТВА ОБРАЗОВАНИЯ»

Результаты
государственной итоговой
аттестации по обществознанию

Владимир
2022

УДК 371.26(470.45)«2022»:004(082)
ББК 74.202.8(2)я43+32.97я43
Р34

Одобрено организационно-методическим советом ГБУ ВО РИАЦОКО
(протокол - № 31 от 29.09.2022 г.)

Составители:

Морозова О.Е., канд. филос. наук, руководитель регионального центра поддержки одаренных детей «Платформа 33» (ВИРО);

Ляпанов А.В., канд. ист. наук, доцент кафедры Истории России Педагогического института Владимирского государственного университета имени Александра Григорьевича и Николая Григорьевича Столетовых;

Данилов В.В., заместитель директора ГБУ ВО РИАЦОКО.

Ответственный редактор:

Мансурова С.И., директор Государственного бюджетного учреждения Владимирской области «Региональный информационно-аналитический центр оценки качества образования».

Р34 Результаты государственной итоговой аттестации по обществознанию Морозова О.Е., Ляпанов А.В., Мансурова С.И., Данилов В.В. – Владимир: ГБУ ВО РИАЦОКО, 2022. – 56 с.
ISBN 978-5-9631-1003-4

В сборник вошли материалы по анализу результатов основного государственного экзамена и единого государственного экзамена по обществознанию во Владимирской области в 2022 году в которых изложены результаты экзамена и анализ проверки экзаменационных работ. Представлены рекомендации по совершенствованию содержания и организации учебного процесса, самостоятельной работы учащихся, призванные способствовать повышению качества подготовки выпускников общеобразовательных учреждений к успешной сдаче экзамена по обществознанию. Материалы сборника предназначены для руководителей школ, представителей органов управления образования, методических служб школьного, муниципального и регионального уровней. Сборник будет полезен учителям, выпускникам общеобразовательных школ, образовательных учреждений СПО, готовящимся к единому государственному экзамену по обществознанию, а также студентам педагогических вузов, обучающихся по направлению подготовки 44.03.05 «Педагогическое образование», профиль подготовки: История, обществознание.

УДК 371.26(470.45)«2022»:004(082)
ББК 74.202.8(2)я43+32.97я43

ISBN 978-5-9631-1003-4

© Морозова О.Е., Ляпанов А.В.,
Мансурова С.И., Данилов В.В., 2022
© ГБУ ВО РИАЦОКО, 2022

СОДЕРЖАНИЕ

ВВЕДЕНИЕ	4
ЧАСТЬ 1	
Результаты единого государственного экзамена 2020 года по обществознанию во Владимирской области	5
ЧАСТЬ 2	
Анализ результатов выполнения заданий КИМ по обществознанию	19
ЧАСТЬ 3	
Результаты основного государственного экзамена 2022 года по обществознанию во Владимирской области	34
ЧАСТЬ 4	
Анализ результатов выполнения заданий КИМ ОГЭ в 2022 году по обществознанию. Выводы и рекомендации	39



ВВЕДЕНИЕ

Совершенствование современного российского образования является одной из задач государственной политики Российской Федерации, а также важной составляющей деятельности институтов гражданского общества.

Одним из направлений повышения качества образования является объективная оценка уровня подготовки учащихся на основе единых подходов и методических принципов в форме единого государственного экзамена (ЕГЭ) и основного государственного экзамена (ОГЭ), обеспечивающая создание благоприятных условий для поступления в ВУЗы и ССУЗы наиболее подготовленных учеников.

Особенностью государственной итоговой аттестации (ГИА) по обществознанию является то, что этот предмет не относится к числу обязательных для сдачи дисциплин, но является довольно востребованным среди тех, кто планирует продолжить свое образование после школы. Это накладывает определенный отпечаток на уровень трудности предлагаемых на ГИА заданий, которые ориентированы на учащихся с хорошо сформированным интересом в области обществознания.

В последнее время, с учетом требований к результатам образования в новых государственных стандартах, совершенствуется содержательная и формальная сторона ГИА, большее внимание уделяется заданиям, которые носят метапредметный характер, помогающим выявить способности ученика легко ориентироваться в обществоведческом материале, контекстно использовать предметные знания и личный опыт, критически оценивать информацию и уметь преобразовывать ее с учетом собственных выводов.

Однако, в целях более глубокого изучения обществознания и успешной сдачи ГИА по этому предмету необходимо повышение качества образовательного процесса, совершенствование организационной составляющей. Анализ выполнения заданий ГИА по обществознанию дает возможность получить объективную информацию об уровне подготовки выпускников общеобразовательных учреждений, выявить качество овладения содержанием обществоведческого образования, определить основные направления совершенствования учебного процесса и учебно-методического обеспечения школьного курса, наметить пути улучшения обществоведческого образования в школах Владимирской области.

Материалы сборника позволят учителям более целенаправленно организовать и проводить учебный процесс, вести подготовку к ГИА по обществознанию, а учащимся более четко понимать требования, которые выносятся на экзамен, лучше подготовиться и получить более высокий балл.

При подготовке сборника использованы материалы Федерального института педагогических измерений.

ЧАСТЬ 1

РЕЗУЛЬТАТЫ ЕДИНОВОГО ГОСУДАРСТВЕННОГО ЭКЗАМЕНА 2022 ГОДА ПО ОБЩЕСТВОЗНАНИЮ ВО ВЛАДИМИРСКОЙ ОБЛАСТИ

В 2022 году ЕГЭ по обществознанию во Владимирской области сдавало 2540 человек, что составило 46,21 % от общего количества выпускников. Это чуть меньше, чем в предыдущие года, что объясняется сложной эпидемиологической ситуацией в стране.

Таблица 1

Количество¹ участников ЕГЭ по учебному предмету (за 3 года)

2020		2021		2022	
чел.	% от общего числа участников	чел.	% от общего числа участников	чел.	% от общего числа участников
2626	48,98	2800	49,29	2540	46,21

Гендерный срез: процент юношей, сдававших ЕГЭ в 2022 году – 34,76 %, девушек 65,24 % от общего числа. Гендерное соотношение уже давно стабилизировалось, все остается в рамках предыдущих лет.

Таблица 2

Процентное соотношение юношей и девушек, участвующих в ЕГЭ

Пол	2020		2021		2022	
	чел.	% от общего числа участников	чел.	% от общего числа участников	чел.	% от общего числа участников
Женский	1725	65,69	1857	66,32	1657	65,24
Мужской	901	34,31	943	33,68	883	34,76

Рассмотрим количественные показатели по различным категориям выпускников

Таблица 3

Количество участников ЕГЭ в регионе по категориям

Всего участников ЕГЭ по предмету	2540
ВТГ обучающихся по программам СОО	2386
ВТГ обучающихся по программам СПО	56
Выпускник общеобразовательной организации, не завершивший среднее общее образование (не прошедший ГИА)	1
Выпускник прошлых лет	97
Участников с ограниченными возможностями здоровья	35

Также приведем распределение выпускников по типам учебных заведений от общего количества сдававших ЕГЭ по обществознанию в 2022 г.

¹ Здесь и далее рассматривается количество участников основного периода проведения ГИА

Таблица 4

Количество участников ЕГЭ по типам ОО

Всего ВТГ	2386
Гимназия	225
Кадетская школа-интернат	8
Лицей	129
Открытая (сменная) общеобразовательная школа	11
Средняя общеобразовательная школа	864
Средняя общеобразовательная школа с углубленным изучением отдельных предметов	130
Суворовское военное училище	19

Таблица 5

Распределение участников ЕГЭ по предмету по АТЕ региона

АТЕ	Количество участников ЕГЭ по учебному предмету	% от общего числа участников в регионе
Александровский район	192	7,56
Вязниковский район	102	4,02
г.Владимир	827	32,56
г.Гусь-Хрустальный	103	4,06
г.Ковров	304	11,97
г.Радужный	47	1,85
Гороховецкий район	29	1,14
Гусь-Хрустальный район	53	2,09
Камешковский район	35	1,38
Киржачский район	94	3,70
Ковровский район	21	0,33
Кольчугинский район	79	3,11
Меленковский район	66	2,60
Муромский район	10	0,39
о.Муром	257	10,12
Петушинский район	100	3,94
Селивановский район	19	0,75
Собинский район	62	2,44
Судогодский район	42	1,65
Суздальский район	70	2,76
Юрьев-польский район	28	1,10

Итак, в 2022 году в ЕГЭ по обществознанию приняли участие 2540 чел., что составило 46,21% от общего числа участников (это на 3,08% меньше, чем в 2021 году).

За три года количество участников в ЕГЭ по обществознанию изменилось незначительно, что связано с демографической ситуацией и уменьшением общего числа участников ЕГЭ.

Соотношение участников ЕГЭ по гендерному признаку остается стабильным на протяжении трех лет: девушек примерно в 2 раза больше, чем юношей.

Традиционно основное количество принимающих участие в ЕГЭ по обществознанию – выпускники текущего года.

Поскольку на территории Владимирской области большая часть участников ЕГЭ проживает и обучается в образовательных организациях, расположенных на территории областного центра, в разрезе АТЕ наибольшее количество участников традиционно из г. Владимир (32,56%). Следующие по численности АТЕ – г. Ковров (количество участников ЕГЭ составляет 11,97% от общего числа сдававших экзамен), о. Муром (количество участников ЕГЭ составляет 10,12% от общего числа сдававших экзамен).

Таким образом, существенных изменений в количестве участников ЕГЭ по обществознанию на территории Владимирской области в 2022 году нет.

Рассмотрим основные результаты ЕГЭ по обществознанию в 2022 г.



Динамика результатов ЕГЭ по обществознанию за последние 3 года

Таблица 6

	2020 г.	2021 г.	2022 г.
ниже минимального балла, %	16,11	12,96	11,18
от 61 до 80 баллов, %	31,07	35,93	38,62
от 81 до 90 баллов, %	13,63	13,14	16,85
100 баллов, чел.	7	0	3
Средний тестовый балл	58,73648134	59,86214286	62,54370079

Как видно из приведенной выше сравнительной таблицы, средний балл по предмету чуть увеличился по сравнению с предыдущим годом. Увеличилось по сравнению с прошлым годом и количество выпускников, сдавших экзамен в диапазоне от 81–99 баллов. 3 человека получило 100 баллов по экзамену.

Приведем результаты по группам участников ЕГЭ по обществознанию с различным уровнем подготовки.

Таблица 7

Результаты по группам участников

	ВТГ, обучающиеся по программам СОО	ВТГ, обучающиеся по программам СПО	Выпускник общеобразовательной организации, не завершивший среднее общее образование (не прошедший ГИА)	Выпускник прошлых лет	Участники ЕГЭ с ограниченными возможностями здоровья
Доля участников, набравших балл ниже минимального	10,31	33,93	0,00	19,59	8,57
Доля участников, получивших тестовый балл от минимального балла до 60 баллов	32,82	35,71	100,00	41,24	20,00
Доля участников, получивших от 61 до 80 баллов	39,56	26,79	0,00	22,68	54,29
Доля участников, получивших от 81 до 99 баллов	17,23	3,57	0,00	15,46	14,29
Количество участников, получивших 100 баллов	2	0	0	1	1

Таблица 8

Результаты участников, с учетом типа ОО

	ниже минимального	от минимального до 60 баллов	от 61 до 80 баллов	от 81 до 99 баллов	Количество участников, получивших 100 баллов
Гимназия	5,22	23,04	47,83	23,91	0
Институт	0,00	100,00	0,00	0,00	0
Кадетская школа-интернат	0,00	62,50	37,50	0,00	0
Колледж	34,78	34,78	25,09	4,35	0
Лицей	4,55	29,55	42,42	23,48	0
Открытая (сменная) общеобразовательная школа	46,67	26,67	26,67	0,00	0

Средняя общеобразовательная школа	1,66	34,87	37,49	15,82	3
Средняя общеобразовательная школа с углубленным изучением отдельных предметов	8,89	28,89	40,00	22,22	0
Суворовское военное училище	5,00	35,00	50,00	10,00	0
Техникум	0,00	100,00	0,00	0,00	0

Таблица 9

Результаты участников в сравнении по АТЕ

Наименование АТЕ	Доля участников, получивших тестовый балл			Количество участников, получивших 100 баллов	
	ниже минимального	от минимального до 60 баллов	от 61 до 80 баллов		
Александровский район	14,58	34,38	36,98	14,06	0
Вязниковский район	13,73	46,08	28,43	11,76	0
г.Владимир	7,50	23,14	43,17	19,83	3
г.Гусь-Хрустальный	13,59	33,01	35,92	17,48	0
г.Ковров	10,20	33,55	37,17	19,08	0
г.Радужный	6,38	34,04	48,94	10,64	0
Гороховецкий район	6,90	41,38	37,93	13,79	0
Гусь-Хрустальный район	9,43	50,94	37,74	1,89	0
Камешковский район	17,14	25,71	48,57	8,57	0
Киржачский район	15,96	35,11	39,36	9,57	0
Ковровский район	19,05	47,62	23,81	9,52	0
Кольчугинский район	5,06	24,05	48,10	22,78	0
Меленковский район	15,15	33,33	27,27	24,24	0
Муромский район	10,00	60,00	20,00	10,00	0
с.Муром	14,01	26,46	41,63	17,90	0
Петушинский район	19,00	44,00	26,00	11,00	0
Редивановский район	21,05	42,11	26,32	10,53	0
Собинский район	9,68	33,87	41,94	14,52	0
Судогодский район	11,90	35,71	35,71	16,67	0
Суздальский район	17,14	42,86	37,14	12,86	0
Юрьев-польский район	10,71	50,00	17,86	21,43	0

Таблица 10

Перечень ОО, продемонстрировавших наиболее высокие результаты ЕГЭ по обществознанию

АТЕ	Наименование ОО	Доля ВТГ, получивших от 81 до 100 баллов	Доля ВТГ, получивших от 61 до 80 баллов	Доля ВТГ, не достигших минимального балла
о.Муром	Муниципальное бюджетное общеобразовательное учреждение «Средняя общеобразовательная школа №8»	43,75	31,25	18,75
г.Ковров	Муниципальное бюджетное общеобразовательное учреждение города Коврова «Средняя общеобразовательная школа №17 имени Героя Советского Союза Павла Семеновича Маштакова»	42,86	42,86	0,00
Кольчугинский район	Муниципальное бюджетное общеобразовательное учреждение «Средняя школа № 7 им. Н.К. Крупской»	41,67	50,00	0,00
о.Муром	Муниципальное бюджетное общеобразовательное учреждение «Средняя общеобразовательная школа №13»	40,00	30,00	10,00
г.Владимир	Муниципальное автономное общеобразовательное учреждение города Владимира «Лингвистическая гимназия №23 им. А.Г.Столетова»	38,00	46,00	0,00
г.Ковров	Муниципальное бюджетное общеобразовательное учреждение города Коврова «Средняя общеобразовательная школа № 1» имени Героя Российской Федерации Дмитрия Сергеевича Кожемякина»	37,50	25,00	18,75
г.Усть-Хрестальский	Муниципальное бюджетное общеобразовательное учреждение «Средняя общеобразовательная школа № 2 с углубленным изучением отдельных предметов имени кавалера ордена Красной Звезды А.А. Кузора»	36,67	36,67	10,00
Петушинский район	Муниципальное бюджетное общеобразовательное учреждение «Средняя общеобразовательная школа № 1» г. Покров	35,29	47,06	5,88

Александровский район	Муниципальное бюджетное общеобразовательное учреждение средняя общеобразовательная школа №1 с углубленным изучением отдельных предметов	33,33	58,33	0,00
Судогодский район	Муниципальное бюджетное общеобразовательное учреждение «Судогодская средняя общеобразовательная школа №2»	33,33	25,00	0,00
г.Ковров	Муниципальное бюджетное общеобразовательное учреждение города Коврова «Средняя общеобразовательная школа № 9 имени Героя Советского Союза Авиарда Гавриловича Фастовца»	33,33	38,10	14,20
г.Владимир	Муниципальное автономное общеобразовательное учреждение «Средняя общеобразовательная школа №2 имени Героя Советского Союза И.Е.Жукова» г. Владимира	32,00	18,00	0,00
Александровский район	Муниципальное бюджетное общеобразовательное учреждение средняя общеобразовательная школа №9 Александровский район	30,77	46,15	0,00
Юрьев-Польский район	Муниципальное бюджетное общеобразовательное учреждение города Юрьев-Польского «Школа №1»	30,77	23,08	0,00
г.Владимир	Муниципальное бюджетное общеобразовательное учреждение города Владимира «Средняя общеобразовательная школа №6»	30,00	70,00	0,00
о.Муром	Муниципальное бюджетное общеобразовательное учреждение «Средняя общеобразовательная школа №16»	30,00	30,00	0,00
г.Владимир	Муниципальное бюджетное общеобразовательное учреждение города Владимира «Лицей-интернат №1»	29,63	44,44	0,00
г.Владимир	Муниципальное бюджетное общеобразовательное учреждение г.Владимира «Средняя общеобразовательная школа №1»	29,41	29,41	5,88

г.Владимир	Муниципальное бюджетное общеобразовательное учреждение «Средняя общеобразовательная школа №44» г. Владимира	28,57	50,00	0,00
г.Ковров	Муниципальное бюджетное общеобразовательное учреждение средняя общеобразовательная школа № 11 города Коврова имени Героя Советского Союза Ивана Васильевича Першутова	28,57	35,71	14,29
о.Муром	Муниципальное бюджетное общеобразовательное учреждение «Средняя общеобразовательная школа №15»	27,78	33,83	16,67
о.Муром	Муниципальное бюджетное общеобразовательное учреждение «Средняя общеобразовательная школа № 4»	27,27	45,45	18,18
г.Владимир	Муниципальное автономное общеобразовательное учреждение г.Владимира «Средняя общеобразовательная школа № 36»	26,15	50,77	7,69
г.Владимир	Муниципальное автономное общеобразовательное учреждение г. Владимира «Промышленно-коммерческий лицей»	25,86	46,55	0,00
Кольчугинский район	Муниципальное бюджетное общеобразовательное учреждение «Средняя школа №1»	23,53	52,94	0,00
Гороховецкий район	Муниципальное бюджетное общеобразовательное учреждение «Средняя общеобразовательная школа №1» Гороховецкого района Владимирской области	23,53	47,06	5,88
г.Ковров	Муниципальное бюджетное общеобразовательное учреждение города Коврова «Гимназия №1 им. А.Н. Барсукова»	23,53	35,29	11,76
г.Владимир	Муниципальное бюджетное общеобразовательное учреждение г. Владимира» Средняя общеобразовательная школа №8»	23,33	53,33	3,33
о.Муром	Муниципальное бюджетное общеобразовательное учреждение «Гимназия № 6»	23,08	61,54	2,56

о.Муром	Муниципальное бюджетное общеобразовательное учреждение «Средняя общеобразовательная школа №20 имени Героя Советского Союза В.И. Флатова»	23,08	30,77	23,08
Суздальский район	Муниципальное бюджетное общеобразовательное учреждение «Средняя общеобразовательная школа №2 г. Суздаля»	23,08	23,08	23,08
Меленковский район	Муниципальное бюджетное общеобразовательное учреждение «Средняя общеобразовательная школа №1 имени Героя Советского Союза Каманина Николая Петровича г.Меленки Владимирской области	22,86	22,86	17,14
г.Владимир	Муниципальное автономное общеобразовательное учреждение г.Владимира «Средняя общеобразовательная школа №37»	22,78	31,82	13,64
г.Владимир	Муниципальное автономное общеобразовательное учреждение г.Владимира «Средняя общеобразовательная школа №25»	22,29	51,85	0,00
г.Ковров	Муниципальное бюджетное общеобразовательное учреждение города Коврова «Средняя общеобразовательная школа №23 имени Героя Советского Союза Дмитрия Фёдоровича Устинова»	21,74	26,09	0,00
Вязниковский район	Муниципальное бюджетное общеобразовательное учреждение «Средняя общеобразовательная школа №6»	21,43	35,71	7,14
г.Владимир	Муниципальное бюджетное общеобразовательное учреждение города Владимира «Средняя общеобразовательная школа №9»	21,43	28,57	7,14
г.Владимир	Муниципальное автономное общеобразовательное учреждение г.Владимира «Лицей №14»	21,43	42,86	14,29
г.Владимир	Муниципальное автономное общеобразовательное учреждение г. Владимира Гимназия №3	20,00	53,33	0,00

г.Владимир	муниципальное бюджетное общеобразовательное учреждение города Владимира «Средняя общеобразовательная школа №7 имени гвардии капитана В.А. Фёдорова»	20,00	33,33	0,00
г.Владимир	Муниципальное автономное общеобразовательное учреждение г.Владимира «Гимназия №35»	20,00	47,50	5,00
г.Владимир	Муниципальное бюджетное общеобразовательное учреждение г. Владимира «Средняя общеобразовательная школа №15»	20,00	30,00	5,00
г.Ковров	Муниципальное бюджетное общеобразовательное учреждение города Коврова «Средняя общеобразовательная школа № 21 имени Владимира Григорьевича Фёдорова»	20,00	51,43	5,71

Таблица 11

Перечень ОО, продемонстрировавших низкие результаты ЕГЭ по обществознанию

Наименование ОО	Доля участников, не достигших минимального балла	Доля участников, получивших от 61 до 80 баллов	Доля участников, получивших от 81 до 100 баллов
Муниципальное автономное вечернее (сменное) общеобразовательное учреждение «Открытая (сменная) общеобразовательная школа №8» г.Владимира	46,67	26,67	0,00
Муниципальное бюджетное общеобразовательное учреждение «Средняя общеобразовательная школа №3» г.Александров	43,75	12,50	0,25
Муниципальное бюджетное общеобразовательное учреждение Зареченская средняя общеобразовательная школа Собинского района имени Героя Советского Союза Алексея Ивановича Остафьева	40,00	40,00	0,00
Муниципальное бюджетное общеобразовательное учреждение средняя общеобразовательная школа №2 г. Петушки имени Анания Герасимовича Манько	36,36	18,18	0,00
Муниципальное бюджетное общеобразовательное учреждение «Средняя общеобразовательная школа №19»	35,29	29,41	0,00

Муниципальное бюджетное общеобразовательное учреждение средняя общеобразовательная школа №15 имени Героя Советского Союза Ивана Степановича Носова	35,29	11,76	5,88
Муниципальное бюджетное общеобразовательное учреждение Краснопламенная средняя общеобразовательная школа №34	30,00	10,00	10,00
Муниципальное бюджетное общеобразовательное учреждение «Средняя общеобразовательная школа №4 города Вязники Владимирской области»	29,41	11,76	11,76
Муниципальное бюджетное общеобразовательное учреждение «Красногорбатская средняя общеобразовательная школа»	27,27	9,09	18,18
Муниципальное бюджетное общеобразовательное учреждение «Средняя общеобразовательная школа №7»	25,00	41,67	0,00
Муниципальное бюджетное общеобразовательное учреждение «Средняя общеобразовательная школа № 7» города Киржача Владимирской области	25,00	50,00	0,00
Муниципальное бюджетное общеобразовательное учреждение «Средняя общеобразовательная школа №2 имени дважды Героя Советского Союза летчика-космонавта Валерия Николаевича Кубасова»	23,53	11,76	11,76
Муниципальное бюджетное общеобразовательное учреждение «Средняя общеобразовательная школа №2 г. Суздаля»	23,08	23,08	23,08
Муниципальное бюджетное общеобразовательное учреждение «Средняя общеобразовательная школа №20 имени Героя Советского Союза В.И. Филатова»	23,08	30,77	23,08
Муниципальное бюджетное общеобразовательное учреждение г. Владимира «Средняя общеобразовательная школа № 5 с углубленным изучением отдельных предметов имени Героя Советского Союза П.С. Маштакова»	22,73	13,64	9,09
Муниципальное бюджетное общеобразовательное учреждение «Средняя общеобразовательная школа №15»	21,05	31,58	26,32
Муниципальное бюджетное общеобразовательное учреждение «Средняя общеобразовательная школа №4»	20,00	20,00	0,00
Муниципальное бюджетное общеобразовательное учреждение «Курловская средняя общеобразовательная школа»	18,75	50,00	0,00

Муниципальное бюджетное общеобразовательное учреждение г.Владимира «Средняя общеобразовательная школа №15»	18,75	25,00	15,63
Муниципальное бюджетное общеобразовательное учреждение «Средняя общеобразовательная школа №3 города Вязники Владимирской области»	18,75	56,25	18,75
Муниципальное бюджетное общеобразовательное учреждение города Коврова «Средняя общеобразовательная школа № 19 имени Героя Российской Федерации Дмитрия Сергеевича Кожемякина»	18,75	25,00	37,50
Муниципальное бюджетное общеобразовательное учреждение «Средняя общеобразовательная школа №8»	18,75	31,25	43,75
Муниципальное бюджетное общеобразовательное учреждение средняя общеобразовательная школа №1 г. Петушки Владимирской области	18,18	27,27	9,09
Муниципальное бюджетное общеобразовательное учреждение г.Владимира «Средняя общеобразовательная школа №29»	18,18	45,45	18,18
Муниципальное бюджетное общеобразовательное учреждение «Средняя общеобразовательная школа № 4»	18,18	45,45	27,27
Муниципальное бюджетное общеобразовательное учреждение «Средняя общеобразовательная школа № 15 с углубленным изучением отдельных предметов»	17,65	35,29	17,65
Муниципальное бюджетное общеобразовательное учреждение «Средняя общеобразовательная школа №1 имени Героя Советского Союза Каманина Николая Петровича» г.Меленки Владимирской области	17,14	22,86	22,86
Муниципальное бюджетное общеобразовательное учреждение «Средняя общеобразовательная школа № 3»	16,67	33,33	5,56
Муниципальное бюджетное общеобразовательное учреждение средняя общеобразовательная школа № 2 закрытого административно-территориального образования города Радужный Владимирской области	16,67	33,33	11,11
Муниципальное бюджетное общеобразовательное учреждение «Лицей № 1»	16,67	38,89	11,11
Муниципальное бюджетное общеобразовательное учреждение города Коврова «Средняя общеобразовательная школа № 4 имени Героя Советского Союза Алексея Петровича Генералова»	16,67	41,67	16,67

Муниципальное бюджетное общеобразовательное учреждение «Средняя общеобразовательная школа №18»	16,00	32,00	8,00
Муниципальное бюджетное общеобразовательное учреждение города Коврова «Средняя общеобразовательная школа №14 имени Георгия Семёновича Шпагина»	15,38	23,08	0,00
Муниципальное автономное общеобразовательное учреждение средняя общеобразовательная школа №13 г.Александров	15,38	26,92	7,69
Муниципальное бюджетное общеобразовательное учреждение города Коврова «Средняя общеобразовательная школа №5 имени Героя Советского Союза Павла Константиновича Ранжева»	15,00	45,00	5,00
Муниципальное бюджетное общеобразовательное учреждение «Средняя общеобразовательная школа №3» г. Киржача Владимирской области	14,29	28,57	0,00
Муниципальное бюджетное общеобразовательное учреждение средняя общеобразовательная школа № 11 города Коврова имени Героя Советского Союза Ивана Васильевича Першутова	14,29	35,71	28,57
Муниципальное бюджетное общеобразовательное учреждение города Коврова «Средняя общеобразовательная школа № 9 имени Героя Советского Союза Авиарда Гавриловича Фастовца»	14,29	38,10	33,33
Муниципальное автономное общеобразовательное учреждение г.Владимира «Средняя общеобразовательная школа №37»	13,64	31,82	22,73
Муниципальное бюджетное общеобразовательное учреждение «Средняя общеобразовательная школа № 6 им. С.Б.Белькина» города Киржача Владимирской области	13,33	46,67	6,67
Муниципальное автономное общеобразовательное учреждение г.Владимира «Лицей №14»	13,33	46,67	20,00
Муниципальное бюджетное общеобразовательное учреждение города Коврова «Гимназия №1 им. А.Н.Барсукова»	11,76	35,29	23,53
Муниципальное бюджетное общеобразовательное учреждение города Коврова «Средняя общеобразовательная школа № 8 имени Героя Советского Союза Фёдора Герасимовича Конькова»	10,53	26,32	10,53

Анализ диаграмм распределения участников ЕГЭ по тестовым баллам и статистических данных, свидетельствуют о стабильности результатов освоения учебного предмета «Обществознание» и позволяют сделать следующие выводы: наметились улучшения в позиции, связанной с прохождением минимального порога в освоении курса. Так, только 11,18 % участников не смогли в 2022 году набрать минимальное количество баллов

установленных Рособрнадзором (в 2020 году – 16,11%, в 2021 -12,96%), что свидетельствует о более качественном освещении школьного курса обществознания.

Самая высокая доля участников, получивших тестовый балл ниже минимального, среди ВТГ, обучающиеся по программам СПО – 33,93%. Каждый пятый (19,59) сдававший экзамен выпускник прошлых лет не смог хорошо подготовиться к экзамену по обществознанию и пройти минимальный барьер баллов.

Сохраняется в регионе положительная тенденция роста среднего тестового балла, в 2022 г. он составил 58,7, в 2021–59,8, а в 2022 году уже 62,5.

Доля выпускников, успешно справившихся с заданиями, набрав от 42 до 80 баллов, составила в текущем году 38,62%, что превышает подобные показатели прошлых лет (2020 г – 31,07 %, 2021 г. – 35,93%), что свидетельствует о хорошем качестве подготовки по предмету.

Возросло количество выпускников, набравших более 80 баллов – 16,85% по сравнению с 13,6 %,13,4 % соответственно в 2020 и 2021 годах. В основном это выпускники текущего года, обучающиеся по программам СОО.

Три выпускника области выполнили работу на максимальные 100 баллов. В прошлом году таких ребят не было.

В целом ЕГЭ по обществознанию выпускники Владимирской области сдали в 2022 году лучше, чем в 2021 году. Качество подготовки выпускников гимназий и лицеев традиционно выше, чем во всех других типах ОО. В гимназиях и лицеех меньше доля выпускников, не набравших до минимального балла и существенно выше доля высокобалльных работ.

Среди муниципальных районов Владимирской области лучшие результаты продемонстрировали г. Владимир, г. Радужный, Кольчугинский и Собинский районы.

Совместная работа с муниципалитетами позволяет сделать вывод о верном выборе мероприятий в «дорожной карте», качественной работе с учителями образовательных организаций Владимирской области. При планировании методической работы на следующий 2022/2023 учебный год необходимо организовать целостную систему методической работы в каждом районе. Одной из приоритетных задач новой для региона системы должна стать методическая помощь и сопровождение ОО, продемонстрировавших низкие результаты ИА. Конкретные шаги и содержание методической работы отражены в п.4 настоящего отчета.

ЧАСТЬ 2

АНАЛИЗ РЕЗУЛЬТАТОВ ВЫПОЛНЕНИЯ ЗАДАНИЙ КИМ ПО ОБЩЕСТВОЗНАНИЮ

Начнем с краткой характеристики КИМ по обществознанию. КИМы 2021–2022 года претерпели изменения в связи с полным переходом на новые ФГОС. Каждый вариант по – прежнему состоит из двух частей, однако количество заданий уменьшилось с 29 до 25, включающие в себя задания, различающихся формой и уровнем сложности. Часть 1 содержит 16 заданий с кратким ответом. Ответ на задания части 1 дается соответствующей записью в виде слова (словосочетания), цифры или последовательности цифр, записанных без пробелов и разделительных символов. Задания первого блока традиционно представляют пять тематических модулей обществоведческого курса: «Человек и общество, включая «Познание и духовную культуру», «Экономика», «Социальные отношения», «Политика», «Правовое регулирование общественных отношений в Российской Федерации». Из части 1 КИМ исключены задания 1, 2 и 20 по нумерации 2021 г. Задание с кратким ответом на анализ графика спроса и предложения (задание 10 в КИМ 2021 г.) преобразовано в задание с развернутым ответом (задание 21 по нумерации 2022 г.).

Часть 2 содержит 9 заданий с развернутым ответом. В этих заданиях ответ формулируется и записывается экзаменуемым самостоятельно в развернутой форме. Задания этой части работы нацелены на выявление выпускников, имеющих наиболее высокий уровень обществоведческой подготовки.

Таблица 12

Номер задания в КИМ. Проверяемые элементы содержания / умения	Уровень сложности задания	Процент выполнения задания в субъекте Российской Федерации ²				
		средний	в группе не преодолевших минимальный балл	в группе от минимального до 60 т.б.	в группе от 61 до 80 т.б.	в группе от 81 до 100 т.б.
1. Сформированность знаний об обществе как целостной развивающейся системе в единстве и взаимодействии его основных сфер и институтов (соотнесение видовых понятий с родовыми)	Б	68	27	56	78	95
2. Владение базовым понятийным аппаратом социальных наук	П	80	49	70	89	98
3. Владение базовым понятийным аппаратом социальных наук	Б	74	45	66	81	92

² Вычисляется по формуле $p = \frac{N}{n} \cdot 100\%$, где N – сумма первичных баллов, полученных всеми участниками группы за выполнение задания, n – количество участников в группе, m – максимальный первичный балл за задание.

Номер задания в КИМ. Проверяемые элементы содержания / умения	Уров-ень сложности задания	Процент выполнения задания в субъекте Российской Федерации ²				
		сред-ний	в группе не преодолевших минимальный балл	в группе от минимального до 60 т.б.	в группе от 61 до 80 т.б.	в группе от 81 до 100 т.б.
4. Владение умением применять полученные знания в повседневной жизни, прогнозировать последствия принимаемых решений	П	53	19	37	63	81
5. Владение базовым понятийным аппаратом социальных наук	П	63	34	51	70	89
6. Владение базовым понятийным аппаратом социальных наук	Б	63	18	46	76	94
7. Владение умениями применять полученные знания в повседневной жизни, прогнозировать последствия принимаемых решений	П	83	46	75	93	100
8. Владение базовым понятийным аппаратом социальных наук	Б	81	58	78	90	96
9. Сформированность навыков оценивания социальной информации, умения поиска информации в источниках различного типа (таблица, диаграмма) для реконструкции недостающих звеньев с целью объяснения и оценки разнообразных явлений и процессов общественного развития	Б	86	59	82	91	98
10. Владение базовым понятийным аппаратом социальных наук	П	46	21	30	52	78
11. Владение умением применять полученные знания в повседневной жизни, прогнозировать последствия принимаемых решений	П	55	17	36	66	92
12. Владение базовым понятийным аппаратом социальных наук с научных позиций. Основы конституционного строя, права и свободы человека и гражданина, конституционные обязанности гражданина РФ	Б	58	19	40	69	94

Номер задания в КИМ. Проверяемые элементы содержания / умения	Уровень сложности задания	Процент выполнения задания в субъекте Российской Федерации ²				
		средний	в группе не преодолевших минимальный балл	в группе от минимального до 60 т.б.	в группе от 61 до 80 т.б.	в группе от 81 до 100 т.б.
13. Владение базовым понятийным аппаратом социальных наук	Б	47	9	26	58	90
14. Владение базовым понятийным аппаратом социальных наук	П	68	45	58	74	89
15. Владение базовым понятийным аппаратом социальных наук	Б	88	61	83	94	98
16. Владение умением применять полученные знания в повседневной жизни, прогнозировать последствия принимаемых решений	П	76	45	72	82	93
17. Сформированность навыков оценивания социальной информации, умения поиска информации в источниках различного типа для реконструкции недостающих звеньев с целью объяснения и оценки разнообразных явлений и процессов общественного развития	Б	95	78	92	97	99
18. Сформированность навыков оценивания социальной информации, умения поиска информации в источниках различного типа для реконструкции недостающих звеньев с целью объяснения и оценки разнообразных явлений и процессов общественного развития, Владение умением выявлять причинно-следственные, функциональные, иерархические и другие связи социальных объектов и процессов	Б	66	25	52	77	93

Номер задания в КИМ. Проверяемые элементы содержания / умения	Уров-ень сложности задания	Процент выполнения задания в субъекте Российской Федерации ²				
		сред-ний	в группе не преодолевших минимальный балл	в группе от минимального до 60 т.б.	в группе от 61 до 80 т.б.	в группе от 81 до 100 т.б.
19. Владение умением выявлять причинно-следственные, функциональные, иерархические и другие связи социальных объектов и процессов; Владение умением применять полученные знания в повседневной жизни, прогнозировать последствия принимаемых решений	В	63	20	50	74	89
20. Владение умением выявлять причинно-следственные, функциональные, иерархические и другие связи социальных объектов и процессов; Владение умением применять полученные знания в повседневной жизни, прогнозировать последствия принимаемых решений	В	39	8	24	45	73
21. Сформированность навыков оценивания социальной информации, умения поиска информации в источниках различного типа (график) для реконструкции недостающих звеньев с целью объяснения и оценки разнообразных явлений и процессов общественного развития	Б	79	34	68	91	98
22. Владение умением применять полученные знания в повседневной жизни, прогнозировать последствия принимаемых решений	Б	51	9	29	65	88

Номер задания в КИМ. Проверяемые элементы содержания / умения	Уровень сложности задания	Процент выполнения задания в субъекте Российской Федерации ²				
		средний	в группе не преодолевших минимальный балл	в группе от минимального до 60 т.б.	в группе от 61 до 80 т.б.	в группе от 81 до 100 т.б.
23. Сформированность навыков оценивания социальной информации, умения поиска информации в источниках различного типа для реконструкции недостающих звеньев с целью объяснения и оценки разнообразных явлений и процессов общественного развития; Владение умением выявлять причинно-следственные, функциональные, иерархические и другие связи социальных объектов и процессов; Владение умением применять полученные знания в повседневной жизни, прогнозировать последствия принимаемых решений	Б	53	7	27	70	92
24. Владение умением применять полученные знания в повседневной жизни, прогнозировать последствия принимаемых решений. Владение умением выявлять причинно-следственные, функциональные, иерархические и другие связи социальных объектов и процессов (К1)	В	42	5	21	51	86

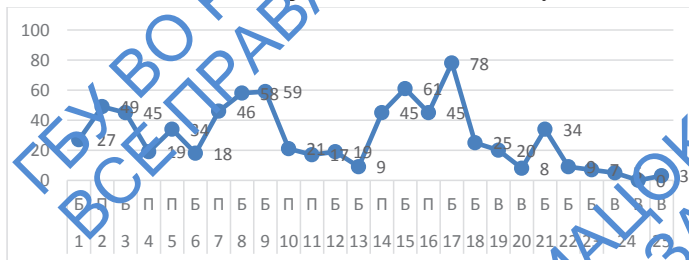
Номер задания в КИМ. Проверяемые элементы содержания / умения	Уров-ень сложности задания	Процент выполнения задания в субъекте Российской Федерации ²				
		сред-ний	в группе не преодолевших минимальный балл	в группе от минимального до 60 т.б.	в группе от 61 до 80 т.б.	в группе от 81 до 100 т.б.
24. Владение умением применять полученные знания в повседневной жизни, прогнозировать последствия принимаемых решений. Владение умением выявлять причинно-следственные, функциональные, иерархические и другие связи социальных объектов и процессов (K2)	В	11	0	3	9	0
25. Владение умением выявлять причинно-следственные, функциональные, иерархические и другие связи социальных объектов и процессов; Владение умением применять полученные знания в повседневной жизни, прогнозировать последствия принимаемых решений	В	45	3	18	59	88

В части 2 КИМ устранены дублирующие друг друга по проверяемым умениям задания (задания 22 и 26 исключены, задания 25 (позиция 25.1) и 23 из КИМ ЕГЭ 2021 г. сохранены в составе задания к тексту). В КИМ ЕГЭ 2022 г. не включено альтернативное задание, требующее написания мини-сочинения (задание 29 КИМ 2021 г.). В часть 2 включено задание с развернутым ответом по Конституции Российской Федерации и законодательству Российской Федерации (задание 23 по нумерации 2022 г.). В совокупности задания части 2 (17–25) по-прежнему представляют базовые общественные науки, формирующие обществоведческий курс основной и средней школы (социальную философию, экономику, социальную психологию, социологию, политологию, правоведение). Максимальный балл изменён с 64 до 57 баллов.

Успешность решения каждого задания КИМ позволяет сделать вывод о степени сформированности каждого из требований, проверяемых данным заданием.

Выполнение каждого задания выпускниками 2022 года приведено на следующей диаграмме.

Средний процент выполнения заданий по общественнознанию во Владимирской области в 2022 году



Успешность выполнения заданий КИМ представлена в виде среднего процента выполнения.

Анализ представленных данных показывает, что средний процент выполнения участниками ЕГЭ по общественнознанию заданий КИМ – 62,84%.

Средний процент выполнения заданий базового уровня сложности – 70%. Анализ представленных данных показывает, что у обучающихся вызвало затруднение задание № 14 (средний процент выполнения – 47%).

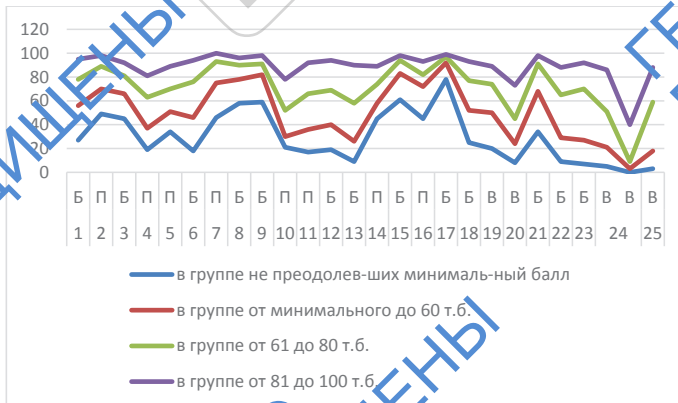
Средний процент выполнения заданий повышенного уровня сложности – 65,5%. Незначительное затруднение вызвало задание №11 (средний процент выполнения – 46%).

Средний процент выполнения заданий высокого уровня сложности – 50%. Затруднения вызвали задания № 24.2 (средний процент выполнения – 11%)

Анализ результатов ЕГЭ по общественнознанию позволил выделить **четыре группы участников с разным уровнем подготовки.**

На диаграмме следующей представлен средний процент решаемости группами участников ЕГЭ по общественнознанию с разным уровнем подготовки.

Решаемость заданий КИМ ЕГЭ по общественнознанию 2022 года группами участников с разным уровнем подготовки



1 группа участников экзамена, не преодолевших минимальный порог.

Анализируя результаты выполнения заданий базового уровня группой выпускников, которые не преодолели минимальный порог, можно увидеть, что средний процент их выполнения низкий – 34,5%.

Самый высокий процент выполнения у данной группы, 78%, за выполнение задания № 17 (Сформированность навыков оценивания социальной информации, умения поиска информации в источниках различного типа для реконструкции недостающих звеньев с целью объяснения и оценки разнообразных явлений и процессов общественного развития). Необходимо отметить, что все группы участников ЕГЭ по обществознанию успешно выполнили данное задание.

Самыми сложными для выпускников, которые не преодолели минимальный порог, оказались следующие задания:

- задание № 23 (средний процент выполнения – 7%);
- задание № 22 (средний процент выполнения – 9%);
- задание № 14 (средний процент выполнения – 9%);

Анализ выполнения заданий повышенного уровня показал средний процент – 34,5%.

Затруднения у группы выпускников, которые не преодолели минимальный порог, вызвали задания № 11 (средний процент выполнения – 17%), № 4 (средний процент выполнения – 19%) и № 10 (средний процент выполнения – 21%).

Анализ заданий высокого уровня сложности группы выпускников, которые не преодолели минимальный порог, показал, что средний процент их выполнения – 7,2%. Задание № 24.2 не выполнил ни один участник ЕГЭ по обществознанию из данной группы. Необходимо отметить, что данное задание оказалось сложным для всех групп участников ЕГЭ по обществознанию. Самыми сложными оказались задания № 25 (средний процент выполнения – 3%), № 24.1 (средний процент выполнения – 4%), № 20 (средний процент выполнения – 8%).

На наш взгляд, такие результаты свидетельствуют не столько об уровне общеобразовательной подготовки, сколько об уровне сформированности соответствующих общеучебных умений: осуществлять поиск социальной информации, представленной в различных знаковых системах (тексте, таблице, диаграмме); извлекать информацию из неадаптированных оригинальных текстов (правовых, научно-популярных, публицистических и др.). В отдельных случаях относящиеся к этой группе выпускники распознают некоторые определения, единичные признаки и проявления определенных социальных явлений. Выполняя соответствующие задания, проверяющие содержание всех разделов, участники, не преодолевшие минимального балла как правило, получают 1 балл из возможных 2 баллов, то есть допускают одну ошибку (называют не все признаки/черты/характеристики и т.п. либо называют один лишний). Как компенсировать наиболее значимые недостатки в образовательной подготовке обучающихся, рискующих не получить минимального балла ЕГЭ по обществознанию?

1. Диагностика и постановка реалистичных целей в изучении предмета и подготовке к экзамену, освоение ключевых понятий обществоведческого курса и развитие метапредметных умений – три важнейших аспекта методики подготовки в принципе, а с такими детьми особенно.

2. Качественная диагностика позволяет очертить круг проблем в подготовке конкретных обучающихся и сформировать реалистичную индивидуальную траекторию освоения ими обществоведческого курса.

3. Для рассматриваемой группы обучающихся актуально совершенствование метапредметных умений, связанных с чтением, адекватным пониманием и извлечением информации

из прочитанного текста. Соответствующие рекомендации позволяют данной группе выпускников не только более успешно выполнять задания 17–21, но и давать пусть неполные, но правильные ответы на задания 22–25.

4. Важно обратить внимание на развитие у рассматриваемой группы обучающихся умения осуществлять поиск социальной информации, представленной в виде: таблицы/диаграммы, рисунок.

5. Для рассматриваемой группы обучающихся актуально освоение ключевых понятий по всем разделам обществоведческого курса хотя бы на уровне распознавания понятий по определению (и набору), единичных признаков и конкретных проявлений.

2 группа участников экзамена, **набравших от минимального до 60 тестовых баллов.**

Анализ результатов выполнения заданий базового уровня сложности группой выпускников, которые набрали от минимального до 60 тестовых баллов, показывает, что средний процент их выполнения – 57,3%

На высоком уровне выпускники данной группы, как и все группы участников ЕГЭ по обществознанию, справились с заданиями №17 (средний процент выполнения – 92%), № 15 (средний процент выполнения – 83%), № 9 (средний процент выполнения – 82%) и № 8 (средний процент выполнения – 78%).

Затруднения вызвало задание № 13 (средний процент выполнения – 26%), задание № 23 (средний процент выполнения – 27%) и задание № 22 (средний процент выполнения – 29%).

Анализ результатов выполнения заданий КИМ по обществознанию показал, что задания повышенного уровня сложности не вызвали затруднений у выпускников, которые набрали от минимального до 60 тестовых баллов. Средний процент их выполнения – 53,6%. Затруднения вызвало задание № 10 (средний процент выполнения – 30%),

Задания высокого уровня сложности оказались сложными для выполнения. Средний процент выполнения – 23,2%.

Самыми сложными для данной группы участников ЕГЭ оказались задания № 24.2 (средний процент выполнения – 3%), № 24.1 (средний процент выполнения – 21%), № 25 (средний процент выполнения – 18 %).

Основные затруднения у этой группы обучающихся вызваны отсутствием системных знаний по каждому из содержательных блоков. Так, задания, проверяющие: владение базовым понятийным аппаратом социальных наук, владение умением применять полученные знания в повседневной жизни, прогнозировать последствия принимаемых решений, сформированность навыков оценивания социальной информации, умения поиска информации в источниках различного типа (таблица, диаграмма) для реконструкции недостающих звеньев с целью объяснения и оценки разнообразных явлений и процессов общественного развития и т.д. эта группа выпускников (как и те, кто не преодолел минимальной границы) выполняют преимущественно с одной ошибкой, то есть получают 1 балл (безусловно, доля выполнивших среди группы 2 участников выше, чем среди группы 1).

Первая и вторая группа выпускников демонстрирует сложности в содержательных аспектах, на которые стоит обратить внимание при подготовке обучающихся к экзамену в 2022–2023 году: признаки и формы (области) культуры, особенности познания, признаки традиционного общества, безработица и ее виды, виды налогов и сборов согласно Налоговому кодексу Российской Федерации, полномочиями субъектов государственной власти Российской Федерации, виды субъектов гражданского права.

Отсутствие системных знаний в определенной мере мешает перейти этой группе учеников на более высокий уровень сдачи предмета.

Как было отмечено ранее, важны диагностика проблем в подготовке обучающихся и построение реалистичной и индивидуальной траектории обучения. Все приведенные выше рекомендации также актуальны для данной группы.

3 группа участников экзамена, **набравших от 61 до 80 тестовых баллов.**

Группа выпускников, которые набрали от 61 до 80 тестовых баллов, задания базового уровня сложности выполнили на высоком уровне. Средний процент выполнения – 79,76%. Затруднения вызвало задание № 13 (средний процент выполнения – 58%).

Средний процент выполнения заданий повышенного уровня группой выпускников, которые набрали от 61 до 80 тестовых баллов, – 73,6 %. Затруднения вызвало задание № 10 (средний процент выполнения – 52%).

Средний процент выполнения заданий высокого уровня группой выпускников, которые набрали от 61 до 80 тестовых баллов, – 47,6 %. Затруднения вызвало задание высокого уровня сложности № 24.2 (средний процент выполнения – 9%).

Рекомендуем с выпускниками этой группы акцентировать внимание на вопросах из раздела «Экономика», «Политика», «Правовое регулирование общественных отношений в Российской Федерации». Именно в этой группе чаще всего встречаются выпускники, которые не дают полного правильного ответа на задания высокого уровня сложности, потому что не смогли четко уяснить сущность требования, в котором указаны оцениваемые элементы ответа. Рекомендуется не только обращать внимание на то, что нужно назвать (указать, сформулировать и т.п.): признаки, причины, аргументы, примеры и т.п., но и определить, какое количество данных элементов надо привести (один, два, три и т.д.). Это требуется для того, чтобы получить максимальный балл, выполнив все необходимые требования. Встречается и другая крайность: когда вместо трех элементов выпускник приводит, например, пять-шесть, совершая, по сути, лишнюю работу, которая так же понижает баллы в случае неверных (некорректных) позиций.

4 группа участников экзамена, **набравших от 81 до 100 тестовых баллов.**

Группа выпускников, набравших по результатам ЕГЭ по обществознанию от 81 до 100 тестовых баллов, успешно освоили курс обществознания. Средний процент выполнения ими заданий базового уровня сложности – 94,38%. Повышенного уровня – 90%, высокого уровня – 75,2%.

Анализ результатов выполнения отдельных заданий показал, что у данной группы выпускников, также как и всех остальных, затруднения вызвало задание № 24.2 (корректность плана) – (высокий уровень сложности, средний процент выполнения – 40%).

Высокобалльники успешно справляются с заданиями, в которых остальные выпускники испытывают затруднения.

Однако в начале нового учебного года не лишним будет провести диагностику затруднений (содержательных, метапредметных и др) для постановки реалистичных целей в изучении предмета и подготовке к экзамену. Как видно из диаграммы, «западающим» является 24 задание (составление плана). Какие действия необходимы для успешного выполнения задания 24?

- 1) выявить вопросы (пункты плана), обязательные для раскрытия предложенной темы (не менее трех);
- 2) продумать формулировки пунктов плана, чтобы они соответствовали заданной теме;
- 3) составить сложный план, детализировав в подпунктах не менее двух пунктов плана, непосредственно раскрывающих тему по существу;
- 4) проанализировать каждый детализированный пункт: может ли он быть раскрыт как минимум в трех подпунктах или только в двух.

5) проверить, «работают» ли пункты (подпункты) на раскрытие заданной темы, не являются ли формулировками абстрактно-формального характера, не отражающего специфики темы;

6) проверить корректность формулировок.

Рекомендуем учителям в процессе обучения составлению плана объяснить, что второе и третье предложения условия задания – это прежде всего требование к формату ответа, если так можно сказать, техническая составляющая, которая позволяет понять, что в КИМ по обществознанию понимается под сложным планом. Желательно составлять планы параграфов из учебника, раздаточных текстов и т.д.

Содержательному анализу выполнения заданий КИМ имеет смысл подвергнуть *наиболее сложные для участников ЕГЭ задания.*

С учетом полученных результатов статистического анализа результатов экзамена по учебному предмету «Обществознание» вне зависимости от выполненного участниками экзамена варианта КИМ можно сделать ряд выводов.

Среди заданий базового уровня сложности незначительное затруднение вызвало задание № 13 (средний процент выполнения – 47%) – «Прагматическое регулирование общественных отношений в Российской Федерации». Проверяемое умение – владение базовым понятийным аппаратом социальных наук.

Среди заданий повышенного и высокого уровня сложности затруднение вызвало задание № 24 по критерию 2 (средний процент выполнения – 11%), которое требует составления плана развернутого ответа по конкретной теме обществоведческого курса, а также привлечения изученных теоретических положений общественных наук для объяснения и конкретизации примерами различных социальных явлений. Особую проблему составило составление плана с корректными формулировками пунктов и подпунктов.

Проведенный анализ позволяет сделать вывод о степени сформированности проверяемых знаний и умений, выявить слабые стороны подготовки выпускников общеобразовательных организаций Владимирской области и учесть их при работе с группой обучающихся следующего года.

Выявлено слабое знание выпускниками полномочий субъектов государственной власти Российской Федерации, прописанных в Конституции РФ. Рекомендация в этом случае одна – более тщательное внимание уделить изучению соответствующих глав (4,5,6) Конституции РФ.

Кроме того, в ответах выпускников наблюдается ситуация, при которой школьники отвечают не строго на вопросы задания, а как-то их домысливают, неправильно интерпретируют. Это может решаться через формирование читательской грамотности. Следует активнее использовать на уроках работу с текстом, отрабатывать навыки искать информацию в тексте по заданным параметрам, уметь определять, в чем состоит вопрос.

Эффективна будет отработка заданий на практике, с последующим разбором удачных/неудачных ответов. Важно уходить от абстрактных формулировок общего характера в пользу конкретных аргументов.

Среди возможных причин выявленных типичных ошибочных ответов по проверяемым умениям составления плана по конкретной теме обществоведческого курса, можно назвать недостаточный словарный запас; неглубокое знание темы, что не позволяет раскрыть сущность вопроса; отсутствие пунктов плана, обязательных для раскрытия предложенной темы; некорректность, ошибочность формулировок пунктов плана с точки зрения их соответствия заданной теме; формулировки пунктов плана имеют абстрактно-формальный характер и не отражают специфики темы.

Для устранения данных причин необходимо нацеливать обучающихся на смысловое чтение текстов, тренировку составления сложного плана (рекомендации также даны в предыдущем разделе).

Приведем примеры заданий, которые вызвали затруднения у выпускников:

Задание № 13 базового уровня сложности.

Пример. Установите соответствие между полномочиями и субъектами государственной власти Российской Федерации, реализующими эти полномочия: к каждой позиции, данной в первом столбце, подберите соответствующую позицию из второго столбца.

ПОЛНОМОЧИЯ	СУБЪЕКТЫ ГОСУДАРСТВЕННОЙ ВЛАСТИ РОССИЙСКОЙ ФЕДЕ- РАЦИИ
А) освобождение от должности Уполномоченного по правам человека Б) осуществление мер, направленных на формирование в обществе ответственного отношения к животным В) принятие федеральных законов Г) осуществление мер по обеспечению законности Д) решение вопросов гражданства Российской Федерации	1) Правительство Российской Федерации 2) Государственная Дума 3) Президент Российской Федерации

Задание № 24 высокого уровня сложности.

Пример. Используя обществоведческие знания, составьте сложный план, позволяющий раскрыть по существу тему «Политическая система общества». Сложный план должен содержать не менее трёх пунктов, непосредственно раскрывающих тему по существу, из которых два или более детализированы в подпунктах. *(Количество подпунктов каждого детализированного пункта должно быть не менее трёх, за исключением случаев, когда с точки зрения общественных наук возможны только два подпункта.)*

В целом, одиннадцатиклассники продемонстрировали удовлетворительное владение темой. Большинство ребят сумели выделить и раскрыть в подпунктах два из требуемых критериями пункта плана. Наиболее точно формулировали пункт «Компоненты/ подсистемы политической системы».

Значительная часть ребят включала в план пункт «Функции политической системы», однако характеристики, выделяемые выпускниками в подпунктах, чаще всего, расходились с критериями: либо указывались только описания функций, либо их названия, без пояснений, что не дает возможности оценить, насколько глубоко выпускник понимает тему. Формулировки плана зачастую не корректны. Очень малое количество выпускников получили балл за корректность пунктов плана. Часто вместо функций политической системы выпускники указывали функции государства, возможно, это связано с тем, что в ОО, на уроках обществознания, делается акцент именно на изучении государства, происходит определенная подмена понятий.

Но как уже отмечалось в методических рекомендациях прошлых лет, выпускники плохо знают вопросы, связанные с политическим устройством, правовыми нормами, что вызывает к необходимости реализации (возможно) дополнительных курсов в рамках внеурочных занятий по предмету.

В заключении приведем перечень элементов содержания / умений и видов деятельности, усвоение которых всеми школьниками региона в целом, школьниками с разным уровнем подготовки нельзя считать достаточным.

– умение анализировать актуальную информацию о социальных объектах, выявляя их общие черты и различия, устанавливать соответствия между существенными чертами и признаками изученных социальных явлений и обществоведческими терминами и понятиями;

– умение подготавливать устное выступление, аннотацию, рецензию, реферат, творческую работу.

В целом выпускники показали достаточно высокий уровень знаний основных понятий, событий, явлений, терминов, процессов, изучаемых в школьном курсе обществознания, при этом низкий уровень знания полномочий субъектов органов государственной власти РФ, составления плана развернутого ответа.

Средний процент выполнения в 2022 году увеличился и составил 60,84%, что на 2,98% выше результатов 2021 года (59,86%). На протяжении последних нескольких лет наблюдается устойчивая тенденция к повышению среднего тестового балла выпускников.

Сравнительный анализ выполнения заданий в 2022 и 2021 годах показывает, что выпускники улучшили средний процент при выполнении заданий, вызывающих затруднения как в прошлом, так и в этом году. Даже при выполнении проблемного задания по составлению сложного плана произошли позитивные изменения (в 2022 г. – 24,1–42%, 24,2–11%; в 2021 г. 28,1–26%, 28,2–5%).

Выявленная позитивная динамика повышения среднего тестового балла во многом обусловлена содержательными изменениями КИМ. Добавило сложности то, что задание с кратким ответом на анализ графика спроса и предложения (задание 10 в КИМ 2021 г.) было преобразовано в задание с развернутым ответом (задание 21 по нумерации 2022 г.). Хотя на результатах это отразилось в обратную сторону – средний процент выполнения обновленного задания увеличился с 65% в 2021 г. до 79% в 2022. Существенно облегчила задачу выпускникам исключение из КИМ ЕГЭ 2022 г. альтернативного задания, требующего написания мини-сочинения (задание 29 КИМ 2021 г.). В часть 2 было включено задание с развернутым ответом по Конституции Российской Федерации (задание 23 по нумерации 2022 г.) – выпускники пока еще привыкают к нему, тем не менее был показан результат выше среднего – 53%.

Рекомендации для системы образования Владимирской области.

Рекомендации по совершенствованию преподавания учебного предмета всем обучающимся.

Анализ результатов ЕГЭ позволяет высказать ряд общих рекомендаций по совершенствованию преподавания предмета «Обществознание» в общеобразовательных организациях Владимирской области:

– изучить «Демонстрационный вариант контрольных измерительных материалов для проведения в 2023 году единого государственного экзамена по обществознанию», «Спецификацию контрольных измерительных материалов для проведения в 2023 году единого государственного экзамена по обществознанию» и «Кодификатор элементов содержания и требований к уровню подготовки выпускников образовательных организаций для проведения единого государственного экзамена по обществознанию» (<http://www.fipi.ru>), ознакомить с данными документами обучающихся, потенциальных участников ЕГЭ по обществознанию;

– изучить и использовать в педагогической деятельности «Методические рекомендации для учителей, подготовленные на основе анализа типичных ошибок участников ЕГЭ 2022 года по обществознанию (<http://www.fipi>);

– обсудить на заседаниях методических объединений учителей обществознания результаты сдачи ЕГЭ по обществознанию в 2022 году;

– обсудить на заседаниях методических объединений учителей обществознания проблемные области в знаниях выпускников для последующей методической корректировки процесса преподавания обществознания в 2022–2023 учебном году;

– организовать на муниципальном и региональном уровнях трансляции о эффективных педагогических практиках ОО с наиболее высокими результатами ЕГЭ; мастер-классы членов и экспертов предметной комиссии, индивидуальные консультации экспертов и председателя предметной комиссии, он-лайн занятия со слушателями ДПП;

– с целью повышения теоретической и методической грамотности учителям-предметникам принимать участие в семинарах, вебинарах, мастер-классах, конференциях по проблемам совершенствования преподавания обществознания и подготовки обучающихся к сдаче ЕГЭ по предмету;

– провести вебинар по анализу типичных ошибок с целью их предупреждения с участием экспертов предметной комиссии для школ, в которых участники ЕГЭ получили до 60 баллов;

– с учетом результатов сдачи ЕГЭ по обществознанию в 2022 году, а также с целью повышения качества подготовки обучающихся к сдаче ЕГЭ по предмету в 2023 году учителям-предметникам проходить обучение по программам повышения квалификации;

– учителям-предметникам и учащимся повышать уровень самообразования посредством самостоятельного изучения аналитических и методических материалов по дисциплине на сайте ФИПИ, изучать публикации ведущих специалистов в научно-методических журналах и др.

Рекомендуется:

– тщательно прорабатывать элементы содержания/умений и видов деятельности, проверяемых на ЕГЭ;

– уделять больше внимания изучению Конституции РФ;

– формировать умение характеризовать с научных позиций основы конституционного строя, права и свободы человека и гражданина, конституционные обязанности гражданина РФ, раскрывать смысл авторского суждения; самостоятельно формулировать и конкретизировать примеры свои рассуждения, делать выводы;

– уделять особое внимание практикоориентированной учебной деятельности обучающихся, качественному развитию у них метапредметных компетенций, выстраиванию внутри-урочных («Обществознание») и межпредметных связей («История», «Русский язык», «Литература», «География», «Биология», «Искусство», «Технология», «Основы безопасности жизнедеятельности» и др.) с целью получения прочных знаний в области предметов социально-экономического и гуманитарного циклов, развития эрудиции, формированию умения композиционно верно строить собственное высказывание в соответствии с коммуникативным замыслом, овладения алгоритмами выполнения заданий различного типа формата ЕГЭ.

– использовать материалы банка заданий ЕГЭ, опубликованные в открытом сегменте ЕГЭ на сайте ФИПИ (<http://www.fipi.ru>), при разработке дидактических материалов.

Рекомендации по организации дифференцированного обучения школьников с разными уровнями предметной подготовки.

Исходя из результатов ЕГЭ чд обществознанию уделить больше внимания корректировке знаний, индивидуальной работе с обучающимися. При подаче материала целесообразно применять индуктивный метод: сначала сообщать основное, легко принимаемое к пониманию, затем добавлять более сложные знания. Учащимся, нуждающимся в дополнительной работе с теоретическим материалом, уделить больше внимания. Приоритетной технологией здесь может стать совместное обучение – технология сотрудничества.

В процессе подготовки к экзамену обратить особое внимание на обучающихся с низким познавательным потенциалом, а также на тех, кто выбирает «Обществознание» для государственной итоговой аттестации в качестве «запасного варианта», для них определить реалистичную и рациональную индивидуальную образовательную траекторию, обеспечивая возможность качественной базовой подготовки выпускников в соответствии с требованиями стандарта образования. Для этого необходима диагностика актуального уровня и постановка реалистичных целей в изучении предмета и подготовке к экзамену, освоение ключевых понятий обществоведческого курса и развитие метапредметных умений – три важнейших аспекта методики подготовки в принципе, а с такими детьми – особенно. Качественная диагностика позволяет очертить круг проблем в подготовке конкретных обучающихся и сформировать реалистичную индивидуальную траекторию освоения тем обществоведческого курса.

Для учеников с высоким уровнем подготовки приоритетом может стать технология «перевернутого» обучения. В процессе обучения данная категория обучающихся проявляет мотивацию к изучению предмета. Данной группе необходимо подбирать задания повышенного и высокого уровня сложности.

Рекомендуется использовать критерии оценки выполнения заданий ЕГЭ по обществознанию.

Рекомендации по темам для обсуждения на методических объединениях учителей-предметников, возможные направления повышения квалификации.

При разработке плана методической работы на учебный год, для предотвращения выявленных дефицитов в подготовке обучающихся, включить для обсуждения на методических объединениях учителей-предметников мероприятия, мастер-классы и практикумы по темам:

- составления плана развернутого ответа;
- знание основ конституционного строя Российской Федерации, прав и свобод человека и гражданина, полномочий субъектов государственной власти РФ.

Рекомендуется практиковать проведение совместных заседаний методических объединений учителей по подготовке к ЕГЭ в общеобразовательных учреждениях.

Рекомендуется учителям-предметникам в начале учебного года определять уровень знаний и умений учащихся и дифференцированно намечать задачи по их дальнейшему формированию.

В рамках оптимизации всего учебного процесса использовать методы и приемы, стимулирующих самостоятельность учащихся. При обучении обществознанию учителям рекомендуется использование технологии проектного обучения, технологии дифференцированного и проблемного обучения.

Учителям, имеющим длительный перерыв в курсовой подготовке или не имеющим профильное предметное образование, пройти соответствующие курсы.

ЧАСТЬ 3

РЕЗУЛЬТАТЫ ОСНОВНОГО ГОСУДАРСТВЕННОГО ЭКЗАМЕНА 2022 ГОДА ПО ОБЩЕСТВОЗНАНИЮ ВО ВЛАДИМИРСКОЙ ОБЛАСТИ

Назначение КИМ для ОГЭ – оценить уровень общеобразовательной подготовки по обществознанию выпускников IX классов общеобразовательных организаций в целях государственной итоговой аттестации выпускников.

ОГЭ проводится в соответствии с Федеральным законом Российской Федерации от 29.12.2012 N 273-ФЗ «Об образовании в Российской Федерации». Подходы к отбору содержания, разработке структуры КИМ отражает интегральный характер предмета: в совокупности задания охватывают основные содержательные линии обществоведческого курса, базовые положения различных областей научного обществознания.

Объектами контроля выступают дидактические единицы знаний и требования по формированию умений, закрепленные в Федеральном компоненте государственного образовательного стандарта. Это широкий спектр предметных умений, способов познавательной деятельности и знания об обществе и единстве его сфер и базовых институтов, о социальных качествах личности и условиях их формирования, о важнейших экономических явлениях и процессах, о политике, праве, социальных отношениях, духовной жизни общества. Задания КИМ для ОГЭ различаются по форме и уровню сложности, который определяется способом познавательной деятельности, необходимым для выполнения задания.

Выполнение заданий КИМ предполагает осуществление таких интеллектуальных действий, как: распознавание, воспроизведение и извлечение информации, классификация, систематизация, сравнение, конкретизация, применение знаний (по образцу или в новом контексте), объяснение, аргументация, оценка и др. Задания повышенного и высшего уровней сложности, в отличие от базовых, предполагают более сложную, как правило, комплексную по своему характеру познавательную деятельность. Ряд заданий экзаменационной модели ОГЭ по своему типу аналогичен заданиям ЕГЭ. Этот подход представляется вполне оправданным, поскольку перечень формируемых умений, базовые компоненты содержания в основной старшей школе во многом совпадают.

Кроме того, данный подход позволяет, учитывая роль государственной итоговой аттестации выпускников основной школы в формирующейся общероссийской системе оценки качества образования, обеспечить преемственность двух этапов государственной итоговой аттестации.

Проведем методический анализ результатов ОГЭ по учебному предмету.

Таблица 13

Количество участников ОГЭ по учебному предмету (за последние годы проведения ОГЭ по предмету) по категориям

Участники ОГЭ	2018 г.		2019 г.		2022 г.	
	чел.	%	чел.	%	чел.	%
Выпускники текущего года, обучающиеся по программам ООО	7580	99,80	8121	99,86	7986	100,00

Участники ОГЭ	2018 г.		2019 г.		2022 г.	
	чел.	%	чел.	%	чел.	%
Выпускники лицеев и гимназий	403	5,31	482	5,93	581	7,27
Выпускники СОШ	6076	80,00	6383	78,49	6490	81,26
Обучающиеся на дому	0	0,00	0	0,00	21	0,26
Участники с ограниченными возможностями здоровья	10	0,13	16	0,20	9	0,11

Приведенная ниже диаграмма иллюстрирует распределение оценок участников ОГЭ по предмету в 2022 г. (количество участников, получивших ту или иную оценку).



Таблица 14

Динамика результатов ОГЭ по предмету

Получили отметку	2018 г.		2019 г.		2022 г.	
	чел.	% ³	чел.	%	чел.	%
«2»	301	3,96	280	3,44	485	6,07
«3»	3523	46,39	3841	47,25	4452	55,75
«4»	3250	42,8	3542	43,57	2761	34,57
«5»	520	6,85	466	5,73	288	3,61

³ % - Процент от общего числа участников по предмету

Таблица 15

Результаты ОГЭ по МСУ региона

Муниципалитеты	всего чел.	Получили оценку							
		«2»		«3»		«4»		«5»	
		чел.	%	чел.	%	чел.	%	чел.	%
г.Владимир	1924	138	7,17	985	51,20	699	36,33	102	5,30
г.Гусь-Хрустальный	399	3	0,75	244	61,15	143	35,84	9	2,26
г.Ковров	769	23	2,99	459	59,69	267	34,72	23	2,99
о.Муром	681	61	8,96	363	53,30	235	34,51	22	3,23
г.Радужный	121	6	4,96	73	60,33	36	32,23	3	2,48
Александровский район	671	5	0,75	363	54,10	272	40,54	31	4,62
Вязниковский район	447	58	12,98	240	53,69	142	31,77	7	1,57
Гороховецкий район	75	2	2,67	35	46,67	33	44,00	5	6,67
Гусь-Хрустальный район	276	8	2,90	155	56,16	106	38,41	7	2,54
Камешковский район	146	16	10,96	82	56,16	46	31,51	2	1,37
Киржачский район	205	28	13,66	123	60,00	52	25,37	2	0,98
Ковровский район	101	4	3,96	55	54,46	41	40,59	1	1,99
Кольчугинский район	250	6	2,40	156	62,40	81	32,40	7	2,80
Меленковский район	212	25	11,79	118	55,66	61	28,77	8	3,77
Муромский район	74	0	0,00	45	60,81	26	35,14	3	4,05
Петушинский район	405	53	13,09	242	59,75	102	25,19	3	1,98
Селивановский район	63	0	0,00	27	42,86	35	55,56	1	1,59
Собинский район	376	18	4,79	218	57,98	126	33,51	14	3,72
Судогодский район	215	3	1,40	116	53,95	83	38,60	13	6,05
Суздальский район	287	19	6,62	167	58,19	92	32,06	9	3,14
Юрьев-Польский район	227	8	3,52	154	67,84	59	25,99	6	2,64
НОУ	62	1	1,61	32	51,61	24	38,71	5	8,06
ИТОГО	7986	485	6,07	4452	55,75	2761	34,57	288	3,61

Таблица 16

Результаты по группам участников экзамена с различным уровнем подготовки с учетом типа ОО⁴

№ п/п	Тип ОО	Доля участников, получивших отметку					«3», «4» и «5» (уровень обученности)
		«2»	«3»	«4»	«5»	«4» и «5» (качество обучения)	
1	Гимназии	2,44	37,56	49,51	10,49	60	97,56
2	Интернаты	0	66,67	33,33	0	33,33	100
3	Кадетский корпус	0	66,67	33,33	0	33,33	100
4	Лицеи	4,09	53,22	36,84	5,85	42,69	95,91
5	ООШ	8,47	61,4	28,44	1,69	38,14	91,53
6	СОШ	6,07	56,13	34,41	3,39	37,8	93,93

Таблица 17

Выделение перечня ОО, продемонстрировавших наиболее высокие результаты ОГЭ по предмету

№ п/п	Название ОО	Доля участников, получивших отметку «2»	Доля участников, получивших отметки «4» и «5» (качество обучения)	Доля участников, получивших отметки «3», «4» и «5» (уровень обученности)
1.	(101) МБОУ СОШ № 1	0	90,91	100
2.	(353) МБОУ «Новосельская СОШ имени В.П. Пантыкина»	0	81,82	100
3.	(3) МАОУ г. Владимира Гимназия №3	0	80	100
4.	(108) МБОУ СОШ № 3	0	77,78	100
5.	(342) МБОУ «Судогодская ООШ»	0	76,67	100
6.	(20) Гимназия 23	0	76,12	100
7.	(30) МАОУ «Гимназия 35»	0	70,37	100
8.	(229) МБОУ «Мелеховская СОШ №1 имени И.П. Монахова»	0	70	100
9.	(255) МБОУ «СОШ №2» г. Меленки	0	70	100
10.	(304) МБОУ «Красногорбатская СОШ»	0	68,18	100
11.	(105) МБОУ ООШ № 5	0	68	100
12.	(159) МБОУ СОШ №1	0	66,67	100
13.	(212) МБОУ СОШ №2	0	66,67	100
14.	(60) МБОУ Гимназия №1 им. А.Н. Барсукова	0	65,71	100

4

Указывается доля обучающихся от общего числа участников по предмету.

Таблица 18

Выделение перечня ОО, продемонстрировавших низкие результаты ОГЭ по предмету

№ п/п	Название ОО	Доля участников, получивших отметку «2»	Доля участников, получивших отметки «4» и «5» (качество обучения)	Доля участников, получивших отметки «3», «4» и «5» (уровень обученности)
1.	(293) МБОУ ОРСОШ	61,9	4,76	38,1
2.	(46) МАВСОУ ОСОШ №8	54,17	12,5	45,83
3.	(40) МБОУ СОШ 45	48,84	6,98	51,16
4.	(151) МБОУ «Октябрьская школа № 1»	46,67	20	53,33
5.	(222) МКОУ Филипповская СОШ	41,67	25	58,33
6.	(215) МБОУ СОШ № 6 им. С.Б. Белкина	40,91	22,73	59,09
7.	(24) МБОУ г. Владимира «СОШ 28»	37,5	2,5	62,5
8.	(201) МБОУ Брызгаловская средняя общеобразовательная школа	35,71	21,43	64,29
9.	(258) МБОУ «ООШ № 5» г. Меленки	32,26	6,45	67,74
10.	(264) МБОУ «Ляховская СОШ»	30	20	70

В целом можно констатировать, что по сравнению с 2019 годом, когда учителя писали ОГЭ в штатном режиме и в школах велась целенаправленная системная подготовка – результаты были значительно лучше. Это видно во всех представленных выше таблицах и диаграммах. Увеличилось количество школьников, не преодолевших минимального порога с 3,44 % до 6,07 %. Увеличилось количество школьников, получивших «3» – с 47,25 % в 2019 году до 57,75 % в 2022 году. Вместе с тем уменьшилась доля тех, кто получил «хорошо» и «отлично» за экзамен.

Это, как уже отмечалось, напрямую связано с периодом пандемии, когда учебный процесс претерпевал большие трудности из-за дистанционного формата, отмены ряда срезовых и зачетных работ, которые могли обеспечить качественную диагностику актуальных дефицитов и затруднений школьников и выстроить индивидуальный подход в обучении.

ЧАСТЬ 4

АНАЛИЗ РЕЗУЛЬТАТОВ ВЫПОЛНЕНИЯ ЗАДАНИЙ КИМ ОГЭ В 2022 ГОДУ ПО ОБЩЕСТВОЗНАНИЮ. ВЫВОДЫ И РЕКОМЕНДАЦИИ

Начнем с краткой характеристики КИМ по предмету. КИМ 2022 года включает в себя 24 задания, 16 заданий с кратким ответом и 8 заданий с развернутым ответом. Общий балл увеличился с 35 до 37 баллов. На выполнение экзаменационной работы по обществознанию отводится 3 часа (180 минут). Содержание работы состояло из 6 основных разделов базового курса по обществознанию: «Человек и общество», «Сфера духовной культуры», «Экономика», «Социальная сфера», «Сфера политики и социального управления», «Право», что соответствует основным требованиям к уровню подготовки выпускников.

Ответы экзаменуемых часто не совпадали с критериями оценки КИМов, поскольку невозможно предусмотреть все вероятные ответы на конкретный вопрос. Однако, как и было рекомендовано ФИПИ, учитывался возможный верный ответ, где выпускник приводил иные, близкие по смыслу к предлагаемым критериям идеи и формулировки.

В целом, задания разных типов на содержании всех основных разделов курса позволяют проверить уровень сформированности многих метапредметных результатов: определение назначения и функции различных социальных институтов; владение навыками познавательной, учебно-исследовательской и проектной деятельности.

Таблица 19

Номер Задания в КИМ	Проверяемые элементы содержания / умения	Уровень сложности задания	Средний процент выполнения	Процент выполнения ⁶ по региону в группах, получивших отметку			
				«2»	«3»	«4»	«5»
1	Знать/понимать: социальные свойства человека, его взаимодействие с другими людьми; сущность общества как формы совместной деятельности людей; характерные черты и признаки основных сфер жизни общества; содержание и значение социальных норм, регулирующих общественные отношения	П	53,81	12,20	47,73	73,82	69,76

Номер Зада- ния в КИМ	Проверяемые элементы со- держания / умения	Уро- вень слож- ности зада- ния	Средний процент выпол- нения	Процент выполнения ⁶ по региону в группах, получивших отметку			
				«2»	«3»	«4»	«5»
2	Описывать основные социальные объекты; выделяя их существенные признаки, человека как социально-деятельное существо, основные социальные роли /приводить примеры социальных объектов определённого типа, социальных отношений, а также ситуаций, регулируемых различными видами социальных норм, деятельности людей в различных сферах / решать в рамках изученного материала познавательные и практические задачи, отражающие типичные ситуации в различных сферах деятельности человека	Б	83,03	37,51	81,89	93,85	71,23
3	Описывать основные социальные объекты, выделяя их существенные признаки, человека как социально-деятельное существо, основные социальные роли / приводить примеры социальных объектов определённого типа, социальных отношений, а также ситуаций, регулируемых различными видами социальных норм, деятельности людей в различных сферах / решать в рамках изученного материала познавательные и практические задачи, отражающие типичные ситуации в различных сферах деятельности человека	П	85,93	34,87	85,45	96,11	67,33

Номер Зада- ния в КИМ	Проверяемые элементы со- держания / умения	Уро- вень слож- ности зада- ния	Средний процент выпол- нения	Процент выполнения ⁶ по региону в группах, получивших отметку			
				«2»	«3»	«4»	«5»
4	Объяснять взаимосвязи изу- ченных социальных объектов (включая взаимодействия общества и природы, чело- века и общества, сфер обще- ственной жизни, гражданина и государства)	Б	78,93	33,72	77,75	87,04	72,42
5	Осуществлять поиск социаль- ной информации по заданной теме из фотоизображения; оценивать поведение людей с точки зрения социальных норм, экономической рацио- нальности	Б	29,76	3,08	23,74	43,92	57,29
6	Решать в рамках изученного материала познавательные и практические задачи, отражающие типичные ситуации в различных сферах деятельности человека (фи- нансовая грамотность)	Б	77,09	40,98	73,77	88,62	73,27
7	Описывать основные соци- альные объекты, выделяя их существенные признаки, человека как социально-дея- тельное существо, основные социальные роли	Б	77,66	28,47	75,30	91,75	73,56
8	Приводить примеры социальных объектов определенного типа, социальных отношений, а также ситуаций, регулируемых различными видами социальных норм, деятельности людей в различных сферах / решать в рамках изученного материала познавательные и практические задачи, отражающие типичные ситуации в различных сферах деятельности человека	Б	77,90	24,84	76,81	87,85	73,33

Номер Зада- ния в КИМ	Проверяемые элементы со- держания / умения	Уро- вень слож- ности зада- ния	Средний процент выпол- нения	Процент выполнения ⁶ по региону в группах, получивших отметку			
				«2»	«3»	«4»	«5»
9	Объяснять взаимосвязи изу- ченных социальных объектов (включая взаимодействия общества и природы, чело- века и общества, сфер обще- ственной жизни, гражданина и государства)	П	76,35	32,22	76,35	85,41	61,66
10	Описывать основные соци- альные объекты, выделяя их существенные признаки, человека как социально- дея- тельное существо, основные социальные роли / решать в рамках изученного материала познавательные и практические задачи, отра- жающие типичные ситуации в различных сферах деятельности человека	Б	70,96	58,04	77,39	79,40	72,46
11	Объяснять взаимосвязи изу- ченных социальных объектов (включая взаимодей- ствия общества и природы, человека и обще- ства, сфер общественной жизни, гражданина и государ- ства)	П	71,16	22,67	66,90	85,36	71,48
12	Осуществлять поиск социаль- ной информации по заданной теме из диаграммы/ таблицы; оценивать поведение людей с точки зрения социальных норм, экономической рациональности	П	46,53	10,84	41,93	65,18	68,41

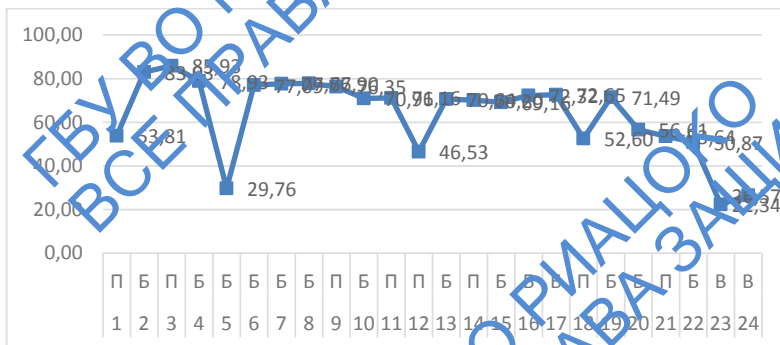
Номер Зада- ния в КИМ	Проверяемые элементы со- держания / умения	Уро- вень слож- ности зада- ния	Средний процент выпол- нения	Процент выполнения ⁶ по региону в группах, получивших отметку			
				«2»	«3»	«4»	«5»
13	Описывать основные социальные объекты, выделяя их существенные признаки, человека как социально-деятельное существо, основные социальные роли / решать в рамках изученного материала познавательные и практические задачи, отражающие типичные ситуации в различных сферах деятельности человека	Б	70,64	29,80	65,93	84,89	73,57
14	Объяснять взаимосвязи изученных социальных объектов (включая взаимодействия общества и природы, человека и общества, сфер общественной жизни, гражданина и государства)	П	70,20	25,82	67,04	80,00	68,31
15	Объяснять взаимосвязи изученных социальных объектов (включая взаимодействия общества и природы, человека и общества, сфер общественной жизни, гражданина и государства)	Б	69,16	27,44	65,30	80,89	66,20
16	Описывать основные социальные объекты, выделяя их существенные признаки, человека как социально-деятельное существо, основные социальные роли	Б	72,32	29,61	70,97	79,79	57,59

Номер Зада- ния в КИМ	Проверяемые элементы со- держания / умения	Уро- вень слож- ности зада- ния	Средний процент выпол- нения	Процент выполнения ⁶ по региону в группах, получивших отметку			
				«2»	«3»	«4»	«5»
17	Приводить примеры социаль- ных объектов определенного типа, социаль- ных отношений, а также ситуации, регулируемых раз- личными видами социальных норм, деятельно- сти людей в различных сферах / решать в рамках изученного материала познавательные и практические задачи, отражающие типичные ситуации в различных сферах деятельности человека	Б	72,65	26,42	70,74	81,90	61,04
18	Объяснять взаимосвязи изученных социальных объектов (включая взаимодействия общества и природы, человека и общества, сфер общественной жизни, гражданина и государства)	П	52,60	20,30	50,11	59,55	66,48
19	Сравнивать социальные объ- екты, суждения об обществе и человеке; Выявлять их об- щие черты и различия	Б	71,49	24,67	68,90	83,04	70,66
20	Объяснять взаимосвязи из- ученных социальных объектов (включая взаимодей- ствия общества и природы, человека и обще- ства, сфер общественной жизни, гражданина и государ- ства)	Б	56,61	7,91	51,98	71,87	59,55
21	Осуществлять поиск социаль- ной информации по заданной теме из различных её носителей (материалов СМИ, учебного текста и других адаптированных источников)	П	53,64	19,60	47,02	78,19	66,50

Номер Задания в КИМ	Проверяемые элементы содержания / умения	Уровень сложности задания	Средний процент выполнения	Процент выполнения ⁶ по региону в группах, получивших отметку			
				«2»	«3»	«4»	«5»
22	Осуществлять поиск социальной информации по заданной теме из различных её носителей (материалов СМИ, учебного текста и других адаптированных источников)	Б	50,87	18,68	45,95	63,66	73,05
23	Осуществлять поиск социальной информации по заданной теме из различных её носителей (материалов СМИ, учебного текста и других адаптированных источников); приводить примеры социальных объектов определённого типа, социальных отношений, а также ситуаций, регулируемых различными видами социальных норм, деятельности людей в различных сферах	В	22,34	3,43	14,78	35,99	63,91
24	Объяснять взаимосвязи изученных социальных объектов (включая взаимодействия общества и природы, человека и общества, сфер общественной жизни, гражданина и государства) / оценивать поведение людей с точки зрения социальных норм, экономической рациональности	В	26,57	9,64	20,88	40,42	63,86

Выполнение каждого задания приведено на следующей диаграмме.

Средний процент выполнения заданий ОГЭ по обществознанию во Владимирской области в 2022 году



Успешность выполнения заданий КИМ представлена в виде среднего процента выполнения.

Анализ представленных данных показывает, что средний процент выполнения участниками ОГЭ по обществознанию заданий КИМ – 63,26%.

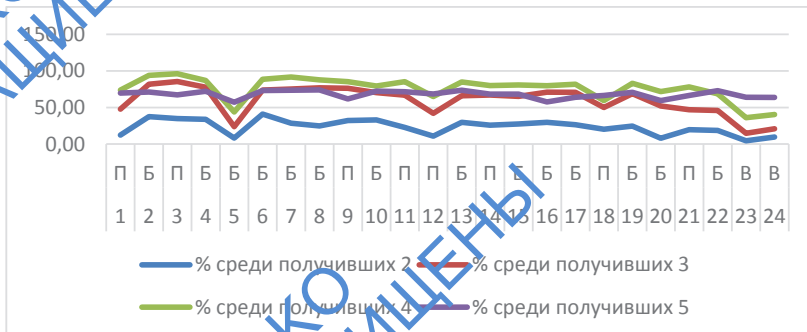
Средний процент выполнения заданий базового уровня сложности – 68,5%. Анализ представленных данных показывает, что у обучающихся вызвало затруднение задание № 5 (средний процент выполнения – 29,76%).

Средний процент выполнения заданий повышенного уровня сложности – 63,77%. Средний процент выполнения заданий высокого уровня сложности – 24,45%. Заданий с процентом выполнения ниже 15% нет.

Анализ результатов ОГЭ по обществознанию позволил выделить **четыре группы участников с разным уровнем подготовки.**

На следующей диаграмме представлен средний процент решаемости группы участников ОГЭ по обществознанию с разным уровнем подготовки.

Решаемость заданий КИМ ОГЭ по обществознанию 2022 года группами участников с разным уровнем подготовки



Группа участников экзамена, получивших 2.

Анализируя результаты выполнения заданий базового уровня группой участников ОГЭ, получивших 2, можно увидеть, что средний процент их выполнения низкий – 22,65%.

Самый высокий процент выполнения у данной группы, 40,98%, за выполнение задания № 6 (финансовая грамотность). Необходимо отметить, что все группы участников ЕГЭ по обществознанию успешно выполнили данное задание.

Самыми сложными для участников, получивших 2, оказались следующие задания:

- задание № 5 – анализ графической информации (средний процент выполнения – 8,08%);
- задание № 16 – объяснять взаимосвязи изученных социальных объектов (средний процент выполнения – 7,91 %);
- задание № 22 – Осуществлять поиск социальной информации (средний процент выполнения – 18,68%);

Анализ выполнения заданий повышенного уровня показал, средний процент – 22,31%.

Затруднения у данной группы участников ОГЭ вызвали задания № 1 (средний процент выполнения – 12,2%), № 12 (средний процент выполнения – 10,84%).

Анализ заданий высокого уровня сложности для данной группы показал, что средний процент их выполнения – 7,03%. Сложными оказались задание № 23 (средний процент выполнения – 4,43%), и № 24 (средний процент выполнения – 9,64%).

Большая часть проблем у школьников с низким образовательными результатами связана с тем, что у данных обучающихся слабо сформированы навыки смыслового чтения и анализа текстовой, условно-графической и аудиовизуальной информации. Не понимая смысла прочитанного, эти обучающиеся закономерно затрудняются в отборе и систематизации социальной информации, оценке содержания и интерпретации информации.

Другим существенным для освоения обществознания дефицитом является слабая сформированность универсальных коммуникативных действий: обучающиеся не способны формулировать развернутые высказывания, обнаруживать различие/сходство позиций и приводить аргументы, задавать вопросы по существу обсуждаемой темы и высказывать идеи, нацеленные на решение коммуникативной задачи. Поэтому важнейшим направлением преодоления неуспешности является целенаправленная, пошаговая работа над развитием читательских навыков у этих обучающихся. Специфика обществознания как учебного предмета как раз дает возможность в системе читать и анализировать различную социальную информацию (текстовую, статистическую, аудиовизуальную), обсуждать события, явления и процессы общественной жизни, проявления личного социального опыта школьников.

Группа участников экзамена, получивших 3.

Анализ результатов выполнения заданий базового уровня сложности группой выпускников, которые получили 3, показывает, что средний процент их выполнения – 65,67%

На высоком уровне выпускники данной группы, как и все группы участников ЕГЭ по обществознанию, справились с заданиями № 6 (средний процент выполнения – 73,77%), № 2 (средний процент выполнения – 81,89%), № 4 (средний процент выполнения – 77,75%), № 7 (средний процент выполнения – 75,3%) и № 8 (средний процент выполнения – 76,81%).

Затруднения вызвало задание № 5 (средний процент выполнения – 23,74%) и задание № 22 (средний процент выполнения – 45,95%).

Анализ результатов выполнения заданий КИМ по обществознанию показал, что задания повышенного уровня сложности не вызвали затруднений у данной группы участников ОГЭ. Средний процент их выполнения – 60,32%.

Задания высокого уровня сложности оказались сложными для выполнения. Средний процент выполнения – 17,4%. Особенно затруднились участники с заданием № 23 (средний процент выполнения – 14,73%).

Фрагментарность знаний характеризует обществоведческую подготовку школьников, показывающих низкие результаты ЕГЭ. Обучающиеся распознают некоторые определения понятий, единичные признаки и проявления определенных социальных явлений: отдельные проявления поведения людей с точки зрения социальных норм, экономической рациональности, отдельные примеры особенностей социальных объектов определенного типа, социальных отношений, а также ситуаций, регулируемых различными видами социальных норм, деятельности людей в различных сферах и т.д. Однако например в задании № 5, которое проверяет умение анализировать изображение и давать развернутый ответ на вопросы, ввиду его новизны (введено в КИМ в 2022 году) – школьники испытали большие затруднения. Очевидно, знания слабо подготовленных школьников не системны, нуждаются в серьезной проработке метапредметные умения и навыки.

Необходима качественная диагностика актуального уровня знаний и учений обучающихся в начале каждого учебного года, что позволяет очертить круг проблем в подготовке конкретных обучающихся и сформировать реалистичную индивидуальную траекторию освоения ими обществоведческого курса.

Группа участников экзамена, получивших 4.

Группа выпускников, которые получили 4 задания базового уровня сложности выполнили на высоком уровне. Средний процент выполнения – 80,24%. Серьезных затруднений нет.

Средний процент выполнения заданий повышенного уровня данной группой участников ОГЭ – 77,94 %. Серьезных затруднений нет.

Средний процент выполнения заданий высокого уровня данной группой участников ОГЭ – 38,2 %. Серьезных затруднений нет.

Однако и эта группа обучающихся нуждается в особом подходе к организации обучения. В рамках школьного обучения преподаватель выстраивает определенную педагогически обоснованную логику познавательной деятельности ученика, ставя перед ним и при помогая ему в формулировании определенных познавательных задач. В этом случае познавательная деятельность ученика может быть направлена на выявление определенных свойств, связей конкретных социальных объектов. На следующем этапе познавательная деятельность ученика может быть связана со сравнительным анализом характеристик изучаемых единичных социальных объектов. Таким образом, обучающиеся постепенно подготавливаются к выявлению общих признаков и специфических черт наблюдаемых малых групп, т.е. приходят к обобщению.

Определение понятия на начальном этапе изучения обществоведческого курса может быть ограничено перечислением существенных свойств группы социальных объектов, охватываемых определяемым понятием. Выделенные существенные признаки осваиваемого понятия целесообразно уточнить и закрепить в процессе выполнения системы специальных упражнений. Обучающимся могут быть предложены следующие виды заданий: – задания, связанные с распознаванием понятия по существенным признакам; – задания, связанные с различением и употреблением понятия в обществоведческом контексте; – задания, направленные на выявление существенных признаков понятия; – задания, направленные на отделение существенных признаков понятия от несущественных; – задания, связанные с различением

сходных или взаимодополняющих понятий, нередко употребляемых в обыденной жизни, литературных текстах в качестве синонимов и т.д.

Группа участников экзамена, получивших 5.

Группа участников ОГЭ, получивших 5, успешно освоили курс обществознания. Средний процент выполнения ими заданий базового уровня сложности – 68,61%, повышенного уровня – 67,49%, высокого уровня – 63,88%. Серьезных затруднений нет.

Для этой группы обучающихся важным является диагностика актуального уровня знаний и умений по предмету и выстраивание индивидуальной траектории обучения.

С учетом полученных результатов статистического анализа результатов экзамена по учебному предмету «Обществознание» вне зависимости от выполненного участниками экзамена варианта КИМ можно сделать ряд выводов.

Среди заданий базового уровня сложности самыми сложными оказалось задание № 5 (средний процент выполнения – 29,76%);

Среди заданий повышенного и высокого уровня сложности у определенных групп участников затруднение вызвало задание № 22 (средний процент выполнения 50,87 (однако не справился с заданием каждый пятый), №23 (средний процент выполнения – 22,34) и № 24 (средний процент выполнения – 26,57)

Проведенный анализ позволяет сделать вывод о степени сформированности проверяемых знаний и умений, выявить слабые стороны подготовки учеников общеобразовательных организаций Владимирской области и учесть их при работе с группой обучающихся следующего года.

Выявлено слабое умение осуществлять поиск социальной информации по заданной теме из фотоизображения; оценивать поведение людей с точки зрения социальных норм, экономической рациональности (задание № 5). Работать с текстом (задание № 22), приводить примеры социальных объектов определённого типа, социальных отношений, ситуаций, регулируемых различными видами социальных норм, деятельности людей в различных сферах (задание № 23), приводить суждения по значимым социальным вопросам (задание № 24).

Среди возможных причин получения, выявленных типичных ошибочных ответов по проверяемым умениям можно указать на новизну данного типа заданий, обучающиеся и учителя еще не адаптировались к новым требованиям. Задание № 5 проверяет умение анализировать изображение и давать развернутый ответ на вопросы, тем самым проверяются теоретические знания по всем разделам кодификатора.

Приведем примеры заданий, которые вызвали затруднения у участников ОГЭ.

Задание № 5 базового уровня сложности.

Пример.

5 Рассмотрите фотографию.



Какой фактор производства (кроме предпринимательских способностей) прежде всего может быть проиллюстрирован с помощью данной фотографии? Объясните смысл данного фактора производства (дайте определение понятия). Чем ограничено предложение данного фактора производства? Как называют доход владельца данного фактора производства?

Ответ запишите на бланке ответов № 2, указав номер задания.

К сожалению, ответ – труд – не являлся самым часто встречающимся в работах участников ОГЭ. Наблюдается не усвоение базовых знаний о факторах производства, с одной стороны и неумение отвечать на конкретный тип задания, с другой. Обучающиеся часто просто описывали то, что видели на картинке – совещание, беседа и пр. Возможно, у большинства из них сработал стереотип, который связывает труд, прежде всего, с физическими усилиями.

5 Рассмотрите фотографию.



Какая отрасль научного знания может быть проиллюстрирована с помощью данной фотографии? (Дайте наиболее общее название.) Используя обществоведческие знания, факты общественной жизни и личный социальный опыт, назовите две любые функции науки в современном обществе и кратко поясните каждую из них. Ответ запишите на бланке ответов № 2, указав номер задания.

Многие участники ОГЭ не внимательно прочитали вопрос. И вместо отрасли научного знания называли: лабораторные исследования, опыты и пр. Также наблюдается слабое знание функций науки.

Задание 22 предполагало работу с текстом. Так, в одном из вариантов нужно было ответить на вопрос как природа помогает человеку в восстановлении утра? При каком условии это возможно? Какое различие между экологией природы и экологией культуры установил автор. Ответ нужно было дать с опорой на текст. В итоге как мы уже отмечали, каждый пятый не справился с заданием. Что говорит о несформированности функциональной грамотности. Неспособности искать ответы, находящиеся в тексте.

В полном ответе

Задание № 23 высокого уровня сложности.

Пример.

- 23** Какую свободу (право) человека можно выразить фразой: «Можно верить в Бога (или богов), можно не верить – это личное дело каждого человека»? С опорой на знания курса, факты общественной жизни и личный опыт приведите два примера реализации этой свободы (права) человека в современной России.

Как ни странно, но многие не называли свободу вероисповедания или свободу совести. Явная недоработка на уровне ОО. Также в ответах Tabлицались проблемы с формулировкой примеров, которые предполагают разную степень конкретизации, но все же описание социальной ситуации или закономерности, факта.

- 23** Опираясь на текст и обществоведческие знания, проиллюстрируйте примерами любые два различия между двумя уровнями самопознания. (Сначала приведите пример самопознания, затем укажите действия, осуществляемые на каждом уровне.)

Многие девятиклассники затруднились привести уровни самопознания. Редко встречались ответы, описывающие непосредственное самопознание (через самонаблюдение) и опосредованное – через анализ результатов деятельности. Соответственно возникли затруднения в приращение двух разных примеров, иллюстрирующих различия между двумя уровнями самопознания.

Задание 24 высокого уровня сложности в одном из вариантов предполагало ответ на вопрос. Какое значение для общества имеет сохранение памятников культуры? Используя текст и обществоведческие знания приведите два суждения.

В ответах девятиклассников чаще всего встречался вариант, где было перефразирование самого вопроса. Достойным ответом могло быть упоминание о том, что памятники культуры всегда индивидуальны, всегда связаны с определённой эпохой в прошлом, с определёнными мастерами. Памятники культуры способствуют формированию культурной, исторической идентичности людей. Каждый памятник разрушается естественно. И он совершенно беззащитен, он не восстановит самого себя... Не смотря на то, что ответы, идеи уже содержались в тексте, средний балл выполнения задания всего 26,57%.

Удовлетворительное выполнение заданий ОО в целом свидетельствует о сформированности большинства из данных метапредметных результатов обучения. Однако, как мы

видели в п. 3.3.3 проблемы остаются. В частности, проблемы в выполнении заданий, связанных с объяснением взаимосвязи изученных социальных объектов (включая взаимодействия общества и природы, человека и общества, сфер общественной жизни, гражданина и государства), осуществлением поиска социальной информации по заданной теме из фотоизображения; оценкой и поведением людей с точки зрения социальных норм, экономической рациональности; умением решать в рамках изученного материала познавательные и практические задачи, отражающие типичные ситуации в различных сферах деятельности человека (финансовая грамотность). У школьников наблюдаются проблемы с осуществлением поиска социальной информации по заданной теме из различных её носителей (материалов СМИ, учебного текста и других адаптированных источников), что говорит о недостаточной сформированности читательской грамотности.

Приведем *перечень элементов содержания / умений, навыков, видов познавательной деятельности, освоение которых всеми школьниками реально в целом, а также школьниками с разным уровнем подготовки нельзя считать достижимым:*

– *уметь приводить примеры:* социальных объектов определенного типа, социальных отношений; ситуаций, регулируемых различными видами социальных норм; деятельности людей в различных сферах

– *уметь оценивать* поведение людей с точки зрения социальных норм, экономической рациональности

– *уметь осуществлять поиск* социальной информации по заданной теме из различных её носителей (материалов СМИ, учебного текста и других адаптированных источников, включая статистические материалы)

Выводы о вероятных причинах затруднений и типичных ошибок обучающихся Владимирской области.

Причинами затруднений, испытываемыми участниками ОГЭ по обществознанию, на наш взгляд, являются: изменения в КИМ и недостаточная адаптация к ним учителей и учеников; недостаточность теоретических знаний; неумение приводить примеры; довольно большой процент обучающихся с низким познавательным потенциалом, а также тех, кто выбирает «Обществознание» для государственной итоговой аттестации в качестве «запасного варианта». Большую роль в снижении качества результатов сыграл двухнедельный перерыв, связанный с пандемией, не системность и сложность подготовки к экзамену в формате дистанционного образования.

Рекомендации по совершенствованию преподавания учебного предмета для всех обучающихся.

Анализ результатов ОГЭ позволяет высказать ряд общих рекомендаций по совершенствованию преподавания предмета «Обществознание» в общеобразовательных организациях Владимирской области:

– изучить «Демонстрационный вариант контрольных измерительных материалов для проведения в 2023 году ОГЭ по обществознанию», «Спецификацию контрольных измерительных материалов для проведения в 2023 году ОГЭ по обществознанию» и «Кодификатор элементов содержания и требований к уровню подготовки выпускников образовательных организаций для проведения ОГЭ по обществознанию» (<http://www.fipi>), ознакомить с данными документами обучающихся, потенциальных участников ОГЭ по обществознанию;

– изучить и использовать в педагогической деятельности «Методические рекомендации для учителей, подготовленные на основе анализа типичных ошибок участников ОГЭ 2022 года по обществознанию» (<http://v.ww.fipi>)

- обсудить на заседаниях методических объединений учителей обществознания результаты сдачи ОГЭ по обществознанию в 2022 году;

- обсудить на заседаниях методических объединений учителей обществознания проблемные области в знаниях девятиклассников для последующей методической корректировки процесса преподавания обществознания в 2022–2023 учебном году;

- организовать на муниципальном и региональном уровнях трансляцию эффективных педагогических практик ОО с наиболее высокими результатами ОГЭ: мастер-классы членов и экспертов предметной комиссии, индивидуальные консультации экспертов и председателя предметной комиссии, он-лайн занятия со слушателями ДПП;

- с целью повышения теоретической и методической грамотности учителям-предметникам принимать участие в семинарах, вебинарах, мастер-классах, конференциях по проблемам совершенствования преподавания обществознания и подготовки обучающихся к сдаче ОГЭ по предмету;

- провести вебинар по анализу типичных ошибок с целью их предупреждения с участием экспертов предметной комиссии для школ, в которых участники ОГЭ получили 2;

- с учетом результатов сдачи ОГЭ по обществознанию в 2022 году, а также с целью повышения качества подготовки обучающихся к сдаче ОГЭ по предмету в 2023 году учителям-предметникам проходить обучение по программам повышения квалификации;

- учителям-предметникам и учащимся повышать уровень самообразования посредством самостоятельного изучения аналитических и методических материалов по дисциплине на сайте ФИПИ, изучать публикации ведущих специалистов в научно-методических журналах и др.

Рекомендуется:

- тщательно прорабатывать элементы содержания умений и видов деятельности, проверяемых на ОГЭ;

- уделять больше внимания выработке навыка приведения примеров;

- уделить особое внимание практикоориентированной учебной деятельности обучающихся, качественному развитию у них метапредметных компетенций, выстраиванию в урочных («Обществознание») и межпредметных связей («История», «Русский язык», «Литература», «География», «Биология», «Искусство», «Технология», «Основы безопасности жизнедеятельности» и др.) с целью получения прочных знаний в области предметов социально-экономического и гуманитарного циклов, развития эрудиции, формирования умения композиционно верно строить собственное высказывание в соответствии с коммуникативным замыслом, определять алгоритмы выполнения заданий различного типа формата ОГЭ.

- использовать материалы банка заданий ОГЭ, опубликованные в открытом сегменте ОГЭ на сайте ФИПИ (<http://www.fipi.ru>), при разработке дидактических материалов.

- Рекомендации по организации дифференцированного обучения школьников с разным уровнем предметной подготовки.

Исходя из результатов ОГЭ по обществознанию уделить больше внимания корректировке знаний, индивидуальной работе с обучающимися. При подаче материала целесообразно применять индуктивный метод: сначала сообщать основное, легко принимаемое к пониманию, затем добавлять более сложные знания. Учащимся, нуждающимся в дополнительной работе с теоретическим материалом, уделять больше внимания. Приоритетной технологией здесь может стать совместное обучение – технология сотрудничества.

В процессе подготовки к экзамену обратить особое внимание на обучающихся с низким познавательным потенциалом, а также на тех, кто выбирает «Обществознание» для го-

сударственной итоговой аттестации в качестве «запасного варианта», для них определить реалистичную и рациональную индивидуальную образовательную траекторию, обеспечивая возможность качественной базовой подготовки выпускников в соответствии с требованиями стандарта образования.

Частой причиной учебной неуспешности обучающихся является слабая сформированность метапредметных умений и/или существенные пробелы в базовой предметной подготовке.

Диагностика обучающихся с трудностями в учебной деятельности и по волют выявить причины затруднений, например: слабая сформированность читательских навыков и навыков работы с информацией; слабая сформированность элементарных математических представлений (чувства числа, пространственных представлений, навыков счета и т.п.); слабая сформированность навыков самоорганизации, самокоррекции; конкретные проблемы в предметной подготовке (неосвоенные системообразующие элементы содержания, без владения которыми невозможно понимание следующих тем; слабо сформированные предметные умения, навыки и способы деятельности).

По итогам диагностики складывается содержательная картина проблем в обучении каждого класса, которая может быть взята за основу адресной корректировки методики работы учителя и образовательных программ. В зависимости от распространенности среди учеников класса конкретной проблемы в обучении выбираются индивидуальные или групповые формы организации учебной работы.

В случае выявления проблем с грамотностью, чтения и информационной грамотностью целесообразно больше внимания уделять работе с текстом учебника, детальному разбору содержания выдаваемых обучающимся заданий. Индивидуальные пробелы в предметной подготовке обучающихся могут быть компенсированы за счет дополнительных занятий во внеурочное время, выдачи обучающимся индивидуальных заданий по повторению конкретного учебного материала на определенном уроке и обращения к ранее изученному в процессе освоения нового материала.

Наличие одинаковых существенных пробелов в предметной подготовке у значительного числа обучающихся класса требует определенной корректировки основной образовательной программы вплоть до формирования образовательной программы компенсирующего уровня.

Для учеников с высоким уровнем подготовки приоритетом может стать технология «перевернутого» обучения. В процессе обучения данная категория обучающихся проявляет мотивацию к изучению предмета. Данной группе необходимо подбирать задания повышенного и высокого уровня сложности.

Рекомендуется использовать критерии оценивания выполнения заданий ОГЭ по общезначимости.

Для заметок



Морозова О.Е., Ляпанов А.В., Мансурова С.И., Данилов В.В.

Результаты
государственной итоговой
аттестации по обществознанию

Технический редактор: В.Н. Васильева
Корректор: О.С. Говорухина
Оператор: Н.С. Орлов

Подписано в печать 13.10.2022.
Формат 60x90/16. Бумага офсетная. Гарнитура Times New Roman.
Уч.-изд. 3,96 л. Усл.-печ. 4,83 л. Заказ № 3015.6. Тираж 300.

Отпечатано в типографии ООО «Принт».
426032, г. Ижевск, ул. Тимирязева